

DET HÄNDE 2006



ÅRSBERÄTTELSE FÖR GÖTEBORGS UNIVERSITET



GÖTEBORGS UNIVERSITET

Göteborgs universitet
Box 100
Vasaparken
405 30 Göteborg

Telefon växel: 031-786 00 00

www.gu.se

Denna årsberättelse är producerad av informationsenheten vid Göteborgs universitet mars 2007
Layout: Maria Eriksson

Fotografer:
Ulrika Olsson/Parasoll (studenter, s 3)
Per Englund (porträtt, s 5)
Steve Larsson (s 7)
Karin Svensson (forskare, s 9)
Anders Larsson (Kronprinsessan Victoria, s 10)
Harald Jonsson (operabilderna från Konstnärliga fakulteten)
Tobias Jansson (modevisning s 14)
Ellen Åberg (UB-bild s 15)
Ulrika Olsson/Parasoll (tandläkare, s 16)
Selma Pacariz (s 19)
Malin Windeståhl (arkeologi, s 21)
Steve Larsson (s 24)
Michael Nystås (s 12-13, 30-31)
Kari Jantzen (vinterbilden, s 31)

Övriga fotografier är tagna av Carina Elmäng eller Göran Olofsson

Tryck: Palmeblads



Göteborgs universitet är miljöcertifierat enligt både Europeiska och internationella standards.



Innehåll

2006 i korthet	3
Rektor har ordet	4
Studenterna	5
Grundutbildning	6
Forskning	8
Samverkan	10
Personal	12
Miljö	14
Sahlgrenska akademien	16
Naturvetenskapliga fakulteten	18
Humanistiska fakulteten	20
Konstnärliga fakulteten	22
Samhällsvetenskapliga fakulteten	24
Handelshögskolan	26
Utbildningsvetenskapliga fakulteten	28
IT-universitetet	30
Utbildnings- och forskningsnämnden för lärarutbildning	32
Göteborgs universitetsbibliotek	34
Ekonomi	36
Styrelsen	42



2006 var året då...

... Göteborgs stadsbild ändrades när Pedagogen flyttade från Mölndal in till centrala stan. Visionen om ett cityuniversitet mitt i staden har blivit verklighet.

... ostindiefararen Götheborg äntligen nådde sitt mål, Kina. Med ombord finns flera forskare från Göteborgs universitet.

... en professur i populärvetenskap instiftades, som är gemensam för Göteborgs universitet och Chalmers. Den första professorn heter Ilan Chabay och är doktor i kemisk fysik. Han startade 1983 ett vetenskapscentrum i San Francisco för att få lärare, barn och föräldrar mer intresserade av forskning.

... den första doktorsavhandlingen vid Konstnärliga fakulteten avlades. Författaren var Monica Lindgren och avhandlingen rubricerades *Att skapa ordning för det estetiska i skolan – diskursiva positioneringar i samtal med lärare och skollärdare*.

... antalet helårsstudenter, och även antalet sökande till utbildningarna, minskade jämfört med föregående år. Minskningen har varit en tendens över hela landet. Göteborgs universitet har trots detta ett högt söktryck och flera av utbildningarna hör till de mest sökta i landet.

... det internationella studentutbytet ökade till att 980 utbytesstudenter kom till Göteborgs universitet, fler än någonsin tidigare.

... projektet New Marine Paint fick 44 miljoner kronor från Mistra, stiftelsen för miljöstrategisk forskning för att lösa problemen med marin påväxt på båt- och fartygsskrov.

... institutionen för pedagogik och didaktik fick 50 miljoner kronor för en tioårsperiod från Vetenskapsrådet till projektet LinCS. Förkortningen står för Lärande, interaktion och medierad kommunikation i det moderna samhället.

... det arbetades hårt med att ändra kursplaner, nivå- och poängbestämma kurser samt att ta fram nya program för Bologna-processen som ska ge ökad jämförbarhet och rörlighet mellan universitet i hela Europa.

... Göteborgs universitet fick en enklare och renare logotyp. Mycket arbete har lagts ned på att modifiera den gamla logotypen för att göra den tydligare.

... Pam Fredman valdes som Göteborgs universitets första kvinnliga rektor.

Kort om Göteborgs universitet

Grundutbildning

Studenter: 50 300
varav kvinnor 67%

Helårsstudenter 25 621

Avlagda examina 5 869

Forskarutbildning

Aktiva
forskarstuderande 2 584
varav nyantagna
forskarstuderande 359

Doktorsexamina 290

Licentiatexamen 61

Personal

Anställda 5 180
varav årsarbeten 4 622

lärare/forskare
och doktorander 2 446
professorer 450

teknisk/administrativ
personal 1 726

Fakultetsområden

Sahlgrenska akademien
(medicin, odontologi och
vårdvetenskap)

Naturvetenskap
Humaniora
Konstnärlig
Samhällsvetenskap
Handelshögskolan
Utbildningsvetenskap
IT
Utbildning och forskning
för lärarutbildning

57 institutioner

Ekonomi

Anslagsmedel, mkr 2 998
Externa medel och
övriga intäkter, mkr 1 395
Intäkter totalt, mkr 4 392



”Vi ska bli kända som ett internationellt forskningsuniversitet”



Pedagogen mitt i Göteborgs hjärta är mycket mer än bara ett nytt fint hus. Det visar tydligt att Göteborgs universitet nu är ett riktigt cityuniversitet. Därför var invigningen av Pedagogen en av de viktigaste händelserna för universitetet under 2006.

Att vara rektor för ett stort universitet och få möjlighet att skriva om året som gått är mycket stimulerande. Här följer ett urval av alla de positiva händelser som är värda att påminna om.

Marin profil

I december föreslog en utredning att ett nationellt havsmiljöinstitut inrättas med verksamhet vid universitetet i Göteborg, Umeå och Stockholm samt högskolan i Kalmar. Enligt förslaget ska Göteborgs universitet ta hand om institutets analys- och syntesenhet och kansliet för ett gemensamt råd. Om utredningens förslag går igenom får Göteborgs universitet en ledande roll i havsmiljöinstitutet. Den marina utbildningen och forskningen är en profilfråga för oss och en viktig grundsten när det gäller att göra Göteborgs universitet känt som ett internationellt forskningsuniversitet.

Många forskningsprojekt har fått stora anslag under året. Ett av dessa är projektet New Marine Paint som fått

44 miljoner kronor från Mistra, stiftelsen för miljöstrategisk forskning, för att lösa problemen med marin påväxt på båt- och fartygsskrov.

Pengar till forskning

I hård konkurrens lyckades LinCS, Lärande, interaktion och medierad kommunikation i det komplexa samhället, få medel från det statliga Linnéstödet. Vetenskapsrådet, som delar ut pengarna, finansierar LinCS med 50 miljoner under en tioårsperiod.

Den statliga myndigheten Vinnova utsåg i juni projektet Biomatcell till VINN Excellence Center för biomaterial och cellterapi. Totalt ska 210 miljoner satsas på att utveckla nästa generations implantat och proteser.

Enheten för miljöekonomi fick stöd från Sida för att bygga upp miljöekonomiska centra i sex utvecklingsländer. Sida fortsätter också att stödja enhetens miljöekonomiska kapacitetsuppbyggnad. Två treåriga projekt med fokus på fattigdom och miljö får tillsammans 94 miljoner kronor.

Samhällsvetenskapliga fakulteten har många färgstarka och framgångsrika forskare. Ett exempel på detta är forskningsprogrammet Quality of Government som under hösten fick ett anslag från Riksbankens Jubileumsfond på 36 miljoner kronor.

Men framgång kan inte bara mätas i pengar. Högskoleverket, HSV, gav till exempel statvetenskapliga institutionen högsta betyg i en utvärdering av grund- och forskarutbildningen. ”En elitutbildning med mycket högt söktryck, utmärkt metodundervisning och stor variation i undervisnings- och examinationsformer”, heter det bland annat i HSV:s utvärdering.

Institutionen för odontologi hamnade på andra plats i en världsranking över internationell odontologisk forskning som presenterades i början av förra året.

Världsklass på flera områden

Göteborgs universitet är Sveriges populäraste bland studenter. Den positionen ska vi behålla. Men vårt mål är också att göra Göteborgs universitet känt som ett internationellt forskningsuniversitet. Vi är redan i världsklass på många områden och vi arbetar hårt för att bli det på fler. Framförallt får vi inte vara alltför blyga och anspråkslösa, utan tydligt framhålla allt det vi uppnår inom utbildning, forskning och i samverkan med andra delar av samhället.

Pam Fredman

Utbildning för alla

Göteborgs universitet är universitetet både för dig som vill läsa program och för dig som vilja välja fritt bland fristående kurser. Göteborgs universitet är en mötesplats av olika vetenskapsområden och inriktningar, en mötesplats där utgångspunkten är allas lika värde och möjligheter till delaktighet i verksamheten. Denna utgångspunkt förutsätter att studenterna ges samma gemensamma regler, samma information, förutsättningar och goda studiemiljö oavsett var på universitetet vi befinner oss. Detta är vad vi menar med utbildningskvalitet.

Vi blickar framåt

Universitetets strategi de kommande åren blir att erbjuda utbildning som utvecklar oss som studerar och som gör oss redo för en framtida arbetsmarknad. Vi ser ett Göteborgs universitet som arbetar för att öka mångfalden bland studenterna och som får oss alla att känna oss välkomna under hela utbildningens gång. Den nya utbildnings- och examensstruktur vi nu får genom Bologna-processen innebär förutsättningar för en förbättrad utbildning och förnyad pedagogik.

Göteborg som stad

Göteborg som stad lockar många till att studera vid Göteborgs universitet. Staden har ett brett utbud av kultur och nöje, och det är aldrig långt till hav och

natur. Samarbetet mellan studenterna vid Göteborgs universitet och Göteborgs stad har stärkts under 2006, bland annat genom en utveckling av Studentforum som är en plattform för möte mellan studenter och stadens beslutsfattare. Göteborgs universitet samarbetar även med studentföreträdare, Göteborgs stad och Chalmers för att göra Göteborg till en ännu bättre stad för studenter, bland annat genom ett gemensamt välkomstarrangemang för nya studenter.



Studentkårerna i Göteborg är organiserade i två olika samsamarbetsorgan, Göteborgs Universitets Studentkårer (GUS) och Göteborgs Förenade Studentkårer (GFS).

GUS omfattar nio av de tio studentkårerna vid Göteborgs universitet. GUS bedriver övergripande utbildningsbevakning vid Göteborgs universitet och tillsätter studentrepresentanter till centrala och vissa studentkårsövergripande organ.

GFS är ett samsamarbetsorgan för samtliga elva studentkårer i Göteborg, det vill säga studentkårerna vid Göteborgs universitet samt Chalmers studentkår. GFS arbetar med att förbättra studenternas studiesociala situation tillsammans med kommun, region och näringsliv.

*Caroline Öhman,
ordförande
Göteborgs
universitets
Studentkårer
(GUS)*

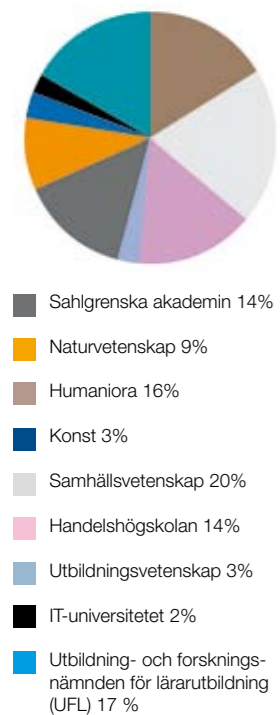


*Therese Lindman,
ordförande
Göteborgs
Förenade
Studentkårer
(GFS)*

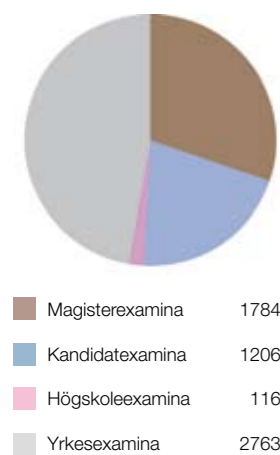


Världen och kunskapen i centrum

Helårsstudenter per fakultet



Grundutbildning examina



Den första september 2006 invigdes nya Pedagogen. 1 600 personer deltog i festligheterna när den utbildningsvetenskapliga fakulteten flyttade från Mölndal in till hjärtat av Göteborg. Flytten innebär att alla fakulteter vid Göteborgs universitet nu finns samlade inne i centrum.

Göteborgs universitet har under 2006 bedrivit 126 utbildningsprogram och 4 035 fristående kurser. Det stora utbudet av utbildningar och staden Göteborg gör universitetet attraktivt för studenter. Göteborgs universitet har sedan länge ett högt söktryck och flera av utbildningarna hör till de mest sökta i landet.

50 000 studenter

Grundutbildningen omsatte 1 867 miljoner kronor vilket är en ökning med nästan sex procent jämfört med året innan. Under 2006 hade Göteborgs universitet drygt 50 000 studenter, varav drygt hälften helårsstuderande. 59 procent var knutna till ett utbildningsprogram. Antalet helårsstuderande, och även antalet sökande till utbildningarna, har minskat jämfört med föregående år. Minskningen har varit en tendens över hela landet.

Totalt sett minskade antalet förstahandssökande till program med nationell antagning och antalet sökande till fristående kurser med cirka tolv procent jämfört med föregående år. De utbild-

ningsprogram som har lokal antagning hade däremot samma antal sökande som de senaste fyra åren. Flest sökande per utbildningsplats hade dietist-, psykolog- och sjukgymnastutbildningen.

Under ett antal år har Göteborgs universitet producerat mer utbildning än staten gett i uppdrag. 2006 gjordes en bättre volymanpassning till uppdraget vilket har förbättrat proportionen mellan antalet studenter och den statliga finansieringen.



Fler examina

Totalt sett har antalet examina ökat från 4 471 år 2005 till 5 869 år 2006. Yrkesexamina står för den största ökningen. En av förklaringarna är att studenter väljer att ta ut mer än en examen.

Åldersfördelningen bland studenterna visar att andelen under 25 år är lika stor som i intervallet 25-34 år, cirka 40 procent vardera. Kvinnorna fortsatte att dominera grundutbildningen och



Universitetet strävar efter att i samverkan med näringslivet utforma utbildningar som är attraktiva för studenter och som svarar mot arbetsmarknadens behov. Förändringar i utbudet pågår därför ständigt.

utgjorde 67 procent av studenterna. Alla fakulteter utom den konstnärliga har från och med 2005 kurser registrerade vid Sveriges nätuniversitet, distanskurser via internet. Under 2006 var över 700 helårsstudenter registrerade. Den största andelen svarar Humanistiska fakulteten för.

Bolognaprocessen och internationalisering

Ett stort arbete har under 2006 varit Bolognaprocessen, som syftar till att ge ökad jämförbarhet och rörlighet mellan universitet och högskolor i hela Europa. Viktiga komponenter är tydliga och jämförbara examina och ett gemensamt poäng- och utbildningssystem. Bolognaprocessen har också inneburit en kvalitetsreform genom nya kursplaner, nivå- och poängbestämda kurser samt nya utbildningsprogram.

Ett annat exempel på den ökade internationaliseringen är intresset för Kina. Det märks i efterfrågan av den kinesiska varianten av Handels- högskolans civilekonomprogram.

Antalet förstahandssökande till de 15 platserna steg med 66 procent jämfört med 2005.

Universitetets deltagande i utbytesprogram har intensifierats. Antalet avtal har ökat från 389 under 2004 till 515 år 2006. I det generella studentutbytet har universitetet under året tagit emot 980 studenter från andra länder, samtidigt som 315 svenska studenter reste ut.

Nya utbildningar

Flera nya utbildningar har startat under 2006. En av dem är Atmospheric Science, en ny inriktning inom Science Master Programmet vid Naturvetenskapliga fakulteten. Programmet ska ge en förståelse för atmosfären och dess relation till människan och samhället. Utbildningen är direkt kopplad till områden som internationella miljöavtal, globala förändringar och energisystem.

Under 2006 har Högre praktisk förvaltningsutbildning startat som ett särskilt uppdrag av regeringen. I

samarbete med Arbetsförmedlingen har statsvetenskapliga institutionen rekryterat studenter, där kriteriet varit arbetslösa akademiker med utländsk examen.

Breddad rekrytering

Göteborgs universitet har under 2006 initierat och genomfört flera insatser för att bredda rekryteringen till universitetet. På uppdrag av styrelse och rektor har en arbetsgrupp bestående av forskare och studenter tagit fram verktyg för att använda alternativt urval och se över universitetets arbete med breddad rekrytering i stort. Student recruitment and counselling och Peer Help-program är bemötandeprojekt där äldre studenter stödjer nya studenter från underrepresenterade grupper för att underlätta deras integration i universitetsmiljön. Studenter och anställda vid flera fakulteter medverkar i projekten.

Guldregn över medicin och miljö

Publicering

Databasen GUP är UB:s databas över alla publikationer, författade av anställda vid Göteborgs universitet. I början av 2007 fanns 2 800 publikationer inmatade. Sedan maj 2006 finns även en gemensam databas för universitetets e-publicering, GUPEA. Här finns redan drygt 600 avhandlingar, rapporter och artiklar inmatade i fulltext som alla är sökbara.

Forskarutbildning

2 584 aktiva forskarstuderande fanns registrerade 2006. 59 procent av dem var kvinnor. Totalt ökade nyantagningen av forskarstuderande något under förra året, men var betydligt lägre än under inledningen av 2000-talet. Nyantagningen inom det medicinska vetenskapsområdet ökade dock med en fjärdedel och det naturvetenskapliga med en tredjedel, jämfört med 2005. Det humanistisk-samhällsvetenskapliga vetenskapsområdet minskade däremot sin nyantagning med cirka 30 procent under året.

Under 2006 omsatte forskningen vid Göteborgs universitet 2 447 miljoner kronor, en marginell ökning jämfört med 2005. Av det utgör 160 miljoner kronor uppdragsverksamhet. Kapitalförändringen för forskning och forskarutbildning redovisar ett överskott på nästan 27 miljoner kronor, att jämföra med ett överskott på nästan 3 miljoner kronor för föregående år. Den anslags- och bidragsfinansierade forskningsverksamheten gjorde ett överskott på 25,8 miljoner kronor. Uppdragsforskningen visade ett överskott på 0,9 miljoner kronor och Holdingbolaget ett positivt resultat på 7,8 miljoner kronor.

Vinn Excellence center

Flera forskningsprojekt vid Göteborgs universitet fick stora anslag under 2006. Enheten för miljöekonomi vid Handelshögskolan fick 94 miljoner kronor i stöd från Sida. Ett fortsatt stöd gick till enhetens forskningsprogram för miljöeko-



nomisk kapacitetsuppbyggnad. Enheten fick också stöd från Sida för att bygga upp miljöekonomiska centrum i Addis Abeba, Peking, Nairobi, Dar es-Salaam, Kapstaden samt i forskningscentrumet Catie i Costa Rica. Handelshögskolan beviljades även medel för forskningsprojektet Friluftsliv i förändring som fokuserar på att ta fram kunskap om samspelet mellan friluftsliv och bevarande av naturen.

Projektet Biomatcell vid Sahlgrenska akademien fick totalt 210 miljoner kronor i forskningsanslag från Vinnova. Ett nytt VINN Excellence Center kommer därmed att bildas. VINN Excellence Center är en form för samverkan mellan näringsliv, offentlig verksamhet, universitet och högskolor, forskningsinstitut och andra typer av organisationer som bedriver forskning. Dessa center verkar för att ny kunskap och ny teknik ska leda till nya produkter, processer och tjänster. Forskningsprojektet Biomatcell ska leda till utvecklingen av nya material för proteser och implantat. Materialen ska kunna stimulera kroppens egen förmåga att skapa ny vävnad. Vid Sahlgrenska akademien satsas också ett mångmiljonbelopp på njurforskning tillsammans med Västra Götalandsregionen och det medicintekniska företaget Gambro.

Det tvärvetenskapliga forskningsprogrammet New Marine Paint vid Naturvetenskapliga fakulteten fick tillsammans



med Chalmers tekniska högskola anslag från Mistra. Stiftelsen för miljöstrategisk forskning. Forskningsprogrammets mål är att utveckla effektiva och miljövänliga färger som håller påväxt borta från fartygsskrov, vilket är ett stort problem för såväl miljö som båtägare.

Riksbankens Jubileumsfond beviljade professor Bo Rothstein och forskningsprogrammet Quality of Government ett anslag om 36 miljoner kronor. Ett tiotal forskare är knutna till programmet som i huvudsak undersöker orsaker, konsekvenser och förhållanden kring ett gott myndighetsutövande.

Linnéstöd till universitetet

Forskningsprogrammet Lärande, interaktion och medierad kommunikation i det komplexa samhället (LinCS) fick 50 miljoner kronor i Vetenskapsrådets Linnéstöd till starka forskningsmiljöer. Konstnärliga fakulteten beviljades 6,65 miljoner kronor i konstnärligt FoU-



Forskare inom integrativ fysiologi undersöker hur djur anpassar sig till vår föränderliga miljö. Från vänster: Elisabeth Jönsson-Bergman, Björn Thrandur Björnsson, Susanne Eriksson, Susanne Holmgren, Lena Sundin Rådström och Susanne Baden.

bidrag från Vetenskapsrådet för projekten Ingrepp – konst i stadsliv och stadsutveckling, Forskning genom interpretation och Praktiska metoder vid konstnärlig forskning inom teater, del 2: Handlingens rum.

En rad projekt vid Humanistiska fakulteten fick stöd, bland annat från Vetenskapsrådet. Bland dessa märks musikvetaren Lars Lilliestams projekt Musik i människors liv. I projektet ska man ta reda på vilken roll musik spelar i människors liv och hur människor använder sig av musik.

Av de internationella samarbetsprojekt inom forskning som startat under 2006 kan nämnas Medics on the Move, ett EU-projekt i samarbete med Västra Götalandsregionen där forskare i allmän språkvetenskap deltar.

Avhandlingar 2006

Ett axplock av de 265 avhandlingar som lades fram vid Göteborgs universitet under 2006:

Making Software Process Improvement Happen

Anna Börjesson, IT-universitetet

Vårdande relation i dagliga möten. En studie av samspelet mellan patienter med långvarig sjukdom och sjuksköterskor i medicinsk vård

Linda Berg, institutionen för vårdvetenskap och hälsa

Childhood acute lymphoblastic leukaemia. Late effects in young adult survivors

Marianne Jarfelt, institutionen för kvinnors och barns hälsa, avdelningen för pediatrik

Environmental Life Cycle Assessment of seafood products from capture fisheries

Friederike Ziegler, institutionen för marin ekologi

Characterization of Colloidal Carriers for Trace Metals in Fresh and Marine Waters

Björn Stolpe, institutionen för kemi

"Är du finsk, eller ...?" En etnologisk studie om att växa upp och leva med finsk bakgrund i Sverige

Marja Ågren, etnologiska institutionen

Group Decision-Making. Language and Interaction

Charlotta Saldert, institutionen för lingvistik

TV-rummets eliter. Föreställningar om kön och makt i fakta och fiktion

Maria Edström, institutionen för journalistik och masskommunikation

Yrke, status & genus. En sociologisk studie om yrken på en segregerad arbetsmarknad

Ylva Ulfsdötter Eriksson, sociologiska institutionen

Essays on Poverty, Risk and Consumption Dynamics in Ethiopia

Abebe Shimeles, institutionen för nationalekonomi med statistik

Kontrakt med naturen. Om spridning och implementering av miljöledningssystem

Ulf Ernstson, kulturgeografiska institutionen

Förskolan och mångfalden. En etnografisk studie på en förskola i ett multietniskt område

Johannes Lunneblad, institutionen för pedagogik och didaktik

Att skapa ordning för det estetiska i skolan. Diskursiva positioneringar i samtal med lärare och skolledare.

Monica Lindgren, högskolan för scen och musik

Aktiv i samhället



Ilan Chabay ska vara inspiratör åt dem som arbetar med populärvetenskap, fungera som mentor åt populärvetenskapligt intresserade studenter samt forska om hur man bäst kommunicerar vetenskap.



*Jakob Albinsson och Solgerd Israelsson är masterstudenter i opera vid Högskolan för scen och musik. Här medverkar de i operaföreställningen *Così fan tutte* av W A Mozart.*

Göteborgs universitet samarbetar brett med näringsliv, offentlig sektor och olika organisationer. Universitetet arbetar också aktivt för att nå ut med forskningsresultat till allmänheten och för att delta i den allmänna debatten. Återkommande arrangemang som universitetet arrangerar eller deltar i är Universitetets vecka, Vetenskapsfestivalen, Wettergrensföreläsningarna och radioprogrammet Alltinget. Göteborgs universitets forskare förekommer dagligen i dagspressen samt deltar i olika populärvetenskapliga arrangemang. Till detta kommer ett mycket stort antal konserter, utställningar och föreställningar som Konstnärliga fakulteten arrangerar.

Ostindiefararen framme i Kina

Ett tillfälle då Göteborgs universitet syntes långt utanför Sveriges gränser var sommaren 2006 då ostindiefararen Götheborg äntligen nådde sitt mål, Kina. Att uppståndelsen var enorm kan de biologer och oceanografer från Göteborgs universitet som var med på fartyget intyga.

Samtidigt firades Göteborgs stads tjugooåriga samarbete med Shanghai. Bland andra kommunstyrelsens ordförande Göran Johansson och prorektor Margareta Wallin Peterson var på plats tillsammans med flera framgångsrika forskare från Sahlgrenska akademien som höll seminarier.

Det goda livet kallas Västra Götalandsregionens vision och handlar om arbetet för ett hållbart, tryggt och hälsosamt samhälle. Arbetet ska följas upp av en panel med Handelshögskolans rektor Rolf Wolff som sekreterare och Göteborgs universitets prorektor Margareta Wallin Peterson som en av panelens ledamöter. Detta är bara ett exempel på de många samarbeten med det övriga samhället som Göteborgs universitet är engagerat i.

Professor i populärvetenskap

Hasselbladstiftelsen har instiftat en unik professur i populärvetenskap, eller Public Learning and Understanding of Science, som är gemensam för Göteborgs universitet och Chalmers. Den första professorn installerades i mars 2006 och heter Ilan Chabay. Han är doktor i kemisk fysik och startade 1983 vetenskapscentrumet the New Curiosity Shop i San Francisco för att få lärare, barn och föräldrar mer intresserade av forskning.

Forsknings- och innovationsservice är den del av Göteborgs universitet som hjälper forskare att söka anslag och omsätta forskning till innovationer. Enheten fick högsta betyg när revisorer från Europeiska revisionsrätten var på besök. Revisionsrätten menade att Göteborgs universitet är ett utmärkt exempel att framhålla när det gäller förvaltning och genomförande av EU-projekt.

Vid lunchtid nästan varje torsdag under terminerna hålls så kallad akademisk kvart på Wettergrens bokhandel.



Göteborgs universitets Holdingbolag gick mycket bra under 2006. Det är ett långt och målinriktat arbete med att utveckla bolagets verksamhet som har gett resultat. Bolaget har nu goda ekonomiska förutsättningar att investera i såväl befintliga som nya affärsprojekt från Göteborgs universitet.

Tillsammans med Nelson Mandela University i Port Elisabeth, Sydafrika, är Göteborgs universitet engagerat i ett så kallat Peer Help-program. Programmet går ut på att intresserade studenter går en utbildning där de lär sig stödja andra studenter som är osäkra eller inte känner sig hemma i universitetsmiljön. Under 2006 var studievägledare från Göteborgs universitet i Sydafrika för att lära sig mer om metoden.

Internationalisera mera! Det var budskapet när Volvos vd och koncernchef, Leif Johansson, talade vid



Leif Johansson, Volvos vd och koncernchef, talade på ett seminarium.

ett välbesökt universitetsseminarium i universitetsbyggnaden i Vasaparken. Han betonade vikten av att få hit internationella studenter och att öka mångfalden och förståelsen för andra kulturer. Bland många övriga seminariehållare under året märks även Ulf Karlsson, gästprofessor och före detta förbundskaptenen för landslaget i friidrott, som talade om ledarskap.

Valåret 2006

Några veckor innan riksdagsvalet anordnades en forskningspolitisk debatt med politiker från samtliga riksdagspartier, bland andra utbildningsminister Leif Pagrotsky. Debatten direktsändes i P1.

Göteborgs universitet har ett livligt samarbete med universitet i alla världsdelar. I oktober besökte en delegation från Göteborgs universitet tre nordamerikanska universitet, Concordia University i Montréal, CSU Sacramento och UC Berkeley, för att fördjupa samarbetet och sluta nya avtal.

Bland annat för att förbättra kontakterna med arbetslivet har universitetet startat en databas över tidigare studenter, så kallade alumner. Först ut med att använda den nya universitetsgemensamma databasen är Handelshögskolan och Sahlgrenska



När Göteborgs stad firade sitt tjugooåriga samarbete med Shanghai besökte tusentals människor Göteborgs universitets monter, bland andra kronprinsessan Victoria.

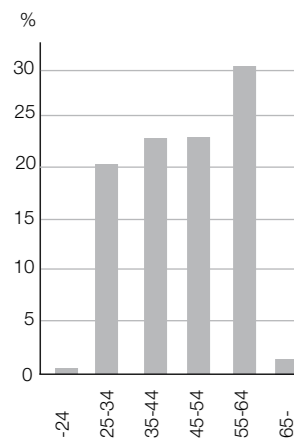
akademien, efter hand tillkommer övriga fakulteter.

Universitetet medverkar också i den webbaserade samverkanstjänsten Nationella exjobb-poolen, som resulterade i 170 examensarbeten. Det visar att studenterna är en resurs för samverkan med näringsliv och offentlig sektor.

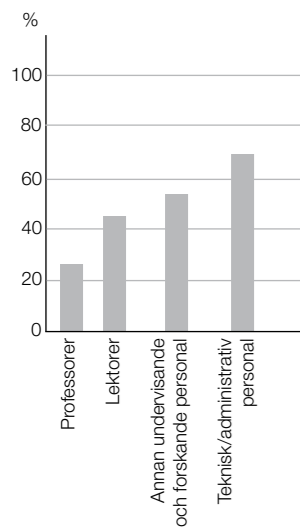
Till de viktigaste kännetecknen för Göteborgs universitet hör logotypen. Universitetet har lagt ner mycket arbete på att modifiera den gamla logotypen för att göra den tydligare och skapa en ny grafisk profil. Resultatet innebär att Göteborgs universitet nu har en enklare och renare logotyp som lättare går att använda i olika sammanhang.

Satsningar på arbetsmiljö ger framtida vinster

Åldersstruktur



Andel kvinnor (Heltidsarbeten)



Vid Göteborgs universitet fanns 5 180 anställda i oktober 2006. 56 procent är tillsvidareanställda och 44 procent visstidsanställda. 57 procent av universitetets anställda är kvinnor och 43 procent är män. Personal- och lönekostnaderna uppgick under året till 2 487 miljoner kronor, 57 procent av universitetets totala omsättning. Personalkostnaderna ökade med 68 miljoner kronor, vilket motsvarar tre procent, jämfört med 2005.

Medelåldern för universitetets anställda är 46 år för såväl kvinnor som män. Den största åldersgruppen är 55–64 år. Den relativt höga medelåldern beror bland annat på att verksamheten kräver personal med en hög utbildningsnivå som sträcker sig över lång tid. Omfattande pensionsavgångar kommer att äga rum det kommande decenniet då totalt 46

procent av de tillsvidareanställda kommer att pensioneras. Många pensioneringar kommer att ske under de år som de stora årskullarna från tidigt 1990-tal söker till universitetets utbildningar. Ett stort rekryteringsbehov kommer därför att finnas.

Delaktighet och ledarskap

Göteborgs universitet ska vara en attraktiv, stimulerande, kreativ och jämställd arbetsplats. Detta ställer höga krav på god arbetsmiljö och förutsätter att alla medarbetare erbjuds goda möjligheter till individuell utveckling. Arbetsmiljöundersökningen från 2005 – "Arbetsmiljöbarometern II" – har utgjort grund för planerade och genomförda insatser under 2006. Medel har erhållits för projektet "Det delaktiga universitetet" vars syfte är

Omfattande kompetensutvecklingsinsatser har genomförts under året, såväl generellt som riktat till olika personalgrupper..



Doktorander utgör fjorton procent av de anställda inom Göteborgs universitet.

att åstadkomma en god arbetsmiljö och därmed förbättrad hälsa inom universitetet. Åtgärderna fokuserar på ledarskap, organisation och medarbetarnas delaktighet. Under 2006 deltog sammanlagt 866 personer i olika arbetsmiljöutbildningar. Projektet fortsätter ytterligare två år.

Den totala sjukfrånvaron under 2006 var 3,36 procent av den tillgängliga arbetstiden. 67,9 procent av kvinnorna och 85,6 procent av männen hade inte något sjukfrånvarotillfälle under 2006. Siffrorna är ungefär desamma som föregående år. Genom uppföljning av sjukskrivningar samt förebyggande åtgärder och rehabiliteringsinsatser arbetar fakulteterna aktivt för att minska sjukskrivningarna.

Långsiktig säkring av kompetens

Kompetensförsörjningen inom universitetet är en långsiktig process. Göteborgs universitet har en i hög grad decentraliserad organisation och fakulteterna svarar inom sina respektive verksamhetsområden för den strategiska personalplaneringen och kompetensförsörjningen. Omfattande kompetensutvecklingsinsatser har genomförts under året, såväl generellt som riktat till olika personalgrupper. Exempelvis har ett ledarutvecklingsprogram för chefer vid Göteborgs universitet genomförts. 138 personer, varav 85 kvinnor och 53

män deltog. Under 2006 deltog 1 077 personer i olika verksamhetsorienterade utbildningar. Exempel på områden är språkutbildning, sammanträdesteknik och förvaltningsrätt, 5-poängskurserna Att skriva i yrkeslivet samt Styrning och organisering av projekt.

Anställda per kategori (Heltidsarbeten)



Professorer	10%
Lektorer	13%
Universitetsadjunkter	8%
Forskarassistenter	2%
Doktorander	14%
Annan undervisande och forskande personal	16%
Teknisk/administrativ personal	37%



Miljöcertifierade för en hållbar utveckling

Fakta

Göteborgs universitet bedriver ett aktivt miljöarbete och verkar för att miljöhänsyn ska tas inom alla områden, det gäller såväl forskning och undervisning som administration.

Som stöd för arbetet finns ett miljöledningssystem certifierat enligt ISO14001 och EMAS.

Göteborgs universitet arbetar också för att främja forskning och utbildning inom miljö och hållbar utveckling tillsammans med Chalmers.

För det samarbetet finns en gemensam organisation – Göteborgs Miljövetenskapliga centrum, GMV, som driver fakultets- och universitetsövergripande projekt.

Mer information och en fullständig miljöredovisning finns på www.gu.se/miljo

I början av 2006 infördes ett tillägg i högskolelagen, som innebär att alla svenska högskolor och universitet ska främja en hållbar utveckling i sin verksamhet. Samtliga fakulteter inom universitetet fick därför i uppdrag att utarbeta en plan för hur en integrering av hållbar utveckling ska kunna genomföras inom grundutbildningen. Detta innebär ett stort steg framåt i universitetets strävan att ge studenterna ett hållbarhetsperspektiv i sin utbildning. Redan idag ingår frågeställningar om miljö och hållbar utveckling i cirka en fjärdedel av universitetets fristående kurser.

För andra året i rad arrangerades en studentdag med titeln "Håll Bar Het". Dagen innehöll ekologisk chokladprovning, miljökararé, film- och modevisning samt ett stort antal föreläsningar, bland annat



Under studentdagen "Håll Bar Het" ordnades bland annat modevisning med ekologiska kläder.

om massbilism och läkemedels påverkan på miljön. Under dagen deltog 320 studenter från 39 olika program och kurser.

Två kortfilmer

För att öka kunskaperna om universitetets miljöarbete, både internt och externt, har två kortfilmer producerats: *Det hållbara universitetet* och *Den hållbara studenten*. Filmerna handlar om hur anställda och studenter kan bidra till en hållbar utveckling.

Hela universitetet har rutiner och mål för att minska miljöpåverkan. Miljöarbetet har bland annat resulterat i att elförbrukningen under året minskade med fem procent, att förbrukningen av kopieringspapper minskade med 18 procent samt att universitetet under året anordnade 264 publika och populärvetenskapliga arrangemang med inslag av miljö och hållbar utveckling.

Stöd till utvecklingsländer

Flera forskningsprojekt har miljöanknytning. Till exempel enheten för miljöekonomi vid Handelshögskolan som har fått stöd från Sida för att bygga upp miljöekonomiska centra i sex utvecklingsländer. Ett annat exempel är projektet New Marine Paint som tillsammans med Chalmers ska lösa problemen med marin påväxt på båt- och fartygsskrov utan att använda miljögifter.



Över 230 forskare och forskarstuderande vid Göteborgs universitet är medlemmar i GMV:s (Göteborgs Miljövetenskapliga centrum) forskarnätverk. Tillsammans med över 170 medlemmar från Chalmers utgör nätverket en stor forskarkompetens inom en mängd ämnesområden. GMV initierar och stödjer samverkan inom områdena miljö och hållbar utveckling både internt vid universitetet och externt med näringsliv, politiker och allmänhet. Ett exempel på samverkan mellan akademien och samhället, där Göteborgs universitet utgör en part, är GAME (Göteborg Action for Management of the Environment) som tillsammans med näringslivets miljöchefer anordnade seminarier kring miljö och hållbar utveckling, på teman som: naturgas i Västsverige, miljöriskbedömning samt miljöteknikexport.

Nätverk för forskare och politiker

European Panel on Sustainable Development, EPSD, är ett annat exempel på ett nätverk och en arena för dialog mellan forskare och politiker. Under

2006 producerade EPSD en rapport som presenterades för EU i Bryssel och som lanserade begreppet "smart tillväxt" som en möjlig väg att länka samman tillväxt och konkurrenskraft med en hållbar utveckling.

För femte året i rad anordnades en tvärvetenskaplig fallstudie inom hållbar utveckling. Studenter, forskare och doktorander från olika ämnesområden samt politiker och tjänstemän från Göteborgs stad deltog i fallstudien. Resultatet blev fyra olika framtidsscenarier för området Gullbergsvass i syfte att bidra till hållbar utveckling av Göteborg.



Överbibliotekarie Agneta Olsson vid universitetsbiblioteket tar emot ISO 14001-certifikat från Eddi Omrcen, miljöchef vid Göteborgs universitet. Centralbiblioteket invigde bland annat ett nytt sopsorteringsrum och var värd för en utställning om miljöarbetet vid Göteborgs universitet.

Gränsöverskridande utbildning och satsning på unga forskare

Fakta

Studenter: 8 053
Helårsstudenter: 3 477

Forskarstuderande: 1 086
Doktorsexamina: 125
Licentiatexamen: 18

Anställda: 1 174 årsarbeten
varav 166 professorer

Intäkter: 1 775 mkr
varav 555 mkr externa medel

www.sahlgrenska.gu.se

Institutioner/enheter

Biomedicin

Kliniska vetenskaper

Medicin

Neurovetenskap och fysiologi

Odontologi

Vårdvetenskap och hälsa

Wallenberglaboratoriet

Core Facilities



2006 blev ett betydelsefullt år för Sahlgrenska akademien. Universitetets första nationella kompetenscentrum skapades när Biomatcell utsågs till VINN Excellence Center. Institutionen för odontologi rankades som tvåa i världen. Under året tog Olle Larkö över som dekanus.

Under 2006 började 1 293 studenter på akademins 19 utbildningsprogram. Trots att sökandetrycket till högskoleutbildning överlag gick ner i Sverige ökade antalet sökande till fakultetens logopedprogram, läkarprogram och tandteknikerprogram. Flera andra utbildningar hade fortsatt högst antal sökande per plats i landet. 922 studenter lämnade akademien med en yrkesexamen.

Utveckling för både gamla och nya
Sahlgrenska akademien har under året haft flera möten med potentiella arbetsgivare inom det hälsovetenskapliga området för att diskutera anställningsbarhet och efterfrågan av fakultetens utbildningar.

Arbetet med att praktiskt införa den nya högskoleförordningen har fortsatt. Både lärare och studenter har engagerat sig i detta omfattande arbete. Med Bologna-processen ökar rörligheten mellan Europas universitet och det blir möjligt att jämföra olika europeiska examina.

Under året fördes kontaktuppgifter till alla tidigare studenter in i universitetets nya alumndatabas. Cirka 15 000 tidigare

studenter ingår nu i nätverket.

TV-kursen *Livet och hälsan* sändes för första gången i Kunskapskanalen hösten 2006. I tio tv-avsnitt fick allmänheten ta del av de senaste forskningsrönen om övervikt, stress, allergier och andra livsstilssjukdomar. Ett hundratal personer följde den första kursen.

Nytt pedagogiskt pris

Utvecklarna bakom kursen *Världen i vården* fick ta emot Sahlgrenska akademins utbildningspris, som 2006 delades ut för första gången. Kursen handlar om kommunikation inom vården i ett mångkulturellt samhälle. Priset ska öka entusiasmen för åtgärder som förbättrar undervisningskvaliteten i akademins anda.

I november antog styrelsen för Sahlgrenska akademien nya övergripande regler för utbildning på forskarnivå. Det gemensamma regelverket ska säkra utbildningens kvalitet genom noggrann kontroll av antagning, handledning och examination. Reglerna ska också garantera rättssäker handläggning och uppföljning.

125 personer avlade under 2006 doktorsexamen vid akademien. I april fick biomedicinska analytikern Anne Petersen stor uppmärksamhet i media för sin avhandling som visade att antiinflammatoriska medel i extremt låga doser kan skydda ögat mot grå starr. Studien visade också att höga koncentrationer av antiinflammatoriska medel



istället kan orsaka grå starr.

Sjuksköterskan Lars-Eric Olsson införde flera enkla åtgärder i vårdkedjan för äldre patienter som kommit in akut med höftfraktur till Östra sjukhuset. Hans avhandling visade att de små förändringarna halverade värdtiden från i genomsnitt 26 dagar till i genomsnitt 12 dagar.

I juni utsågs forskningsprojektet Biomatcell till ett VINN Excellence Center inom biomaterial och cellterapi. Under tio år får projektet totalt 210 miljoner kronor i anslag till forskning som ska leda till nya intelligenta material för implantat och proteser. Inom projektet studeras bland annat material med biologiska komponenter som stimulerar vävnadens egen förmåga att läka.

Bättre karriärvägar för unga forskare

För att ta tillvara unga forskares intressen bildades Junior Faculty i januari. Nätverket är till för disputerade forskare som forskar aktivt men som ännu inte fått tillsvidareanställning. Junior Faculty ska verka för bättre karriärvägar för unga forskare inom akademien.

Institutionen för odontologi rankades som tvåa på en lista över odontologiska lärosäten i hela världen. Rankningen baserades på antal

Institutionen för odontologi rankades som tvåa i hela världen, baserat på ett antal vetenskapliga artiklar i högt rankade tidskrifter.

vetenskapliga artiklar som publicerats i högt rankade tidskrifter mellan åren 1998 och 2002. Sammanställningen var genomförd av det schweiziska institutet Centre for Science and Technology Studies.

Under året inleddes flera omfattande samarbeten, både inom Sverige och internationellt. Det medicintekniska företaget Gambro satsade ett mångmiljonbelopp på njurforskning tillsammans med Sahlgrenska akademien och Västra Götalandsregionen. Novo Nordisk fonden i Danmark utsåg akademien till nordisk värd för fondens nätverk för forskning inom endokrina sjukdomar och diabetes. Institutionen för odontologi inledde ett nära samarbete med tandläkarhögskolan vid Shanghai 9th Peoples Hospital och Shanghai Jiaotong University.



Ortopeden Jonas Weidow visade i sin avhandling att kvinnor med förslitningar på utsidan av knäleden i genomsnitt hade en centimeter bredare höfter och därför gick annorlunda.

Stöd till kvinnliga forskare

Fakta

Studenter: 6 400
Helårsstudenter: 2 278

Forskarstuderande: 376
Doktorsexamina: 54
Licentiatexamina: 14

Anställda: 677 årsarbeten
Varav 101 professorer

Intäkter: 741 mkr
varav 309 mkr externa medel

www.science.gu.se

Institutioner/enheter

Cell- och molekylärbiologi

Fysik

Geovetenskap

Kemi

Kulturvård

Marin ekologi

Matematiska vetenskaper

Växt- och miljövetenskaper

Zoologi

Göteborgs universitets marina
forskningscentrum

Svenskt NMR-centrum

Tjärnö marinbiologiska labora-
torium

2006 har dominerats av förändring och utveckling. Inom grundutbildningen har året framför allt ägnats åt att anpassa fakultetens utbildningar till de nya, europeiska riktlinjerna enligt Bologna. De utbildningar som tidigare löpt under fyra år blir från hösten 2007 treåriga, och 17 nya masterprogram erbjuds de studenter som redan tagit en kandidatexamen.

Forskningen inom fakultetens forskningsplattformar har under året tagit fart på allvar. Framför allt har nyrekryteringen av doktorander och postdocs varit stor inom plattformarna. Plattformarna är ämnesövergripande forskningsprojekt med syfte att utveckla samarbetet mellan olika ämnesområden, för att på så sätt hitta nya lösningar på gamla problem. Fyra nya forskningsplattformar beviljades strategiska medel under året, och

sammanlagt finns nu tio plattformar vid fakulteten.

”Teoretisk biologi” var en av de plattformar som beviljades medel under 2006. Här samarbetar biologer och matematiker för att studera artbildningsprocesser och kartlägga hur olika sjukdomar sprids bland djur. Ett projekt inom plattformen handlar om att studera utdöenderisken hos sälar i Östersjön och hur känsliga de är för olika slags miljöpåverkan.

Mentorprogram för kvinnor

Fakulteten fortsätter att arbeta med kvalitetsutveckling inom forskarutbildningen. Mentorprogrammet för kvinnliga doktorander, som hittills har bedrivits i projektform med strategiska medel, blev under 2006 en del av den ordinarie verksamheten. Programmets syfte är att



Jenny Krönström, doktorand vid zoologiska institutionen, var en av dem som var med på ostindiefararen Göteborgs seglats till Kina som en del av projektet I Linnés kölvatten.

stärka kvinnliga doktorander i den manliga struktur som akademien fortfarande utgör. Vidare har stödet till doktorandernas personliga utveckling och karriärplanering förstärkts.

Fakulteten var under året med och bildade ett nätverk för samarbete mellan alla lärosäten i Sverige med naturvetenskaplig utbildning. Inom nätverket ska man samarbeta kring frågor som rör den nya utbildnings- och examensstrukturen, bland annat för att främja rörlighet för studenterna såväl nationellt som internationellt. Nätverket har fått medel från Myndigheten för nätverk och samarbete inom högre utbildning, NSHU.

Antalet sökande till högre utbildning minskade under året, inte minst till naturvetenskapliga utbildningar. Något som även fakulteten fick erfara. I samband med anpassningen till Bolognaprocessen, har alla kurser och program setts över och utvecklats.

Bland annat har biologiutbildningen förändrats och två nya kandidatprogram införts, ett i geografi och ett naturvetenskapligt program med inriktning mot vin. Dessutom har fakultetsnämnden fastställt en plan för hur fakulteten ska rekrytera studenter.

Satsning på alumner

I slutet av året beslutade fakulteten att satsa på alumnverksamhet. Till grund för beslutet låg en alumnundersökning som under våren visade att intresset för en sådan verksamhet var stort bland fakultetens alumner. Många ville engageras som gästföreläsare, ta emot studenter för examensarbete och starta forsknings-samarbete med fakulteten. Syftet med verksamheten ska bland annat vara att öka anställningsbarheten för fakultetens studenter, kvalitetssäkra utbildningarna samt öka fakulteten

externa forskningssamarbeten.

Klimatfrågor har under året varit oerhört uppmärksammade i media, särskilt med tanke på Al Gores film ”En obekvämt sanning”. Därmed har även fakultetens klimatforskare vid flertalet tillfällen figurerat i media, med stor genomslagskraft. Under våren och sommaren genomfördes även två internationella konferenser inom klimatområdet, med Göteborgs universitet som värd. Den ena rörde stadsklimat och den andra klimatet i och kring Östersjön.

Hösten 2005 begav sig Ostindiefararen Göteborg ut på sin resa till Kina; en resa som skulle ta nästan ett år. Forskare och doktorander har varit med på fartyget under de olika etapperna, som en del i projektet I Linnés kölvatten.



Djur som fastnat på CD-skivor som sänkts ner i vattnet och följt med ostindiefararen under hela resan. Projektet kallas Virtue. Djuren studeras och registreras i en stor databas som sedan skolbarn i olika länder har tillgång till.

Nya forskningsprojekt och fler nätstudenter

Fakta

Studenter: 12 840
Helårsstudenter: 3 985

Forskarstuderande: 372
Doktorsexamina: 31
Licentiatexamina: 3

Anställda: 519 årsarbeten
varav 68 professorer

Intäkter: 389 mkr
varav 69 mkr externa medel

Institutioner/enheter

Arkeologi och antikens kultur

Engelska

Etnologi

Filosofi

Genusvetenskap

Graduate School of Language
Technology (GSLT)

Historia

Idéhistoria och vetenskapsteori

Konst- och bildvetenskap

Kultur, estetik och medier

Lingvistik

Litteraturvetenskap

Orientaliska och afrikanska språk

Religionsvetenskap och teologi

Romanska språk

Slaviska språk

Svenska språket

Tyska och nederländska

Året har präglats av arbetet med den nya examensstrukturen i enlighet med Bolognaprocessen. Nya kursplaner har tagits fram för fakultetens samtliga 500 kurser och huvudområden/huvudämnen för grundnivå och avancerad nivå har fastställts. Allt fler har med Bologna-processen blivit medvetna om studenternas behov av studievägledning och karriärplanering.

Ett särskilt ramverk, Humanistiskt program, har inrättats på avancerad nivå i syfte att tydliggöra för studenterna hur humanistiska studier leder fram till en examen och samtidigt rikta uppmärksamheten på humanistiska kunskaper och färdigheters relevans i yrkeslivet.

Trots årets nedgång i antalet studenter ansvarar Humanistiska fakulteten fortfarande för den största andelen av Göteborgs universitets IT-stödda distansutbildningskurser, eller nätkurser. Både antalet nätkurser och antalet nätstudenter ökade kraftigt från 2005 till 2006. Utvecklingsarbetet med dessa kurser har också gett goda generella effekter på annat pedagogiskt utvecklingsarbete inom fakulteten. I framtiden kommer all utbildning att ha inslag av nätpedagogik.

Humanistisk forskning

Under 2006 fick en rad nya forskningsprojekt stöd från Vetenskapsrådet och Riksbankens Jubileumsfond. Statens

räddningsverk beviljade stöd till projektet Konstruktioner av kön i krishanteringssystem som leds av Lisbeth Lewander på institutionen för genusvetenskap.

Ett mellanår

Mellanår är ett av de nyttillkomna orden i den trettonde upplagan av Svenska Akademiens ordlista, SAOL, som kom ut 2006. SAOL upplyser om ordens stavning och böjning, men inte om deras betydelse – den anges i ordböcker, och dit har mellanår ännu inte kommit. Vi vet vad det är ändå – ett år som innebär lite stiltje mellan stormarna, lite lugn mellan de stora händelserna. Humanistiska fakulteten har med 2006 haft ett sådant mellanår – det är först 2007 som allt det som nu planerats kan sättas i verket. Fakultetens egen strategiska plan för 2007–2010 ska börja genomföras, den nya examensstrukturen ska sjösättas, organisationen ska ta sig nya former. År 2007 år ska alltså mycket hända, men planering är också en aktivitet.

Vetenskapliga konferenser

Bland årets vetenskapliga konferenser kan nämnas Tense, aspect and modality from a diachronical and typological perspective, ett samarbete mellan språkvetare i Göteborg, Oslo och Århus och The ritual year and ritual diversity arrangerad av Dialekt- och folkminnesar-



Arkeologiska utgrävningar i Monte Polizzo, Västra Sicilien, som ingår i Scandinavian Sicilian Archaeological Project.

kivet i samarbete med institutionerna för etnologi och religionsvetenskap. Institutionen för lingvistik arrangerade i juli en internationell konferens om forensisk (juridisk) fonetik och akustik.

En rad tvärvetenskapliga forskningsgrupper har bedrivit seminarieverksamhet vid fakulteten, bland andra Medeltidskommittén, Forum för studier av samtidskultur (FSSK), Kollegium SSKKII och TAP, Tes–Antites–Protes.

Tema mångkultur

Fakultetens största populärvetenskapliga satsning är Humanistdagarna. Under Mångkulturåret 2006 var temat för årets Humanistdagarna Dom – och vi. Genom att vända på uttrycket ”vi och dom” var avsikten att fokusera på ”dom”, de andra. Temat diskuterades vid de drygt 70 olika föredrag om aktuell humanistisk forskning som hölls under de två dagarna. Fyrtiofem av föredragen finns publicerade i *Humanistdag-boken 2006, Dom – och vi*.

Under den årligen återkommande västsvenska arkeologidagen presenterades nya resultat och arbeten från olika museer och institutioner som är verksamma inom regionen.

Institutet för svenska som andraspråk har under hösten hållit en serie utåtriktade tvärvetenskapliga seminarier och föreläsningar med besök av de

nyskapande skribenterna Zanyar Adami, Alejandro Leiva Wenger och Jonas Hassen Khemiri. Föredragshållarna har presenterat sin syn på utvecklingen av svenskt talspråk i flerspråkiga miljöer och dess relation till det journalistiska respektive litterära skriftspråket.



Redaktionen för Svenska Akademiens ordlista ligger vid institutionen för svenska språket. Exempel på andra ord än mellanår som tillkommit i ordlistans trettonde upplaga finns på ordbokens webbplats:

<http://spraakdata.gu.se/saol/>

Konst på många plan

Fakta

Studenter: 1 697
Helårsstudenter: 807

Forskarstuderande: 42
Doktorsexamina: 2
Licentiatexamina: 1

Anställda: 246 årsarbeten
varav 18 professorer

Intäkter: 288 mkr
varav 30 mkr externa medel

www.konst.gu.se

Institutioner/enheter

Högskolan för scen och musik

Högskolan för design och
konsthantverk (HDK)
med HDK-Steneby

Konsthögskolan Valand

Högskolan för fotografi

Filmhögskolan

Litterär gestaltning

Göteborg Organ Art Center
(GOArt)

Konstnärliga fakulteten drev under 2006 flest konstnärliga forskningsprojekt i Sverige. Projektens innehåll spänner mellan fördjupande och tvärande konstnärliga/vetenskapliga perspektiv vilket möjliggör nära samarbete med andra kunskapsområden.

Vid Vetenskapsrådets fördelning av konstnärligt FoU-medel 2006 tilldelades fakulteten dryga 6,7 miljoner kronor till tre projekt. Bland de beviljade ansökningarna fanns forskningsprojektet Ingrepp – konst i stadsliv och stadsutveckling som visar fakultetens ambition att se konsten som en katalysator i olika samhälleliga processer.

Nya ämnen

Fakultetens nämnd för konstnärligt utvecklingsarbete anslår årligen konstnärliga utvecklingsmedel (KU) till konstnärligt verksamma lärare inom fakulteten. Ett tiotal projekt beviljas stöd och bland de mest uppmärksammade kan nämnas Annika Lundgrens Power and Illumination Project som under året visades på Konsthallen i Göteborg och i Amsterdam. Under 2006 skapades även ett nytt öppet forum för presentation av KU-projekt: KU-baren.

Under 2006 disputerade fakultetens två första doktorander: Monica Lindgren i musikpedagogik och Kim Jeoung-Ah i design. Bland övriga doktorander som

varit mycket uppmärksammade under året kan nämnas Annica Karlsson Rixon, tillika adjungerad professor i fotografi, vars separata utställning Today Tomorrow Forever visades på Göteborgs Konsthall och Norrköpings konstmuseum.

Två nya forskarutbildningsämnen inrättades under året, scenisk gestaltning och filmisk gestaltning, vilket gör att fakultetens forskarskola nu omfattar nio ämnen.

Under 2006 har Konstnärliga fakulteten intensifierat sitt internationella arbete. Dels genom aktivt deltagande i den organisation som samlar Europas högre konstnärliga utbildningar, European League of the Arts (ELIA), dels genom praktiskt arbete inom det EU-stödda nätverket Inter{Artes, dessutom genom en mängd satsningar på institutionsnivå.

Internationell konferens

Fakulteten ansökte om värdskapet för ELIAs internationella biennala konferens 2008. I konkurrens med Liverpool och Offenbach am Main tilldelades Konstnärliga fakulteten värdskapet. Konferensen väntas locka cirka 700 deltagare från ett 40-tal länder. Konstnärliga fakulteten fick under året även en representant invald i ELIAs styrelse, vilket är första gången sedan 1993 som Sverige har representation i styrelsen.



Private Premises – Annika Eriksson fotograferad i Berlin, 2003. Ett fotografi ur Resonance, en installation med HD-video, fotografi och ljud som bygger på samtal med tio samtida svenska och danska konstaktörer. Ett samarbete mellan Annica Karlsson Rixon och Anna Viola Hallberg. Resonance visades på utställningen Today, Tomorrow, Forever bland annat på Göteborgs Konsthall, 17 juni – 10 september 2006.

Nätverket Inter{Artes stödjer arbetet med Bolognaprocessen främst i delar av Europa som har en lång väg kvar till genomförandet, genom workshops och seminarier.

Filmhögskolan inledde under året ett projektsamarbete med filmorganisationen AMOCINE i Maputo, Moçambique. Projektet sker i samarbete med Svenska Institutet, Plattform Produktion, Göteborg Film Festival samt Folkets Bio och har som mål att skapa ett utbildnings- och produktionscenter för filmproduktion/distribution i Maputo, något som inte existerar i dagsläget.

Internationellt utbyte

Högskolan för design och konsthantverk har under året bjudit in designskolor att delta i nätverket Master of World Design. Nätverket är världsomfattande och ger magisterstudenter i design möjligheten att förlägga två terminer vid ett utländskt universitet.

Utbildningen Litterär gestaltning har sedan starten varit tvåspråkig – svenska och norska. Under 2006 tillkom även danska som språk. Utbildningen präglades under läsåret 05/06 av ett tema kring österrikisk litteratur och kultur och under våren 2006 besökte studenterna Wien där de bland annat genomförde egna offentliga uppläsningar.

Konsthögskolan Valand, i samarbete

med IT-universitetet, startade under året den internationella mastersutbildningen C:Art:Media, en utbildning som riktar sig till konstnärer som använder digital media och som vill bidra till diskussionen om datorernas roll i dagens samhälle.

Kultur i regionen

Konstnärliga fakulteten är en viktig aktör inom regionens kulturliv och deltar årligen med ett stort utbud av konserter, utställningar, föreställningar och andra evenemang. Samverkan stärktes ytterligare under året då Ronnie Hallgren, VD och teaterchef för Göteborgs Stadsteater, förordnades till professor i scenisk gestaltning med inriktning på jämställdhet inom scenkonsten vid Högskolan för scen och musik.

Ett intensivt kvalitetsarbete bedrevs under året. Samtliga utbildningar vid Konstnärliga fakulteten utvärderades av Högscoleverket, en process som tog sitt avstamp i ett omfattande självvärderingsarbete. Utlåtanden väntas under 2007.



Ur operaföreställningen Così fan tutte av W A Mozart. Henrik Karlsson och Live Maartmann är masterstudenter i opera vid Högskolan för scen och musik.

Kvalitet i centrum

Fakta

Studenter: 11 704
Helårsstudenter: 4 894

Forskarstuderande: 265
Doktorsexamina 30
Licentiatexamina: 12

Anställda: 537 årsarbetare
varav 40 professorer

Intäkter: 460 mkr
varav 129 mkr externa medel

www.samfak.gu.se



Samhällsvetenskapliga fakulteten har genomfört genomgripande kvalitetsinitiativ på flera viktiga områden. Etablerandet av campusområdena Linné och Haga har inneburit nya möjligheter för strategiska grepp och satsningar. Bologna-reformens genomförande har setts som ett naturligt tillfälle till förnyelse med kvalitet i fokus. Vidare växer kraven på jämförbarhet på alla områden, nationellt och internationellt, vilket innebär behov av tydliga kvalitetsindikatorer särskilt beträffande forskning och forskarutbildning.

Strategiska utvärderingar

Som ett led i att möta omvärldens krav på kvalitet, excellens och prioriteringar genomfördes en utvärdering med fokus på forskning och forskarutbildning som utgångspunkt för ett samlat kvalitetsinitiativ. Under året genomfördes även en fakultetsaudit med granskare från andra fakulteter inom universitetet. Granskarna lyfte bland annat fram att fakultetens arbetssätt präglas av deltagande, ett demokratiskt förhållningssätt och ett systematiskt förankringsarbete. Som gott exempel utpekades den språkhandledning som fakulteten erbjuder och PUK (Pedagogiska utvecklingskommittén).

Studietorg med bibliotekstjänster

Antalet studenter vid Campus Linné beräknas snart uppgå till 2 500. Det

innebär att behovet av biblioteks- och informationssökningstjänster ökar. Under året har det arbetats med att planera utvecklingen av ett studietorgsbibliotek vid Campus Linné. En motsvarande översyn pågår av Hagabibliotekets verksamhet för att bättre samordna Kurs- och tidningsbiblioteket (KTB), Ekonomiska biblioteket och Hagabiblioteket samt även Centralbibliotekets samhällsvetenskapliga avdelning. Vid studietorgsbiblioteken ska det gå att söka information och finnas en bemannad reception samt en mindre boksamling.

Samverkan och tvärvetenskap

Samverkan både mellan fakultetens institutioner och med andra fakulteter är fortsatt ett överordnat mål. I Bologna-processen har ett stort steg mot samverkan tagits i utbildningen. Forskningen kännetecknas generellt av tvär- och mångvetenskapliga angreppssätt, vilket bland annat visat sig i ett stort antal ansökningar till rektors utlysning av strategiska medel för fakultetsöverskridande forskningsprojekt.

Bologna – kvalitet och samverkan

Under året lades ett omfattande arbete ned på anpassningen av utbildningssystemet till Bologna-processen. En grundlig omarbetning av utbildningsplaner och kursplaner resulterade i fyra program på grundnivå, tio program på avancerad



Nya lokaler i Campus Linné, granne med Linnéplatsen och Slottsskogen.

nivå, tre yrkesprogram samt flera hundra fristående kurser. Särskilda arbetsgrupper har arbetat med introduktionskurser, metodkurser och färdighetskurser. Gemensamma lärandemål för metodundervisningen på grundnivå har antagits. Flera kurser som planeras i samarbete mellan flera institutioner har fått strategiska medel. Samarbete har även skett med humanistiska fakulteten, utbildningsvetenskapliga fakulteten och Handelshögskolan genom diskussioner om angelägna samverkansfrågor.

Korruption, riskhantering och hållbar utveckling

Flera ovanligt stora projekt och program tilldelades medel av olika givare.

Riksbankens jubileumsfond gav stöd till ett omfattande forskningsprogram vid statsvetenskapliga institutionen under ledning av professor Bo Rothstein, *The Quality of Government Institute at Göteborg University*, om villkoren för anständiga, icke-korrupta styrsystem. Ett annat stort program är *Riskhanteringsbeslut inom transportsystemet* i CEFOS regi. Flera av de nya forskningsprojekten vid fakulteten har inriktning mot hållbar

utveckling. Som exempel kan nämnas *Att förmedla miljöbot och uppfinna miljöpolitik: Skapandet av medborgerlig involvering i kärnavfallens lokalisering och stadsluftens kvalitetsförbättring* vid sociologiska institutionen. Ett annat exempel är *På kurs mot en effektiv fiskeförvaltning. Hur regimers legitimitet påverkar brukarens regelefterlevnad*, statsvetenskapliga institutionen. Båda projekten finansieras av FORMAS.

Psykologiska institutionen medverkar genom professor Boo Johansson i skapandet av Göteborg Multidisciplinary Center on Ageing and Well-Being – Age-Well vilket är ett tvärvetenskapligt samarbete inom åldrandeforskningen över fakultetsgränser inom universitetet.

Den av Hasselbladsstiftelsen finansierade professuren i Public Learning and Understanding vid sociologiska institutionen placerades vid avdelningen för teknik- och vetenskapsstudier. Ilan Chabay heter professorn. Professuren innebär en stark framflyttning av arbetet med samverkansuppgiften inom forskningen.

Institutioner/enheter

Biblioteks- och informationsvetenskap

CEFOS: Centrum för forskning om offentlig sektor

CERGU: Centrum för Europaforskning

Förvaltningshögskolan

Globala studier (School of Global Studies)

Journalistik och masskommunikation

MUSEION

NORDICOM: Nordiskt informationscenter för medie- och kommunikationsforskning

Psykologi

Socialt arbete

Sociologi

SSD: Svenskt samhällsvetenskapligt dataarkiv

Statsvetenskap

Miljöforskning och internationalisering

Fakta

Studenter: 8 198
Helårsstudenter: 3 737

Forskarstuderande: 201
Doktorsexamina: 27
Licentiatexamina: 10

Anställda: 361 årsarbetare
varav 35 professorer

Intäkter: 370 mkr
varav 127 externa medel

www.handels.gu.se

Institutioner/enheter

Centre for Business in Society

Centrum för finans

Centrum för affärssystem

Centrum för konsumentvetenskap

Civilekonomprogrammet

Ekonomisk historia

Företagsekonomi

Gothenburg Research Institute

Graduate business School

Handelshögskolans integrerade
tillväxtcentrum

Informatik

Juridik

Kulturgeografi

Nationalekonomi och statistik

Statistiska forskningsenheten

Handelshögskolans forskning utmärker sig genom sitt breda anslag med hög grad av tvärvetenskaplighet och samarbete över geografiska, institutionella och disciplinära gränser. Ett exempel är den omfattande miljöforskningen. Centrum för finans startade 2006 forskningsprojektet Sustainable Investments med finansiering från Mistra. På kulturgeografiska institutionen finns landets största miljögeografiska forskargrupp. Under 2006 startades där projektet Friluftsliv i förändring, på initiativ från Naturvårdsverket. Enheten för miljöekonomi på institutionen för nationalekonomi med statistik är en av de största i sitt slag i Europa. Samarbetet med Sida är omfattande. 2006 blev det klart att Sida anslår 94 miljoner kronor för vidare kapacitetsutbyggnad och utveckling av forskningscentra i andra länder.

Internationellt samarbete

Handelshögskolans stora internationella kontaktnät resulterar bland annat i att forskare, doktorander och studenter får möjlighet att samarbeta med och undervisas av framstående internationella forskare. Under 2006 gästades Handelshögskolan av närmare etthundra forskare från när och fjärran. Två av dessa kom från Indian Institute of Management Bangalore, IIMB, med vilket Handelshögskolan har ett växande samarbete. Hösten 2006 stärkte Handelshögskolan

sin attraktionskraft bland ekonomi- och juridikstudenterna. Antagningspoängen för civilekonomprogrammet var den högsta någonsin och programmet för juris kandidatexamen hade den högsta antagningspoängen av landets alla fem jur. kand-program.

Bolognaprocessen

Under 2006 ägnades också mycket kraft åt att förbereda utbildningarna till harmoniseringen av utbildningssystemet enligt Bolognaprocessen. Bolognaprocessen innebär en ökad konkurrens och kräver att ökad tydlighet med var vi står i förhållande till omvärlden och vad vi är bra på. Bolognaprocessen ska göra det enklare för studenterna att förlägga sina studier till universitet och högskolor i andra länder. Handelshögskolan har sedan länge ett väl utbyggt nät av 144 partneruniversitet med hög kvalitet runt om i världen. Den internationella atmosfären på Handelshögskolan förstärks av att de många internationella utbytesstudenterna. Under 2006 var de 335 stycken.

Prisad pedagogik

God pedagogik är viktigt för Handelshögskolan och de satsningar som görs ger resultat. Detta visades under året bland annat genom att Göteborgs universitets individuella pedagogiska pris tilldelades Claes Martinson på juridiska institutionen,

för hans fleråriga nyskapande av undervisnings- och examinationsformer inom programmet för jur. kandidatexamen.

Även samhällsvetenskapligt miljövetarprogram prisades under 2006 för sin pedagogik. Tre av programmets lärare – Sverker Jagers, statsvetenskap, Henrik Hammar, nationalekonomi och Carl Henrik Lyttkens, humanekologi – tilldelades Kungliga Skogs- och lantbruksakademins belöning inom pedagogik och undervisning.

Socialt engagemang

Handelshögskolans studenter är medvetna och engagerade. Ett exempel är det projekt med juriststudenter och tidningen Faktum, de hemlösa tidning i Göteborg, som startade under 2006. Ett tjugotal tredjårsstudenter finns på plats i Faktums lokaler en eftermiddag i veckan för att bistå med juridisk rådgivning. Gensvaret har varit positivt från såväl studenter som Faktumförsäljare och förhoppningen är att kunna utveckla verksamheten under 2007.

Även om man funnit sin utbildning är det inte säkert att man vet hur man ska eller vill gå vidare efter examen. Handelshögskolan erbjuder därför sina studenter tillgång till livs- och karriärplanering. Under 2006 genomfördes två pilotprojekt med juridikstudenter och miljövetare. Mottagandet från studenterna var mycket

positivt och målet är att utöka verksamheten till att bli en del av den obligatoriska utbildningen.

Partnerföretag

Handelshögskolans 35 partnerföretag engagerar sig på olika sätt i utbildningen och forskningen. För partnerföretagen är det viktigt att skapa goda kontakter med skolans studenter, som efter examen utgör en värdefull arbetskraft. Partnerföretaget Volvo Car Corporation startade under 2006 ett unikt treårigt graduateprogram för Handelshögskolans studenter. Programmet ska ge en bred bas och kandidaterna får arbeta med finans inom tre olika affärsområden. Platserna på programmet var hett eftertraktade, 8 av 90 sökande antogs.

Att ge studenter en bra och utvecklande utbildning, driva forskning på hög vetenskaplig och internationell nivå och samtidigt samverka med det omgivande samhället kräver hög kompetens bland de anställda. I november 2006 avslutades Handelshögskolans interna ledarprogram vars syfte var att förbereda för kommande pensionsavgångar i skolans lednings- och stödfunktioner, att bygga och underhålla interna nätverk och att fortsätta utveckla Handelshögskolans verksamhet. 14 medarbetare deltog i programmet.



Ny stadsbild med Pedagogen

Fakta

Studenter: 3 680
Helårsstudenter: 691

Forskarstuderande: 202
Doktorsexamina: 13
Licentiatexamina: 2

Anställda: 390 årsarbetare
varav professorer: 19

Intäkter: 369 mkr
varav 102 mkr externa medel

Institutioner/enheter

Arbetsvetenskap

Idrottshögskolan

Mat, hälsa och miljö

Pedagogik och didaktik

Rektorsutbildningen

Efter flera års planering finns nu Utbildningsvetenskapliga fakulteten samlad mitt i Göteborg och visionen om ett cityuniversitet har blivit verklighet. De första flyttlassen gick i slutet av juni och i mitten av augusti var alla anställda på plats. Allt firades sedan den 1 september med invigning för 1 600 inbjudna, som bjöds på invigningstal av dåvarande kultur- och utbildningsminister Leif Pagrotsky, rektor och andra gäster samt underhållning, mat och dryck. Det ”öppna huset” dagen därpå lockade drygt 14 000 personer. De nya och ombyggda lokalerna är mycket efterfrågade för förhyrning och många kommer också hit på studiebesök.

Många olika ämnen

Utbildningsvetenskap handlar om människan i hela hennes vardagliga sammanhang. Utbildning, arbete, fritid och hem knyts samman i ämnesområden som arbetsvetenskap, pedagogik, ämnesdidaktik, idrottsvetenskap och hushållsvetenskap.

Söktrycket till utbildningsvetenskapliga program och kurser har minskat något jämfört med föregående år. Mest sökta utbildningar är som tidigare kost- och friskvårdsprogrammet och idrottsprogrammet. Forskarutbildningarna är utpräglade tvär- eller mångvetenskapliga. Disputationerna, cirka 20 per år, är

välbesökta och uppmärksammas ofta i massmedia. De ämnen som behandlas har ett betydande intresse för såväl pedagogiskt yrkesverksamma som för en bredare allmänhet. Cirka 70 procent av fakultetens grundutbildning utgörs av lärarutbildning.

Lärande och kunskapspridning

Utbildningsvetenskapliga fakulteten fortsätter sitt arbete med att utveckla starka forskningsmiljöer och synliggöra forskningen samt att förbättra samspelet mellan forskning, utbildning och samverkan med det omgivande samhället.

I hård konkurrens fick institutionen för pedagogik och didaktik 50 miljoner kronor från Vetenskapsrådet. LinCS står för Lärande, interaktion och medierad kommunikation i det moderna samhället och är ett samarbete mellan Göteborgs universitet, IT-universitetet och Bibliotekshögskolan i Borås. I dagens kunskaps- och informationssamhälle är förväntningarna på människors kunskaper större än någonsin. Att förstå hur lärande och spridning av kunskap går till är en angelägen och mångvetenskaplig forskningsuppgift.

Institutionen för pedagogik och didaktik har en omfattande forskningsverksamhet om bland annat barns, ungdomars och vuxnas lärande i skilda sammanhang. Ett exempel är studier



Pedagogiska bibliotekets vackra lokaler med ett fantastiskt tak mot himlen lockar många besökare. Här finns bland annat läroböcker från skolans alla stadier sedan 1958 samt ett rikt urval svenska barn- och ungdomsböcker.

rörande internationella jämförelser av utbildning.

Institutionen för arbetsvetenskap bedriver forskningsprojekt, som i hög grad rör svensk och europeisk arbetsmarknad samt arbetsorganisation. Konflikthantering i arbetslivet samt frågor som rör den äldre arbetskraften är andra områden.

Mat, hälsa och miljö

Institutionen för hushållsvetenskap har under året bytt namn till institutionen för mat, hälsa och miljö. Namnet speglar verksamheten bättre, då centrala teman i institutionens utbildning och forskning är kostvanor, måltider, ledarskap och organisation i restauranger och storhushåll, samt kostens betydelse för folkhälsan.

Under hösten 2006, efter Pedagogens invigning, startade fakultetsgemensamma öppna föreläsningar och seminarier för allmänheten med aktuella och intressanta teman. Fakulteten har en mycket omfattande uppdragsverksamhet, framför allt inom offentlig sektor. Efterfrågade uppdragsutbildningar handlar till exempel

om vuxnas lärande, läs- och skrivutveckling, små barns pedagogik och didaktik, personlig utveckling och ledarskap, hållbar utbildning och utveckling.

Antalet kurser på engelska vid fakulteten har ökat markant under de senaste åren. Två kurser som kan nämnas här är International Working Life Studies och The Swedish School system in a Comparative Perspective, som båda lockat studenter från ett stort antal länder.

Arbetet med student- och lärarutbyten har resulterat i regelbundna samarbeten med universitet i Sydafrika, Ghana, Uruguay och Brasilien. Bland annat fortsätter institutionen för mat, hälsa och miljö sitt framgångsrika samarbete med University of Cape Coast, Ghana, inom ramen för Linnaeus/Palme-programmet.



Roger Säljö, professor i pedagogik och huvudansvarig för forskningsmiljön kallad LinCS som fått 50 miljoner kronor från Vetenskapsrådet.

Fler fristående kurser och samarbete med näringslivet

Fakta

Studenter: 1 631
Helårsstudenter: 601

Forskarstuderande: 46
Doktorsexamina: 8
Licentiatexamina: 1

Anställda: 68 årsarbetare
varav professorer: 3

Intäkter: 98 mkr
varav 30 mkr externa medel

www.ituniv.se

Institutioner/enheter:

Data- och informationsteknik

Tillämpad informationsteknologi

Trots vikande antal sökande och ett kraftigt ekonomiskt underskott satsar IT-universitetet för fullt och tror på en vändning. Drygt 800 helårsstudenter studerar nu i lokalerna på Lindholmen.

En stor andel är internationella studenter från hela världen. 2006 sökte 900 personer från 65 länder till något av de internationella programmen. Egna mätningar visar också att de allra flesta trivs och är nöjda med sin studietid på IT-universitetet.

IT-universitetet har under det gångna året genomfört ett ambitiöst förändringsarbete som resulterat i att det till hösten 2007 finns ett förändrat utbildningsutbud med en ny utbildningsstruktur som effektivt kommer att kunna möta det

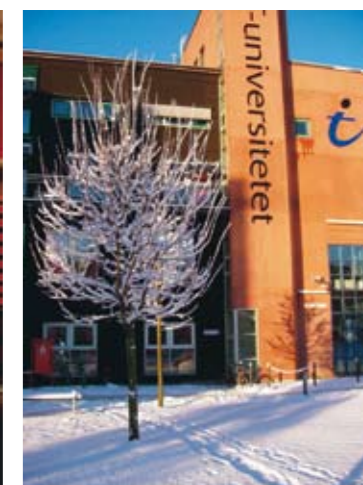
uppenbart föränderliga behovet. Den största förändringen i utbildningen är att det nu finns ett stort utbud av fristående kurser vilket ökar valmöjligheterna för de som vill studera IT.

2006 präglades också av att informatik och att Chalmers pedagogiska utvecklingsenhet CKK (Centrum för kompetens och kunskapsbildning) flyttade in i IT-universitetets lokaler på Lindholmen. Detta har inneburit en stor ökning av personalen och en förstärkning som gör att vi nu är på god väg att förverkliga visionen om IT-universitetet som en viktig del för samarbetet mellan akademi, näringsliv och offentlig sektor, det så kallade Triple Helix-konceptet för Lindholmen.



Mathias Klangs avhandling "Disruptive Technology" handlar om de demokratiska effekterna av försöken att reglera teknologi. Reglering kan vara vad som helst. Som att ställa stolar på en viss plats för att uppmuntra människor att sätta sig där eller att ha dörrar med passerkort. Reglering finns i lagar, kulturella normer, arkitektur, datorprogram och ekonomi, enligt avhandlingen.

Ett plastspöke som börjar blinka när man möter någon som delar ens intressen. Det var ett av alla spännande projekt som presenterades när IT-universitetets studenter i interaktionsdesign och Intelligent Systems Design spanade på framtidens bibliotek.



Under 2006 har åtta doktorer och en licentiat examinerats, sju män och två kvinnor.

Ny kurs för idérika studenter

IT-universitetets nyaste utbildning är resultatet av en allt större efterfrågan från regionens näringsliv. Därför går det nu att läsa fem poäng innovatörsskap. Kursen kopplar ihop IT-universitetet med innovationssystemet i övrigt. Det finns mycket att vinna på att idéer som dyker upp här får hjälp att finna en väg ut.

Ett vågat kursarbete med Ericsson började som en idé från Ericssons Anna Börjesson i december 2005: "Tänk om Ericssons erfarna chefer och projektledare fick möta IT-universitetets studenter för att tillsammans utbyta erfarenheter kring modelldriven utveckling?" I november 2006 hade 16 Ericsson-anställda och 15 sistaårsstudenter byggt en körbar modell av ett DECT-telefonisystem. Allt inom ramen för en valfri 5 poängs projektkurs på IT-universitetets utbildningsprogram Software Engineering and Management (SE&M). Det var ett ambitiöst projekt, som utgick från en riktig telekomstandard, och innefattade allt från knapptryckning till radiosignalering.

Nytt samarbetsavtal med Volvo IT

I november möttes ett 30-tal medarbetare på IT-universitetet och Volvo IT på kick-

off. Bakgrunden är det samarbetsavtal på IT-området som tecknades mellan Göteborgs universitet och Volvo IT i januari 2006. Förväntningarna på det nya samarbetet med IT-universitetet är höga. Volvo IT:s strategichef Peter Berggren ser IT-universitetet bland annat som en bred rekryteringsbas. Det är viktigt för Volvo att kunna hitta rätt framtida personal i rätt tid. Ytterligare samarbetsområden är examensarbeten, möjlighet till informations-spridning och kompetensutveckling.

Studenter hade företagsmentor

Ett femtiotal studenter på IT-universitetet hade under sex månader en egen mentor på något av företagen på Lindholmen Science Park. Syftet var bland annat att genom ökad interaktion mellan akademi och näringsliv förbättra utbildningarna i området i relation till företagens framtida behov. Mentorprogrammets projektledare var Catharina Voldstedlund på Lindholmen Science Park.

Förbättringar med nya lärarutbildningsråd

Utbildnings- och forskningsnämnden för lärarutbildning (UFL), ansvarar för lärarutbildningen vid Göteborgs universitet.

Utbildningen ges i samarbete med drygt 40 institutioner som har ansvar för olika inriktningar.

Fakta

Studenter: 7 542
Helårsstudenter: 4069

Anställda: 24 årsarbetare
varav 0 professorer

Intäkter: 79 mkr
varav 0 mkr externa medel

www.ufl.gu.se

Ett viktigt steg under året har varit inrättandet av sex lärarutbildningsråd bestående av personer från universitetets olika delar och från skolan samt studentrepresentanter. Råden utgör en länk mellan Utbildnings- och forskningsnämnden för lärarutbildning (UFL) och de olika verksamheter som medverkar i lärarutbildningen så att kommunikationen mellan dessa ökar. Därmed främjas samverkan, integration och utveckling inom lärarutbildningen.

Sedan 1 januari 2006 har UFL en inplacering i universitetets organisation jämbördig med fakultetsnämnderna. Den enda skillnaden är att UFL inte har en underliggande institutionsstruktur, utan istället ger uppdrag till 40-talet institutioner vid fakulteterna.

Nytt centrum för studievägledning

Studievägledningen har organiserats om under året. I den nya organisationen, Vägledningscentrum för lärarutbildning, finns fyra programstudievägledare vid UFL:s kansli. Både UFL och de medverkande institutionerna satsar stora resurser i såväl tid som pengar på att studievägledningen ska fungera. Ett led i detta arbete är regelbundna träffar mellan UFL:s ledning, programstudievägledare och studievägledare på respektive institution för att diskutera aktuella frågor.

I och med höstterminen 2006

har en hel kull studenter, som antogs hösten 2001, genomgått det förnyade lärarprogrammet. Nu pågår arbetet med att utveckla programmet med stöd av erfarenheter och utvärderingar. De allra flesta av lärarstudenterna från UFL har utbildats för att arbeta inom förskola, förskoleklass, fritidshem och grundskolans tidigare år.

Forskarskola i utbildningsvetenskap

Anpassningen till Bolognaprocessen inom lärarutbildningen har fördröjts kraftigt. Dels genom att lärarutbildningen lyftes bort från den övriga Bolognaprocessen, dels genom regeringsskiftet i höstas som ytterligare fördröjde utarbetandet av en ny examensordning. Den preliminära planen är ändå att lärarutbildningen, precis som alla andra utbildningar, övergår till Bologna-systemet efter 1 juli 2007.

Centrum för utbildningsvetenskap och lärarforskning (CUL) har sedan starten 2004 lagt grunden till en idag omfattande och dynamisk forskarskola i utbildningsvetenskap vid Göteborgs universitet.

Rektor fattade i december 2005 beslut om att medel skulle avsättas för nya doktorandanställningar vid CUL, vilket innebar att 12 doktorander kunde finansieras från och med hösten 2006. I ett utvecklat samarbete med Göteborgs

kommun, ett antal kommuner i Göteborgsregionen samt med Högskolan i Borås och Högskolan i Kalmar har dessutom 12 externt finansierade doktorander kunnat antas till forskarskolan. Vid CUL finns nu totalt 51 inskrivna doktorander, varav 27 är externt finansierade. Doktoranderna återfinns inom flera fakulteter och ett antal forskarutbildningsämnen.

Under 2006 genomfördes en utredning om CUL:s framtida organisation och ledning. Denna resulterade i ett förslag om en ny lednings- och samordningsgrupp – Forsknings- och forskarutbildningsrådet (FF-rådet).

Kompetensutveckling

Inom Göteborgsregionens utvecklingscentrum (GRUC) inrättades ett GRUC-råd med tillhörande arbetsutskott/styrgrupp. Rådet lämnar förslag på prioriteringar och inriktning av verksamheten.

Professionsutveckling för lokala lärarutbildare, steg 1, genomfördes i

ett flertal kommuner och stadsdelar i Göteborg. Genom dessa seminarier finns en naturlig koppling till verksamhetsförlagd utbildning och lokala lärarutbildare i hela Västsverige.

Flera seminarier med forskarmedverkan har hållits, till exempel på temat Learning study, en kompetensutvecklingsmodell som syftar till att göra lärare bättre på att utveckla elevernas möjligheter att lära.

GRUC inledde ett treårigt samarbete med Myndigheten för skolutveckling som under 2006 fokuserade på: examensarbeten inom lärarprogrammet, vuxenutbildning/vuxnas lärande samt mentorskap för elever i grund- och gymnasieskolan. Många kommuner har visat stort intresse av att koppla frågor från verksamheten till lärarstudenternas examensarbeten. Överenskommelser angående kvalitetsarbete i förskolan har också träffats.



Bättre service och nya lokaler

Fakta

Lån: 1,56 miljoner (631 000 tryckt material och 1,25 miljoner e-lån)

Besök: 1,6 miljoner fysiska besök och 1,7 miljoner webbesök
5 982 kursdeltagare i användarundervisningen

73,6 hyllmil tryckta samlingar (2 947 052 volymer)
10 039 e-tidskrifter samt
4 065 fritt tillgängliga e-tidskrifter
samt 6 999 tryckta tidskrifter

33 000 e-böcker och ytterligare
14 000 fria e-boktitlar
200 databaser och ytterligare
100 fritt tillgängliga baser

1 600 läsplatser
356 datorer för biblioteksbesökare

7 bibliotek och ett studietorg

Antal anställda: 169 årsarbetare
(191 personer)

Intäkter: 160 mkr



I UB:s arkiv finns en flamländsk bönbok, en så kallad *getijdeboek*. Det är en illuminerad pergamentshandskrift från 1450-talet och den inköptes 1959 på auktion efter en fru Anna Lundqvist i Göteborg.

Göteborgs universitetsbibliotek (UB) finns nära universitetets olika fakulteter och är universitetets största mötesplats med 1,6 miljoner besök under 2006. Alla som använder UB:s resurser behöver inte längre komma till ett av biblioteken för att få fram det dokument man önskar. Användningen av UB:s webbsidor fortsätter att öka och 2006 noterades 1,7 miljoner besök på webbsidorna. Studenter och forskare vid Göteborgs universitet väljer i allt högre grad att använda UB:s elektroniska tidskrifter och böcker och under 2006 gjordes 1,8 miljoner lån varav 1,2 miljoner är e-lån (antalet nedladdningar av elektroniska tidskriftsartiklar och böcker).

Nya bibliotekslokaler

Med sina nya lokaler i centrala Göteborg har Pedagogiska biblioteket blivit en ny mötespunkt mitt i centrum för studenter och forskare. Biblioteket har snabbt

blivit populärt och studenterna använder läsplatser och grupprum mycket flitigt. I de nya lokalerna finns också en välutrustad lässtudio för studenter med läs- eller synhandikapp.

Förnyar organisation och arbetssätt

Vid UB pågår ett projekt (VUT) som är ett omorganisationsprojekt och ledarutvecklingsutbildning. Avsikten har varit att förändra arbetssättet inom hela organisationen. Hela biblioteksledningen har inledningsvis arbetat med verksamhetsanalyser, omvärldsanalyser, verksamhetsidé och fokusområden. Under 2006 intensifierades och utvidgades arbetet och hela personalen har varit engagerad. Arbetet har nått mycket långt och avslutas under 2007.

I förbättringsarbetet har också pågått ett benchmarkingprojekt med Statsbiblioteket i Århus som partner. Arbetet har utgått från en kvalitativ modell där



I september arrangerades en utställning med verk av Astri Bergman Taube. Från vänster: Sven-Bertil Taube, fru landshövding Brittmo Bernadsson, rektor Pam Fredman, drottning Silvia, överbibliotekarie Agneta Olsson, och Pia Schmidt de Graas, föreståndare för Taubearkivet.



Göteborgs UB har tittat på hur Århus strategiska ledning och utvecklingsstrukturer ser ut. Statsbiblioteket i Århus har koncentrerat sig på hur Göteborgs UB integrerar undervisningen i universitetets kurser och program. Projektet har varit mycket givande för båda parter och kommer att avslutas under 2007.

UB får in nya kompetenser: en pedagogisk utvecklare, som bland annat skall arbeta kring ökad integrering av fakulteternas och universitetsbibliotekets undervisning, anställdes under hösten. Två personer med konsult- och projektledarerfarenhet anställdes som avdelningschef respektive projektkoordinator.

För att göra universitetets forskning tillgänglig har UB tillsammans med Chalmers utvecklat databasen GUP (Göteborgs universitets publikationer), där alla publikationer författade av

anställda forskare vid universitetet matas in. Allt material publicerat 2004–2007 ska matas in i databasen.

Forskning på nätet

Under 2006 har UB utvecklat en gemensam databas för universitetets e-publikationer (GUPEA). Från och med september 2006 använder Sahlgrenska akademien GUPEA för så kallad e-spikning vid disputationer. E-spikningen innebär att avhandlingarnas ramberättelser blir sökbara och fritt tillgängliga på nätet.

I publikationsdatabasen GUP fanns det vid slutet av året 2 800 publikationer inmatade och i e-publiceringsdatabasen GUPEA fanns över 600 avhandlingar, rapporter, studentuppsatser, tidskriftsartiklar med mera.

Resultat och ställning

Finansiering 2006



Statsanslag	67%
Bidrag	23%
Avgifter och ersättningar	9%
Finansiella intäkter	1%

Resursanvändning 2006



Personalkostnader	57%
Lokalkostnader	13%
Övriga driftkostnader ersättningar	25%
Kapitalkostnader	5%

För tilläggsupplysningar och notförteckning hänvisas till Göteborgs universitet, Årsredovisning 2006.

Finansiering och resursanvändning

Den sammantagna finansieringen av verksamheten uppgick under 2006 till 4 466 mkr, vilket är en ökning med 3,5 procent (152 mkr) jämfört med 2005. Under perioden 2000-2005 låg den årliga ökningstakten på mellan knappt 1 upp till 8 procent. Den årliga förändringen av intäkterna till verksamheten har planat ut något under de senaste åren.

Statsanslag

Statsanslagen som uppgår till 3 005 mkr (häri ingår 8 mkr som finansierar transfereringar) ökar med drygt 5,5 procent (162 mkr) Anslagen ökar beroende på pris- och löneomräkningen av anslagen och på ett kraftigt utökad anslag till fler platser i grundutbildningen. Av statsanslagen avser 1 569 mkr grundutbildning (en ökning med 9 procent), 997 mkr forskning och forskarutbildning (en ökning med drygt 2 procent), samt 438 mkr (en ökning med 2,6 procent) till ersättning för klinisk utbildning och forskning inom läkar- och tandläkarutbildningen, i enlighet med avtal mellan staten och Västra Götalandsregionen.

Avgifter och andra ersättningar

Intäkter av avgifter och andra ersättningar uppgår 414 mkr, en minskning med nästan 1 procent jämfört med föregående år. Intäkter av uppdragsforskning minskar med 29 mkr och intäkter av beställd utbildning minskar med 15 mkr. Intäkter från uppdragsutbildning ökar däremot med 16 mkr, resurssamordning ökar med 13 mkr och försäljningsintäkterna ökar med 10 mkr. Av avgiftsintäkterna utgör uppdragsforskning 155 mkr, uppdragsutbildning 83 mkr, ersättning för beställd utbildning 2 mkr samt resurssamordning 43 mkr och försäljningsintäkter mm 131 mkr.

Bidrag

Intäkter av bidrag, det vill säga forskningsbidrag från forskningsråd och andra givare

utgör 1 012 mkr av de totala intäkterna (häri ingår 66 mkr som finansierar transfereringar). Bidragsintäkterna har minskat med 1 procent jämfört med föregående år (-11 mkr). Mellan 2004 och 2005 minskade bidragen med 4 procent (-40 mkr). Bidrag från forskningsråd och andra statliga myndigheter ökar och står för 54 procent (i ökningen ingår särskilda pensionsmedel på 48 mkr för kombinationsanställda), bidrag från andra svenska organisationer och företag har däremot minskat och utgör 37 procent. Bidrag från utländska företag och organisationer är oförändrade och står för 3 procent. Bidrag från Europeiska unionen har minskat marginellt och uppgick totalt till 62 mkr (6 procent) under året.

Finansiella intäkter

De finansiella intäkterna uppgår till 34 mkr och ökar med 4 mkr jämfört med föregående år. Ökningen beror på ökade ränteintäkter. Ränteintäkterna har ökat då Riksgäldskontoret höjt räntan på tillgodohavanden som en följd av att Riksbanken höjt styrräntan under året. Av de finansiella intäkterna utgör huvuddelen ränteintäkter (26 mkr) från inlåningsräntan hos Riksgäldskontoret och 6 mkr avser avkastning från egna fonder.

Resursanvändningen, de totala kostnaderna, uppgick till 4 387 mkr. Jämfört med föregående år innebär detta en nominell ökning med drygt 2 procent (93 mkr). Realt är resursanvändningen i princip oförändrad mellan 2005 och 2006.

Kostnader för personal

Personalkostnaderna motsvarar 2 487 mkr av den totala resursanvändningen. Härav utgör löner och ersättningar 1 590 mkr och sociala avgifter och avsättningar till pensioner 851 mkr samt övriga personalkostnader (bl a resor, företagshälsovård, kompetensutveckling mm) 46 mkr. Jämfört med år 2005 ökar de totala personalkostnaderna med 68 mkr eller 2,8

Tabell 35: Finansiering och resursanvändning 2002–2006

	2002	2003	2004	2005	2006	Förändr	%
Statsanslag	2 579	2 683	2 751	2 828	2 998	419	16
Bidrag	899	946	986	948	946	47	5
Avgifter/ersättningar	346	362	389	417	414	68	20
Övriga intäkter	50	42	33	30	34	-16	-32
Summa intäkter	3 874	4 033	4 159	4 223	4 392	518	12
Personalkostnader	-2 142	-2 323	-2 394	-2 419	-2 487	-345	12
Lokalkostnader	-515	-545	-565	-579	-582	-66	13
Kapitalkostnader	-241	-223	-224	-214	-208	33	-14
Övriga driftkostnader	-895	-916	-965	-991	-1 036	-141	-16
Summa kostnader	-3 794	-4 007	-4 148	-4 230	-4 313	-515	14
Verksamhetsutfall	80	26	11	20	79		
Summa verksamhetsutfall 2002–2006: 216							

procent. Av de ökade personalkostnaderna utgör 25 mkr effekter av löneavtal och 48 mkr effekter av ökade pensionsersättningar för ”kombinationsanställda” samt 18 mkr är effekter av uppbokad övertidsskuld. Personalkostnaderna minskar med nästan 20 mkr beroende på minskat antal anställda. Kostnaderna minskar dessutom med drygt 2 mkr som en nettoeffekt av regelsystemet med arbetsgivares medfinansiering inom sjukförsäkringssystemet.

Jämfört med 2005 minskar antalet årsarbetskrafter med 31. Detta fortsätter volymminskning som började under 2005.

Kostnader för lokaler

Lokalkostnaderna utgör 582 mkr av de totala kostnaderna. Jämfört med 2005 ökar lokalkostnaderna med enbart 3 mkr. Av detta beräknas den reala kostnadsökningen också till 3 mkr. Lokalytan uppgår för 2006 till 391 700 m², en minskning på 5 100 m² jämfört med föregående år. Volymförändringen beror främst på minskade lokalytor för Sahlgrenska akademien, naturvetenskapliga fakulteten och för utbildningsvetenskapliga fakulteten.

Övriga driftkostnader

Övriga driftkostnader står för 1 110 mkr av den totala resursanvändningen (häri ingår 74 mkr som avser utgifter för transfereringar). Jämfört med år 2005 ökar driftkostnaderna med 2,6 procent eller 28 mkr. Övriga driftkostnader beräknas öka med 10 mkr beroende på generella prisökningar. Jämfört med föregående år så ökar kostnader för konsult- och datatjänster med 12 mkr och kostnader för resor, biljetter, logi ökar med 7 mkr.

Realt sett ökar övriga driftkostnader sammantaget med 18 mkr.

Kostnader för kapital

Kapitalkostnaderna (finansiella kostnader, räntor och avskrivningar) motsvarar 208 mkr. Kapitalkostnaderna minskar med 6 mkr, jämfört med 2005. Avskrivningar uppgår till 196 mkr och minskar med 6 mkr. Räntekostnader för lån på anläggningstillgångar uppgår till 11 mkr, en ökning med 2 mkr jämfört med föregående år. Till största delen beror de minskade avskrivningskostnaderna på en lägre investeringsnivå, medan de högre räntekostnaderna beror på ett högre ränteläge. Under perioden 2002-2006 har finansieringen av verksamheten och resursanvändningen inom verksamheten, i löpande priser, utvecklats enligt tabell ovan. Intäkterna har under perioden ökat med 12 procent. Bland intäkterna har statsanslagen ökat med 16 procent och bidragsmedel har ökat med 5 procent.

Avgifter och andra ersättningar för uppdragsverksamheter mm har ökat med 20 procent.

Kostnaderna har ökat med 14 procent. Personalkostnaderna har ökat med 16 procent. Lokalkostnaderna har ökat med 13 procent medan kapitalkostnaderna har minskat med 14 procent under perioden. Övriga driftkostnader har ökat med 16 procent eller i genomsnitt 3 procent per år.

Ekonomiskt resultat – grundutbildning

Grundutbildningen omsluter 1 867 mkr under budgetåret. En ökad kostnadsomslutning med nästan 6 procent (103 mkr) jämfört med 2005. Härav avser 1

770 mkr grundutbildning enligt uppdrag i regleringsbrev inklusive vissa bidrag från fonder och stiftelser för t ex stipendier. Detta belopp ökar med 114 mkr jämfört med 2005 och förklaras av ökade personalkostnader, ökade lokalkostnader och övriga driftkostnader. Uppdragsverksamheten omsluter 96 mkr, av detta är beställd utbildning 15 mkr och uppdragsutbildning 81 mkr. Beställd utbildning minskar med 5 mkr och uppdragsutbildningen minskar med 7 mkr, jämfört med föregående år. Med beställd utbildning avses högskoleutbildning enligt avtal med annan högskola eller annan statlig finansiering.

Årets kapitalförändring inom grundutbildningen redovisar ett överskott på 60 mkr, att jämföra med ett överskott på 17 mkr för föregående år. Av årets överskott återfinns 59,5 mkr inom grundutbildning enligt uppdrag i regleringsbrev mm och 0,5 mkr inom uppdragsverksamhet. Överskottet beror på ett relativt kraftigt ökat grundutbildningsuppdrag för året samtidigt som antalet studenter och prestationer minskat, med åtföljande lägre kostnadsförbrukning.

En översiktlig beräkning visar att genomsnittskostnaden (i fasta priser) för en helårsstudent var ca 5 800 kronor högre 2006 än 2002. Detta betyder bland annat att ungefär lika många helårsstudenter 2006 som 2002 (strax under 25 000), kostar (i fasta priser) 140 mkr mer 2006 än 2002. Främst har de infrastrukturella kostnaderna såsom lokaler och andra driftkostnader ökat.

Ekonomiskt resultat – forskning

Universitetets forskningsverksamhet omsluter 2 447 mkr under budgetåret, en marginell ökning av kostnadsomslutningen med 0,3 procent jämfört med 2005. Härav avser 160 mkr uppdragsverksamhet. Årets kapitalförändring inom forskning och forskarutbildning redovisar ett överskott på nästan 27 mkr, att jämföra med ett överskott på knappt 3 mkr för föregående år. Den anslags- och bidragsfinansierade forskningsverksamheten redovisar ett överskott på 25,8 mkr. Det ekonomiska resultatet för verksamheten påverkas av det positiva resultatet för Holdingbolaget på 7,8 mkr. Den uppdragsfinansierade forskningsverksamheten

redovisar ett överskott på 0,9 mkr.

Utvecklingen under perioden 2002-2006 av den anslagsfinansierade respektive externfinansierade forskningen visar att den anslagsfinansierade utgör, i genomsnitt, 50 procent. Totalt har de samlade forskningsmedlen ökat, i löpande priser, med 170 mkr under hela perioden, vilket motsvarar 10 procent.

Under budgetåren 2002 och 2003 ökade anslaget till forskning/forskarutbildning för två forskarskolor samt med ökade anslag till det humanistisk-samhällsvetenskapliga vetenskapsområdet. Under budgetåret 2005 minskar anslaget genom den införda limiten på forskningsanslaget.

Till den externt finansierade forskningen bidrar statliga forskningsråd och andra statliga organ med 465 mkr (häri ingår särskilda pensionsmedel om 48 mkr), medan företag och andra organisationer bidrar med 349 mkr. Härtill kommer bidrag från Europeiska unionen och utländska företag och organisationer med 88 mkr.

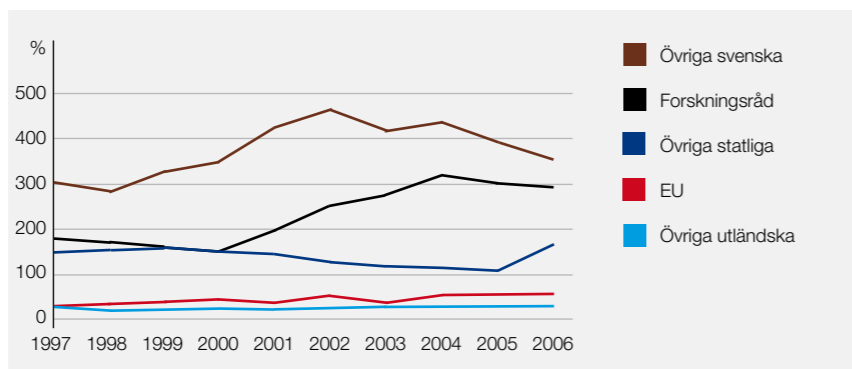
Bidragminskningen mellan 2005 och 2006 från "Forskningsråd" uppgår till nästan 2 procent och minskningen från "övriga svenska givare" (främst s.k. ändamålsstiftelser) uppgår till 11 procent. Totalt minskar bidragsinkomsterna till forskningsverksamheten med nästan 4 procent mellan 2005 och 2006.

I balansräkningen redovisas för 2006 oförbrukade forskningsbidrag på 1 055 mkr. Detta är 119 mkr mer än vid motsvarande tidpunkt 2005. Ökningen beror främst på att medel har omklassificerats mellan myndighetskapital och oförbrukade bidrag. Detta för att åstadkomma en mera rättvisande bild av periodiserade förvaltnings- och lokalavgifter.

Holdingbolaget vid Göteborgs universitet AB

Holdingbolaget finansierar, startar, utvecklar och avyttrar företag baserade på forskningsresultat och forskningskompetens från Göteborgs universitet. En av huvuduppgifterna är att förvalta befintliga ägarengagemang samt utveckla och investera i nya. Verksamheten motiveras utifrån såväl företagsmässiga som näringspolitiska grunder. Som en aktiv del av universitetets

Diagram 4: Externa bidragsinkomster 1997-2006



omvärldsarbete bedriver bolaget också en viss uppdragsverksamhet.

Holdingkoncernen redovisar i sitt bokslut för 2006 ett positivt resultat efter skatt på 7,8 mkr. Moderbolaget redovisar ett positivt resultat efter finansiella poster på 4,5 mkr.

Sammantaget har det egna kapitalet i koncernen ökat från 1,7 mkr per den 31 december 2005 till 9,5 mkr per den 31 december 2006. I moderbolaget har det egna kapitalet ökat från 7,7 mkr per den 31 december 2005 till 9,5 mkr per 31 december 2006.

Holdingbolaget har idag ägarinnehav i ett femtontal bolag och projekt. Dessa befinner sig i olika utvecklingsfaser men efterfrågar en regelmässig ägarstöttning i form av strategiskt och operativt arbete och kapital för produktifierings- och marknadsåtgärder av olika slag. Kapitalbehovet har under året täckts av medel från aktieförsäljningar samt förinkubatorlån från Innovationsbron Väst.

Holdingbolaget har under året sålt merparten av sitt innehav i Surgical Science och delar av sitt innehav i I-Tech.

Forskningsprogrammet "Marine Paint" vid universitetet och Chalmers leds operativt från Holdingbolaget. Programmet har beviljats 44 mkr av Mistra för ytterligare en fyraårsperiod.

Investeringar

Investeringar i annans fastighet har fördubblats från 23 till 46 mkr jämfört med föregående år. "Nya Pedagogen" svarar för huvuddelen av denna ökning, men investeringar har också gjorts i Handelshögskolan.

Utvecklingsarbetet i IT-relaterade stödsystem har ökat. Under året har 29

mkr investerats inom dessa områden. Årets investeringar i utrustning har däremot minskat med 11 mkr och uppgår till 116 mkr. Sammantaget innebär det att investeringarna, jämfört med föregående år, har ökat med 12 mkr. Årets investeringar uppgår till totalt 192 mkr.

Likviditet

Behållningen på räntekontot hos Riksgäldskontoret fördelar sig ungefär på följande sätt:

- Statsanslagsmedel har ett positivt saldo på 181 mkr (15 procent)
- Bidrags- och uppdragsförskott m.m. har ett positivt saldo på 1 012 mkr (83 procent)
- Övrigt (källskatter och sociala avgifter m.m.) har ett positivt saldo på 30 mkr (2 procent)

Universitetets likviditet består således till mycket stor del av förvaldade förskott från bidragsgivare till forskningsprojekt eller övriga givare/donatorer.

Resultaträkning

Belopp i tkr

	2006-01-01- 2006-12-31-	2005-01-01- 2005-12-31-
TILLGÅNGAR		
Verksamhetens intäkter		
Intäkter av anslag	2 997 735	2 828 416
Intäkter av avgifter och andra ersättningar	414 148	417 465
Intäkter av bidrag	946 211	94 7461
Finansiella intäkter	34 265	29 704
Summa	4 392 359	4 223 047
Verksamhetens kostnader		
Kostnader för personal	-2 487 194	-2 419 125
Kostnader för lokaler	-581 502	-578 766
Övriga driftkostnader	-1 036 083	-991 500
Finansiella kostnader	-12 343	-11 455
Avskrivningar och nedskrivningar	-196 214	-202 544
Summa	-4 313 336	-4 203 391
Verksamhetsutfall	79 022	19 656
Resultat från andelar i dotterföretag	7 803	573
Uppbördsverksamhet		
Intäkter av avgifter m m samt andra intäkter som inte disponeras av myndigheten	227	197
Medel som tillförts statsbudgeten från uppbördsverksamhet	-227	-197
Saldo	0	0
Transfereringar		
Medel som erhållits från statsbudgeten för finansiering av bidrag	8 062	15 073
Medel som erhållits från myndigheter för finansiering av bidrag	34 531	20 371
Övriga erhållna medel för finansiering av bidrag	31 094	55 595
Lämnade bidrag	73 687	91 039
Saldo	0	0
Årets kapitalförändring	86 825	20 229

För tilläggsupplysningar och notförteckning hänvisas till Göteborgs universitets, årsredovisning 2006, www.gu.se/arsredovisningar

Balansräkning

Belopp i tkr

TILLGÅNGAR	2006-12-31	2005-12-31
Immateriella anläggningstillgångar		
Balanserade utgifter för utveckling	65 540	48 787
Rättigheter och andra immateriella anläggningstillgångar	3 116	3 634
S:a immateriella anläggningstillgångar	68 656	52 421
Materiella anläggningstillgångar		
Byggnader	12 520	13 123
Förbättringsutgifter på annans fastighet	130 551	104 229
Maskiner, inventarier, installationer m m	445 666	493 068
S:a materiella anläggningstillgångar	588 738	610 420
Finansiella anläggningstillgångar		
Andelar i dotterföretag	9 505	1 702
Andra långfristiga värdepappersinnehav	60 724	60 809
Andra långfristiga fordringar	144 278	149 116
S:a finansiella anläggningstillgångar	214 507	211 627
Varulager		
Varulager och förråd	3 509	3 635
Fordringar		
Kundfordringar	81 027	69 517
Fordringar hos andra myndigheter	67 483	60 970
Övriga fordringar	5 015	2 129
S:a fordringar	153 525	132 616
Periodavgränsningsposter		
Förutbetalda kostnader	134 907	139 829
Upplupna bidragsintäkter	101 133	89 540
Övriga upplupna intäkter	27 042	18 467
S:a periodavgränsningsposter	263 082	247 836
Avräkning med statsverket	-230	15 523
Kortfristiga placeringar		
Värdepapper och andelar	4179	
Kassa och bank		
Behållning räntekonto i Riksgäldskontoret	1 223 965	893 324
Övriga tillgodohavanden i Riksgäldskontoret	-	94 651
Kassa, plusgiro och bank	35 545	31 287
S:a kassa och bank	1 259 510	1 019 262
SUMMA TILLGÅNGAR	2 555 476	2 293 340

För tilläggsupplysningar och notförteckning hänvisas till Göteborgs universitets, årsredovisning 2006, www.gu.se/arsredovisning

Balansräkning

Belopp i tkr

KAPITAL OCH SKULDER	2006-12-31	2005-12-31
Myndighetskapital		
Statskapital	891	195
Donationskapital	11 217	11 580
Resultatandelar i dotterföretag och intresseföretag	1 702	1 129
Balanserad kapitalförändring	129 317	165 380
Kapitalförändring enligt resultaträkningen	86 825	20 229
S:a myndighetskapital	229 952	198 513
Avsättningar		
Avsättningar för pensioner och liknande	106 254	55 396
Förpliktelser		
S:a avsättningar	106 254	55 396
Skulder m m		
Lån i Riksgäldskontoret	536 551	490 575
Skulder till andra myndigheter	87 090	70 463
Leverantörsskulder	95 981	98 604
Övriga skulder	99 876	95 523
Depositioner	314	309
Summa skulder m m	819 812	755 474
Periodavgränsningsposter		
Upplupna kostnader	219 688	252 473
Oförbrukade bidrag	1 054 676	935 692
Övriga förutbetalda intäkter	125 092	95 792
S:a periodavgränsningsposter	1 399 456	1 283 957
SUMMA KAPITAL OCH SKULDER	2 555 476	2 293 340
ANSVARSFÖRBINDELSER	7 837	7 837

För tilläggsupplysningar och notförteckning hänvisas till Göteborgs universitets, årsredovisning 2006, www.gu.se/arsredovisning

Händelserika år



Mina sex år som universitetsstyrelsens ordförande har gått fort. Förändringen inom Göteborgs universitet liksom i omvärlden har varit omfattande. Den process som vi kallar globalisering påverkar på ett genomgripande sätt villkoren såväl för oss människor som för myndigheter och andra samhällsfunktioner. Inom EU verkar framtiden oviss efter att förslaget till ny konstitution inte genomförts och de djärva målen i Lissabonfördraget verkar avlägsna. Däremot fortsätter harmoniseringen av den högre utbildningen enligt Bolognaöverenskommelsen. Detta är positivt eftersom det innebär att framtidens studenter kommer att få ökade möjligheter till rörlighet inom Europa. I Sverige har universitet och högskolor haft ett antal arbetsamma år med ökade krav utan motsvarande tillskott i finansieringen. Dessbättre har statsmakternas intresse för den högre utbildningen och forskningen ökat. Mindre fokus på kvantitet och mer pengar till kvalitetsförbättringar är glädjande nog att vänta.

Högskoleförordningen reglerar universitetsstyrelsens uppdrag. Ibland kan man uppleva avståndet som långt mellan de beslut universitetsstyrelsen har att fatta och den vardag som möter dem som är verksamma på universiteten. Styrelsen har velat förkorta avståndet mellan dessa olika världar och på det sättet skapa så goda förutsättningar som möjligt för alla som arbetar inom universitetets olika verksamheter. Rollen som "bollplank" till rektor har i det sammanhanget stor betydelse. En styrelse med bred sammansättning av olika bakgrunder och erfarenheter är mycket värdefull.

Under de gångna sex åren har många frågor passerat styrelsens bord. Tillkomsten av Sahlgrenska akademien och IT-universitetet, ställningstagande till lärarutbildningens

organisation och roll vid universitetet, etableringen av en ny, mera ändamålsenlig modell för resursfördelning samt byggnation och förflyttning av Pedagogien till Göteborgs centrum är bara några exempel. Ledningsfrågorna har naturligtvis varit viktiga. Under perioden har styrelsen genomfört två rektorsrekryteringar.

Universitetets identitet och image har varit en viktig och för mig personligen mycket rolig del av styrelsens verksamhet. Frågan om identitet och image knyter på ett konstruktivt sätt samman det dagliga arbetet med den gemensamma övergripande inriktningen. Detta arbete ledde också fram till beslutet om visionen "Göteborgs universitet 2010".

En ekonomi i balans har varit ett av styrelsens viktiga mål under dessa sex år. Att undvika ekonomiska överraskningar är en del i att skapa goda förutsättningar för verksamheten. Visserligen har statsmakterna förändrat villkoren vid många tillfällen men med en intern ekonomi i balans har universitetet som helhet kunnat hantera dessa svängningar. Den ekonomiska situationen medger nu nya framtidssatsningar.

Göteborgs universitet går en spännande framtid till mötes. Med sin bredd och tradition, popularitet bland studenterna och en alltmer framgångsrik forskning har universitetet alla förutsättningar att nå sina mål. Jag tycker alla som är verksamma vid universitetet har anledning att känna stolthet över sina insatser och sitt universitet.

Till sist önskar jag Göteborgs universitet lycka till!

Arne Wittlöv

Rektor



Pam Fredman
Professor

Företrädare för lärarna



Elisabet Ahlberg
Professor



Arne Bigsten
Professor



Anna Maria Koziomtzis
Universitetslektor



Ewa Pilhammar Andersson, ersättare
Professor

Företrädare för allmänna intressen (utsedda av regeringen)



Arne Wittlöv
Styrelseordförande



Elisabet Litsmark Nordenstam
Vice ordförande



Lena Blomberg
Verkställande direktör



Azar Hedemalm
Doktorand



Lena Larsson
Personaldirektör



Bengt Odlöv
F d kommunalråd



Jasenko Selimovic
Chef för Radioteatern



Gunnar Westerling
Studieombudsman

Företrädare för studenterna



Mikael Gustafsson



Jim-Alex
Minorsson-Hirschi



Emma Spak



Helena Svensson, ersättare

Företrädare för de anställda med närvaro- och yttranderätt



Lennart Olsson



Eva Sjögren



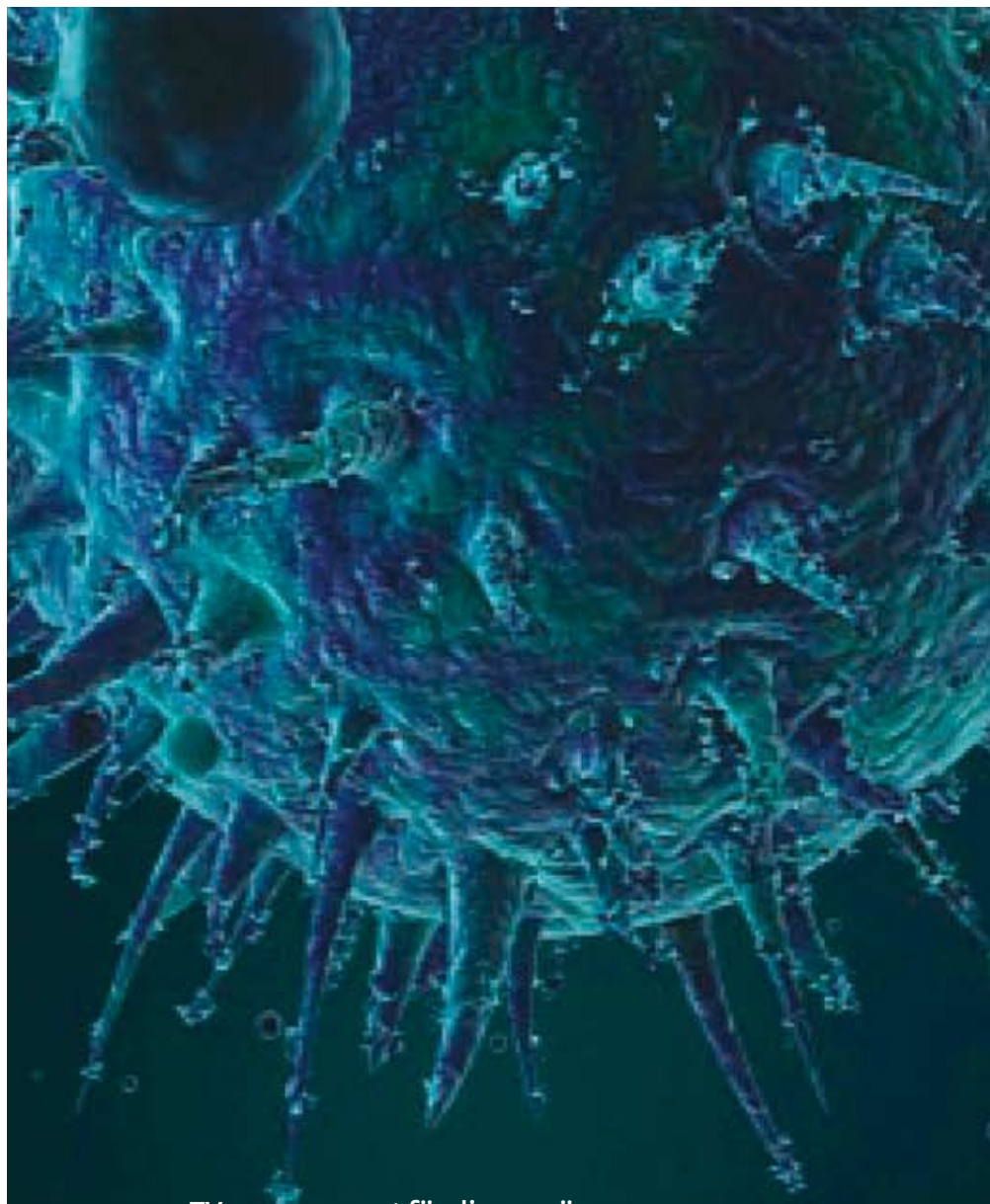
Inger Wilgotson-Lundh

Avsändare:

**Göteborgs universitet
Box 100
405 30 Göteborg**

B

Porto betalt



TV-programmet för dig som är
intresserad av svensk forskning...

VETENSKAPSLANDET!

I Kunskapskanalen varje onsdag klockan 22.00
och torsdagar 18.30.

Du kan också se över 400 reportage på nätet.
Häng med i forskningen du också!
www.gu.se/media/digitalamedier

* Universitets-TV / Digitala Medier är en enhet inom Göteborgs universitet och arbetar med programproduktion, utbildningar och uppdrag inom videoproduktion.



Vetenskapslandet är ett samarbetsprojekt mellan Sveriges universitet och högskolor, UR och forskningsfinansiärerna FAS, Formas, KK-stiftelsen, Vetenskapsrådet och Vinnova samt Myndigheten för nätverk och samarbete inom högre utbildning. Redaktionen finns på Universitets-TV i Göteborg*

 **VETENSKAPS
LANDET**