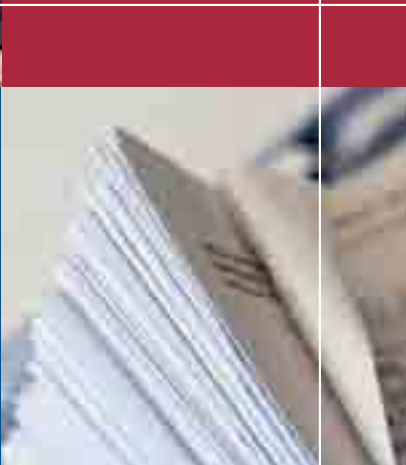
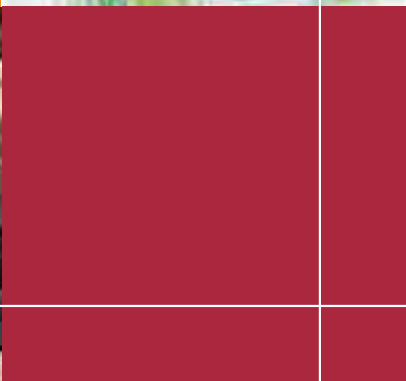


ÅRSBERÄTTELSE 2010



GÖTEBORGS UNIVERSITET

Göteborgs universitet
Box 100
Vasaparken
405 30 Göteborg

Telefon växel: 031-786 00 00
www.gu.se

Denna årsberättelse är producerad av informationsenheten vid Göteborgs universitet i april 2011.

Redaktör: Carina Elmäng
Layout: Helena Bäckhed
Framsida layoutad av Kristina Edgren Nyborg

Fotografer:
Carina Elmäng (s. 8, 9)
Jan-Olof Yxell (s.14)
Malin Arnesson (s. 19)
Thomas Melin (s. 20, 21)
Alan Rainbow (s. 24)
Stefan Ideberg (s. 26)
Torsten Arpi (s. 28, 29)
Catharina Jerkbrant (s. 31)
Göran Olofsson (s.32)
Monica Sandorf (s. 33)

Övriga foton är tagna av fotograf Johan Wingborg

Tryck: Geson, Hylte



Göteborgs universitet är miljöcertifierat enligt både Europeiska och internationella standards.

Innehåll

Kort om 2010	3
Rektor	4
Studenter	5
Grundutbildning	6
Forskning	8
Samverkan	10
Personal	12
Miljö	14
Sahlgrenska akademien	16
Naturvetenskapliga fakulteten	18
Humanistiska fakulteten	20
Konstnärliga fakulteten	22
Samhällsvetenskapliga fakulteten	24
Handelshögskolan	26
Utbildningsvetenskapliga fakulteten	28
IT-fakulteten	30
Lärarytbildningsnämnden, LUN	32
Göteborgs universitetsbibliotek	34
Ekonomi	36
Styrelsen	43



Studenter vid Humanistiska fakulteten.

Kort om 2010

Tre nya forskningscentra har bildats vid Sahlgrenska akademien: Centrum för personcentrerad vård, Cancercentrum Sahlgrenska samt Gillberg-centrum.

Två av Europas mest kreativa forskare finns vid Naturvetenskapliga fakulteten. De fick europeiska forskningsrådets stöd: *ERC advanced grant*.

I rapporten *Best Green University Practise* från Oslo universitet placerades Göteborgs universitet på delad förstaplats i världen.

Ovanligt många och stora konferenser hölls under året: exempel är den största ortopediska konferensen någonsin i Sverige och EADV-kongressen som lockade 6 000 hudläkare från hela världen till Göteborg. Universitetsbiblioteket var värd för världens största bibliotekskonferens.

Göteborgs universitet ligger i topp när det gäller bidrag från Vetenskapsrådets utbildningsvetenskapliga kommitté. Av kommitténs samlade anslag fick Utbildningsvetenskapliga fakulteten 25 procent.

En kraftsamling runt Software Engineering och Visualisering har skett under året när det gäller IT-vetenskap. Satsningen sker i samarbete med Chalmers och områdena ses som mycket viktiga för svensk industri.

Göteborgs universitet blev det lärosäte i Sverige som lyckades bäst med sina ansökningar om examensrättigheter för lärarutbildningen.

Centrum för finans på Handelshögskolan utsågs till ett av de tre centra som får stöd när Vinnova startar ett långsiktigt forskningsprogram för att stärka den svenska finansmarknadsforskningen.

GÖTEBORGS UNIVERSITET

Utbildning på grundnivå och avancerad nivå

■ Studenter	38 900
■ Helårsstudenter	27 411
■ Helårsprestationer	22 475
■ Avlagda examina	5 051

Utbildning på forskarnivå

■ Aktiva forskar-studerande	1 958
■ Nyantagna forskar-studerande	314
■ Doktorsexamina	295
■ Licentiatexamina	41

Personal

■ Anställda	5 700
■ motsvarande heltidsarbeten	4 978
■ Lärare/forskare och doktorandanställningar	2 628
■ Professorer	477
■ Teknisk/administrativ personal	1 873

Fakultetsområden

- Sahlgrenska akademien (Medicin, odontologi och vårdvetenskap)
- Naturvetenskap
- Humaniora
- Konst
- Samhällsvetenskap
- Handelshögskolan
- Utbildningsvetenskap
- IT-fakulteten
- Utbildning och forskning för lärarutbildning

Inom fakulteterna finns totalt 45 institutioner.

Ekonomi

■ Anslagsmedel, miljoner kronor	3 518
■ Externa medel och övriga intäkter, miljoner kronor	1 647
■ Intäkter totalt, miljoner kronor	5 165

2010 – ett bra år för Göteborgs universitet

En färsk studie visar att flertalet av våra studenter inte bara är nöjda med sin utbildning. De har också lätt att få jobb. Det är ett styrkebesked och förklarar ett fortsatt högt söktryck till Göteborgs universitet.

VI HAR OCKSÅ haft stor framgång när det gäller lärarutbildningen. Genom att vara det lärosäte i landet som lyckats bäst med ansökningarna om examensrättigheter, kan vi till hösten 2011 erbjuda alla fyra nya lärarexamina och hela 23 ämneskombinationer inom ämneslärarutbildningen.

Även när det gäller forskningen har trenden varit positiv under 2010. Att forskningsvolymen växer är bland annat ett resultat av att vi förstärkt vår forskningsservice med flera nya forskningsrådgivare.

När det gäller utfallet från de statliga forskningsråden, inte minst Vetenskapsrådet, hävdar vi oss relativt väl och från EU:s sjunde ramprogram ökar vår tilldelning.

GÖTEBORGS UNIVERSITETS INTERNATIONALISERINGSVECKA, Global Week, fick en lyckad start i höstas med många spännande seminarier. Det globala universitetet, som ska profilera oss som ett internationellt universitet, med särskild inriktning mot utvecklingsregioner som Afrika, Latinamerika, Mellersta Östern och Sydasiens, är också ett sådant initiativ.

Universitetets miljöarbete ligger i topp internationellt. Enligt en norsk studie som jämfört hur 20 utvalda universitet arbetar med hållbar utveckling och miljöfrågor, delar vi förstaplatsen med Massachusetts Institute of Technology (MIT) och University of British Columbia.

FÖR ATT KLARA den ökande konkurrensen om resurser och kraven på profilering som alla svenska lärosäten lever i, sker ett omfattande arbete för att stärka verksamheten vid Göteborgs universitet.

DEN KANSKE ENSKILT viktigaste åtgärden är utvärderingen av vår forskning. I början av 2011 kunde vi ta del av det färdiga resultatet.



På motsvarande sätt som vi utvärderar forskningen, inleddes också 2010 ett arbete med att kvalitetssäkra utbildningen. En utvärdering av innovationssystemet är också påbörjad.

UNDER FÖRRA ÅRET kom dessutom arbetet med att förändra vår organisation igång. Ytterst är syftet att skapa ett sammanhållet universitet med hög kvalitet i allt vi gör.

De nämnda åtgärderna blir viktiga inslag i det omfattande visionsarbete som har inletts och som ska lägga grunden till en långsiktig universitetsstrategi för åren 2013–2020.

Tack för ett väl utfört arbete under 2010.

Pam Fredman
Rektor vid Göteborgs universitet

Ett omvälvande år

År 2010 kom för kårernas del i stor utsträckning att präglas av kårobligatoriets avskaffande och de nya verksamhetsförutsättningar som avskaffandet förde med sig. Vi i studentorganisationerna på Göteborgs universitet har i detta arbete upplevt ett stort stöd från lärosätet.

MÅNGA AV UNIVERSITETETS kårer valde i samband med avskaffandet av obligatoriet att gå samman med andra kårer för att stärka sina organisationer, därför är de tidigare tio kårerna numera är fyra.

Studentkårerna har under många år påtalat att det finns problem med Göteborgs universitets decentraliserade organisation, och hur detta påverkar studenterna.

Med anledning av denna sedan länge förda diskussion välkomnar vi den omorganisationsprocess som påbörjades strax innan sommaren 2010.

Vi tror att mycket gott kan komma ur en förändrad organisation, under förutsättning att förändringen sker även med utbildningens bästa för ögonen, och inte enbart med fokus på forskningen.

BOSTADSBRISTEN I GÖTEBORG är fortfarande ett problem för stadens studenter och påverkar Göteborgs förutsättningar att utvecklas som kunskapsstad. Problemet påverkar universitetets rekrytering och studenternas kringliggande förutsättningar att klara utbildningen. Göteborgs universitet har under 2010 tagit en aktiv roll i debatten om den problematiska bostadssituationen och vi hoppas få höra universitetets röst i debatten även under 2011.



Från vänster: Linn Raninen, vice ordförande GUS, Christina Dackling, ordförande GUS, Jesper Blomqvist, vice ordförande GFS, Sonja Pettersson, ordförande GFS.

STUDENT10 och StudentGöteborg, stadens välkomstarrangemang för nya studenter, fortsätter att få goda omdömen av studenterna och det är mycket positivt att Göteborgs universitet är en av flera samarbetspartners inom projektet.

Christina Dackling och Linn Raninen
Ordförande och vice ordförande, GUS
Sonja Pettersson och Jesper Blomqvist
Ordförande och vice ordförande, GFS

Studentkårerna vid Göteborgs universitet är organiserade i två olika samarbetsorgan, Göteborgs universitets studentkårer, GUS, och Göteborgs förenade studentkårer, GFS.

GUS omfattar de fyra studentkårerna vid Göteborgs universitet. GUS bedriver övergripande utbildningsbevakning och tillsätter studentrepresentanter till centrala och vissa studentkårsövergripande organ.

GFS är ett samarbetsorgan för samtliga fem studentkårer vid Göteborgs universitet och Chalmers. GFS arbetar med att skapa fördelar med att vara student i Göteborg tillsammans med lärosätena, kommunen, regionen och näringslivet.

Ny utmaning att locka utländska studenter

Införandet av studieavgifter för utländska studenter har inneburit ett nytt sätt att arbeta med marknadsföringen av universitetets utbildningar. För att stå sig i den internationella konkurrensen satsar universitetet på masterprogram och utbildningsprogram.

FRÅN FÖRSTA JANUARI 2010 är det inte längre gratis att studera i Sverige för studenter från tredje land, det vill säga länder utanför EU 27 och EES-området. Göteborgs universitet har under året planerat en organisation för marknadsföring, rekrytering, antagning, betalningshantering och mottagande av avgiftsskyldiga studenter. Universitetet har samarbetat med organisationer som också berörs av de ändrade reglerna, som Svenska institutet, Verket för högskoleservice och Chalmers.

GÖTEBORGS UNIVERSITET är det lärosäte i landet som har lyckats bäst med sina ansökningar om examensrättigheter för lärarutbildningen. Till hösten 2011 kan universitetet erbjuda fyra nya lärarexamina med sina olika inriktningar och 23

ämneskombinationer inom ämneslärarutbildningen.

Rektor beslutade att det ska göras en översyn av universitetets samtliga utbildningsprogram för att höja kvaliteten i utbildningen. Översynen, som har fått namnet BLUE 11 (*Better Learning in University Education*), genomförs under 2011.

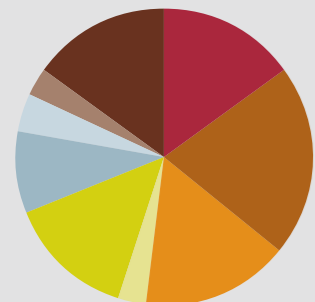
AV TRADITION HAR Göteborgs universitet främst varit ett kursuniversitet med ett stort utbud av fristående kurser. Men allt fler studenter, och särskilt utländska studenter, efterfrågar utbildningsprogram istället för fristående kurser vilket har lett till att allt fler nya mastersprogram har startats. Särskilt många nya program har startats inom samhällsvetenskap.

Andelen manliga studenter är 35 procent



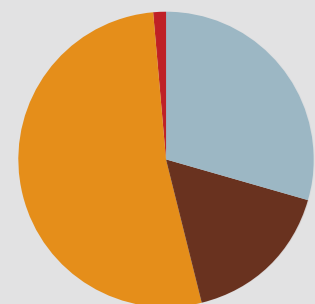
Allt fler studenter önskar hela utbildningsprogram istället för fristående kurser.

Helårsstudenter per fakultet



Humaniora	15 %
Samhällsvetenskap	21 %
Handelshögskolan	16 %
Utbildningsvetenskap	3 %
Sahlgrenska akademien	14 %
Naturvetenskap	9 %
Konst	4 %
IT-fakulteten	3 %
Utbildnings- och forskningsnämnden för lärarutbildning	15 %

Grundutbildning examina



Masterexamina	459
Kandidatexamina	1 452
Högskoleexamina	34
Magisterexamina	818



Vid IT-fakulteten har andelen internationella studenter legat på 20 procent. En stor del av dem är utomeuropeiska. Efter införandet av studieavgifter för dessa studenter, kommer fakulteter och institutioner att satsa på att locka till sig fler studenter från Europa.

och andelen kvinnliga 65 procent. Det är ungefär så som fördelningen har sett ut de senaste åren. Utbildningsvetenskap och Sahlgrenska akademien har störst andel kvinnor och IT-fakulteten har störst andel män. Antalet helårsstudenter har ökat till 27 411, vilket är 4 procent fler jämfört med förra året.

LÄRARPROGRAMMET ÄR DET program som har haft flest förstahandssökande och störst antal registrerade helårsstudenter totalt under den senaste treårsperioden. Andra program med många förstahandssökande är civilekonom-, socionom-, jurist- och läkarprogrammet. Antalet platser på läkarprogrammet har ökat för att möta regionens stora behov av fler läkare inom sjukvården. Psykologi, företagsekonomi och juridik är några av de grundkurser som har flest förstahandssökande.

En arbetsmiljöenkät till nuvarande studenter, visar att studenterna är mycket nöjda eller ganska nöjda med Göteborgs universitet i stort och den fakultet

respektive institution där studierna bedrivs. Enkätundersökningen *Göteborgsakademiker* visar att 86 procent av de utexaminerade studenterna får jobb inom ett halvår efter avslutade studier samt att 79 procent i dag arbetar inom det område som deras utbildning var inriktad emot. Nio studenter av tio hade arbete inom ett halvår efter examen. Mer än 80 procent av de tillfrågade akademikerna var nöjda med sin utbildning.

The Music College i Hammarkullen startades under året. Utbildningen vänder sig till personer med musikalisk bakgrund inom hip-hop, elektronisk musik och rock. Utbildningen ger allmän behörighet till högre musikutbildning.

SEDAN MÅNGA ÅR har delar inom socionom- och lärarutbildningarna förlagts till Angered. Under 2010 startades även ett centrum för urbana studier i Hammarkullen som är ett samarbete mellan Göteborgs universitet och Chalmers tekniska högskola tillsammans med Göteborgs stad.

Världsledande forskning

Thomas Nyström, institutionen för cell- och molekylärbiologi, Andrew Ewing, institutionen för kemi, Kristian Kristiansen, institutionen för historiska studier samt Claes Gustafsson, institutionen för biomedicin, beviljades medel i 2010 års utlysning av ERC Advanced Grant. Medlen går till världsledande forskning.



Kulturarv på DaCapo, hantverksutbildningen i Mariestad.

Åtta styrkeområden

Göteborgs universitet har beslutat satsa på åtta särskilda styrkeområden. Fyra av dessa är områden med lång tradition: patientnära forskning, lärande, språkteknologi samt demokrati och opinion. De fyra övriga är områden som bedöms ha stark potential: havsmiljö, kulturarv, globalisering samt kultur och hälsa.

Ifrågasatte Jesus kors – blev världsnyhet

Gunnar Samuelsson hamnade på nyhetsplats världen över när han i sin avhandling ifrågasatte Jesu korsfästelse.



Avhandlingens titel var: *Crucifixion in Antiquity: An Inquiry into the Background of the New Testament Terminology of Crucifixion.*

Långsiktiga satsningar ger bättre forskning

Göteborgs universitet har gjort flera insatser för att långsiktigt stärka forskningen. Bland annat har en omfattande forskningsutvärdering genomförts. Och satsningarna på universitetets styrkeområden fortsätter.

UNDER 2010 STARTADE forskningsutvärderingen RED10 (Research Evaluation for Development of Research 2010). Syftet är att identifiera styrkor och svagheter inom forskningen. Följande delar ingår: en självvärdering av institutionerna, bedömningar som görs av drygt 100 internationella experter samt en bibliometrisk analys av universitetets publikationer. Slutrapporten blir klar våren 2011.

Dessutom ska universitetets åtta styrkeområden stimuleras ytterligare. 45 extra miljoner har avsatts och universitetets Advisory Board, som består av externa experter, har påbörjat en utvärdering av områdena.

Under året har också fem forskningsrådgivare samt en ekonom anställts för att stödja forskarna vad gäller forskningsansökningar, samverka med externa parter samt innovationsarbete.

VÅRD ÄR ETT forskningsområde vid Göteborgs universitet som av staten tilldelats 20 miljoner kronor per år under

minst fem år. Dessutom deltar universitetet i ytterligare sex strategiska områden tillsammans med Lunds universitet och Chalmers. För att utveckla dessa områden ytterligare har universitetet beslutat att under en treårsperiod satsa drygt 47 miljoner kronor extra. För just vårdforskningen innebär detta ett tillskott på 25 miljoner kronor som bland annat ska gå till uppbyggnaden av ett centrum kring personcentrerad vård.

En viktig samarbetspartner inom det hälsovetenskapliga området är Västra Götalandsregionen. För budgetåret 2010 har universitetet tilldelats 473 miljoner kronor av regionen för klinisk forskning och utbildning av läkare samt tandläkare.

UNDER ÅRET HAR universitetet gjort en särskild satsning på infrastruktur samt gett extra centrala medel till forskare som söker EU-finansierade projekt.

Universitetet har också gjort särskilda satsningar för att stärka forskningsområden med svag statlig finansiering. Det gäller



Patientnära forskning är ett av universitetets särskilda styrkeområden. Här är blivande biomedicinska analytiker i en träningsituation.

FOTO: JOHAN WINGBORG



Havsmiljö är ett av Göteborgs universitets styrkeområden. Dessutom är Havsmiljöinstitutet placerat här. Institutet är ett samarbete mellan Umeå universitet, Stockholms universitet, Linnéuniversitetet och Göteborgs universitet.

främst konstnärlig samt utbildningsvetenskaplig forskning.

Nyttiggörande av forskning är ytterligare ett strategiskt område för universitetet. Bland annat har en *Knowledge Management Platform* utvecklats för att på bästa sätt ta tillvara olika möjligheter till nyttiggörande.

ANTALET FORSKARSTUDERANDE UPPGICK 2010 till 1 958 personer vilket är en minskning med 5 procent jämfört med förra året. Andelen kvinnor är 59 procent och män 41 procent. För att säkra kvaliteten hos universitetets lärare togs i början av året ett beslut om att alla undervisande doktorander ska genomgå en högskolepedagogisk kurs.

Dessutom har en särskild kurs för

handledare tagits fram, som inom flera fakulteter blivit obligatorisk.

Doktorandportalen, en webbplats för forskarstuderande, liksom en utredning av hur doktorandanställningarna finansieras, är några projekt som startat för att underlätta för doktoranderna.

FORSKNINGSVERKSAMHETEN OCH UTBILDNINGEN på forskarnivå redovisar 3 113 miljoner kronor i intäkter under budgetåret, vilket är en ökning med nästan 4 procent jämfört med 2009. Av detta avser 156 miljoner kronor uppdragsforskning.

Externa forskningsbidrag har under perioden 2006–2010 ökat med 374 miljoner kronor (41 procent). 2009–2010 ökade bidragen från EU med hela 18 procent.

Avhandlingar 2010

Ett axplock av de avhandlingar som lades fram vid Göteborgs universitet under 2010:

On oral health in young people with asthma
Malin Stensson

The Baltic Sea marine system–human impact and natural variations
Erik Gustafsson

The holocaust and genocide in history and politics. A study of the discrepancy between human rights law and international politics
Malin Isaksson

Developing child protection strategies: a critical study of offenders' use of information technology for the sexual exploitation of children
Marie Eneman

Intellectual property in science
Caroline Pamp

Quality in e-learning within a cultural context
Davoud Masoumi

Commerce and colonisation: studies of early modern merchant capitalism in the Atlantic economy
Klas Rönnbäck

Urbana system och riksbyggnad i Skandinavien. En studie av Lödöses uppgång och fall cirka 1050–1646
Erika Harlitz

Mechanical circulatory support in patients with severe heart failure
Hans Lidén

Kan Batman vara rosa? Förhandlingar om pojkighet och normalitet på en förskola
Anette Hellman

Bibliotekarien: om yrkets tidiga innehåll och utveckling
Bertil Jansson

Livskvalitet och hälsa – Patienters upplevelser i samband med abdominellt aorta aneurysm
Monica Pettersson

Stort engagemang för folkbildning

Göteborgs universitet utmärker sig för sitt stora engagemang när det gäller populärvetenskap och folkbildning. Ett exempel är medverkan i Vetenskapsfestivalen. Värld och värderingar, kläder och prylar samt boende och staden var några teman under den fjortonde internationella Vetenskapsfestivalen. Ett speciellt skolprogram ingick samt 600 barn som sådde frön för förändring.

Gedigert och populärt höstprogram

Göteborgs universitets höstprogram innebär en stor mängd populärvetenskapliga arrangemang av olika slag. 2010 kunde man bland annat lära sig vilken mat som är bra för hjärtat, vad som händer vid jordbävningar samt lära sig mer om utvecklingen i Ryssland. Dessutom bjöds på olika musikaliska arrangemang.



Från och med 2010 delar Göteborgs universitet ut ett särskilt samverkanspris. Det första priset gick till Handelshögskolans Partnerprogram med Career Service och Alumni. Ansvarig är näringslivssamordnare Annelie Dagerklint.

Göteborgs universitet satsar internationellt

Det globala universitetet samt Global week var två satsningar under 2010 med syfte att profilera Göteborgs universitet internationellt. Året var också rikt på stora internationella konferenser.

GÖTEBORGS UNIVERSITET ÄR ett globalt universitet med goda kontakter med traditionellt starka forsknings- och utbildningsmiljöer i Västeuropa och Nordamerika. Men universitetet har också en lång forsknings- och samarbetstradition med utvecklingsregionerna. För att stärka dessa kontakter har projektet *Det globala universitetet* startat, där fyra utvalda områden beviljats särskilda medel. Satsningen ska leda till ett utökat samarbete med Sydafrika, Indien, Nepal, Uganda och Rwanda. Syftet är både att bredda existerande samarbeten och att öka utbytet av studenter, lärare, forskare samt administratörer.

Global week är ett annat exempel på en internationell satsning. Under en vecka bjöd universitetet på debatt om allt från samhällsstyrning och antibiotisk resistens till kärnkraft och rankingslistor.

Över 40 internationella gäster medverkade. Ett av målen med Global week var att inspirera både studenter och personal till fler utbyten.

EN HANDLINGSPLAN FÖR språkfrågor togs också fram under året, vilket bland annat medfört satsningar på språkkurser för internationella studenter, kursinformation på engelska samt ytterligare fortbildning av lärare.

Universitetet har flera samarbeten med lärosäten i Asien. Under 2010 skrevs ytterligare ett avtal med Yonsei University i Sydkorea.

HOLDINGBOLAGET VID GÖTEBORGS universitet firade 15-årsjubileum 2010. Sedan starten har bolaget skapat 55 nya forskningsbase- rade affärsprojekt, 41 företag, varav två är

börsnoterade, samt 250 nya arbetstillfällen. Bolaget är en del av universitetets arbete med att nyttiggöra forskning, vilket också sker i samverkan med andra parter. Bland annat är universitetet aktivt i Innovationskontor Väst där åtta lärosäten ingår.

SAHLGRENSKA AKADEMIN OCH Västra Götalandsregionen har formulerat en gemensam vision, *Kunskap om det goda livet*, där universitetet och regionen samverkar för att omsätta kunskap i högklassig, effektiv vård.

Universitetet samarbetar också med kommunerna, organisationer och företag i regionen bland annat inom *Universitetskontakter – en bra affär*, Nationella Exjobbpoolen, Miljöbron och Karriärcentrum. Ett exempel är utställningen Hållbarhet 2010 där studenter bland annat fick möjlighet att knyta kontakter med företag och föreningar som arbetar med hållbar utveckling.

ANTALET REGISTRERADE ALUMNER, alltså tidigare studenter som vill ha fortsatt kontakt med sitt lärosäte, uppgick under året till cirka 12 200 medlemmar. Nätverket, som startade årsskiftet 2006–2007, har bland annat gett medlemmarna möjlighet att delta i entreprenörträffar och professorsinstallationen samt fungera som mentorer för nuvarande studenter.



Margareta Wallin Peterson är prorektor med särskilt ansvar för samverkansfrågorna vid Göteborgs universitet.

En undersökning, *Göteborgsakademiker 2010*, visar att de flesta tidigare studenter har fått jobb inom ett år efter examen och att majoriteten stannar kvar i Göteborgsregionen.

SEMINARIERNA PÅ JONSEREDS herrgård har sedan starten för sex år sedan utvecklats till en intellektuell mötesplats där forskare och praktiker från olika verksamhetsområden samlas för att diskutera viktiga samhällsfrågor. Under 2010 anordnades seminarier kring bland annat Ellen Keys bildningsprogram, mänskliga rättigheter i kommunal praktik och möjligheterna att stärka de vetenskapliga och kulturella förbindelserna mellan västra Sverige och västra USA.

UNDER ÅRET HÖLLS även ovanligt många konferenser. Några exempel är den största ortopediska konferensen någonsin i Sverige, *the SICOT/SIROT Annual International Conference*, som samlade 3 000 deltagare samt EADV-kongressen som lockade 6 000 hudläkare från hela världen till Göteborg. *The 20th Conference of European Association of Psychology & Law* samlade världens främsta rättspsykologer.

Dessutom var Universitetsbiblioteket medarrangör för världens största biblioteks-konferens, *The International Federation of Library Associations and Institutions*. Dialogforum är en återkommande mötesplats för politiker och universitetets forskare och ledning. Under 2010 diskuterades bland annat opinion och vallöften. Göteborgs universitet deltog också vid politikerveckan i Almedalen.

UNIVERSITETET FICK DESSUTOM besök av många politiker, exempelvis statsminister Fredrik Reinfeldt, finansminister Anders Borg, miljöminister Andreas Carlgren samt kulturminister Lena Adelsohn Liljeroth. Handelshögskolan gästades också av Al Gore, tidigare vicepresident och presidentkandidat i USA.

Alltinget ger svar på lyssnarnas frågor

Vem bestämmer namnsdagarna i almanackan och varför har människor olika röster? Forskare vid Göteborgs universitet fick svara på frågor om allt från svenska språket till fiskars beteende i radioprogrammet Alltinget.

GUspegeln ger smakprov på framtiden

Det populärvetenskapiga magasinet utkommer med fyra nummer per år och ger smakprov på spännande forskning inom alla områden vid Göteborgs universitet.

10-årsjubileum med musik, teater och konst

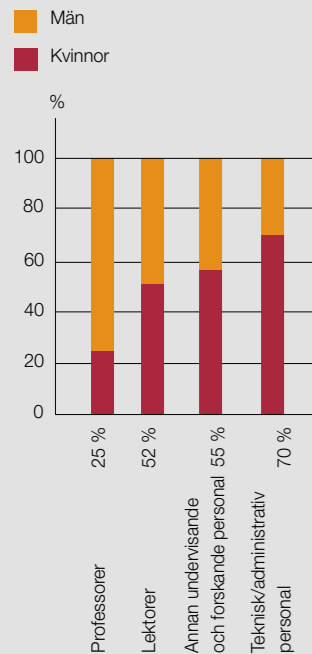
Nordens största konstnärliga fakultet fyllde 10 år och bjöd på jubileumsutställning, konstslabb samt ljudkonstfestival. Dessutom bjuder högskolan årligen på ett par hundra arrangemang av olika slag; konserter, uppvisningar och utställningar.



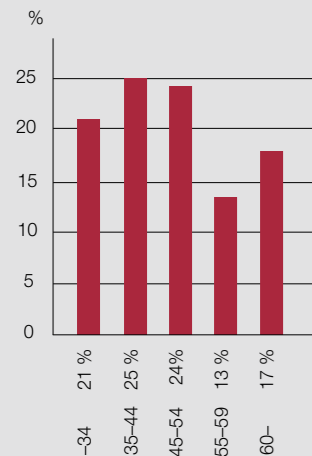
Akademisk kvart

Fåglars färgprakt, korruption som samhällsproblem samt en kulturhistorisk vandring i Rom – det var några ämnen som behandlades vid årets akademiska kvartal. Kortföreläsningarna, som hålls i en bokhandel i centrum, finns både som podcasts och som webb-tv.

Andel kvinnor och män (heltidsarbeten)



Åldersfördelning hos anställda



Viktigt arbete för likabehandling pågår

På många plan arbetar Göteborgs universitet aktivt för att bli ett mer jämställt och jämlikt universitet. Parallellt med det sätts fortsatt fokus på att lösa situationen med personalens höga medelålder på bästa sätt. Fram till och med 2020 går 44 procent av de tillsvidareanställda i pension.

GÖTEBORGS UNIVERSITET HAR beviljats medel från Delegationen för jämställdhet i högskolan för projektet *Jämställda fakulteter*. Projektet ska kartlägga kvinnors och mäns förutsättningar inom akademien vid tjänstgörings-, anslags- och uppdragsfördelning för lärare och forskare vid de naturvetenskapliga och utbildningsvetenskapliga fakulteterna.

Rapporten är en del av det universitetsgemensamma likabehandlingsarbetet och det personalstrategiska jämställdhetsarbetet. Den beräknas vara klar under 2011.

VIKTEN AV ETT brett rekryteringsunderlag, lika rättigheter, jämställdhet och en ökad mångfald bland personalen avspeglas i universitetets styrdokument, i rekryteringsprocesserna samt påpekas vid utannonsering av anställningar.

Konstnärliga fakulteten följer upp könsfördelningen i institutionernas planer för kompetensförsörjning och använder underlaget för planering av bemanning av

kommande rekryteringar. Vid Sahlgrenska akademien har rekryteringsprocessen för lärare setts över och effektiviserats under året. Syftet är att förbättra och utveckla arbetet med rekrytering bland annat utifrån ett likabehandlingsperspektiv.

EN WEBBSIDA MED aktuell information om varje rekryteringsärende har utvecklats för att underlätta det interna arbetet och kontakterna med sökande.

Utbildningsvetenskapliga fakulteten har ökat ansträngningarna med att nå ut internationellt i samband med rekryteringar, och försökt underlätta för sökande med annat modersmål än svenska. Samtliga anställningar som lärare/forskare, och i vissa fall annan personal, annonseras parallellt på svenska och engelska och fakulteten uppmanar konsekvent alla medarbetare att sprida utlysningar via sina nätverk.

Fakulteten gör också särskilda ansträngningar vid rekrytering av administrativ/

Nilla Bygdén är lärare vid trädgårdsutbildningarna på DaCapo i Mariestad. Hon och hennes studenter klipper tomatplantorna i växthuset.



Husfru Irene Jonasson ansvarar för universitetets gästbostäder. Det är 40 rum och nästan lika många lägenheter, alla centralt belägna, som står till gästforskarnas förfogande.

teknisk personal så att det i rekryteringsunderlaget ska ingå personer av under-representerat kön och annan nationalitet än svensk.

ETT ARBETE PÅGÅR med att stärka och utveckla kärnverksamheten, för att möta en ökad konkurrens om resurser. Under 2010 har en omorganisation initierats. Tanken är att med en ny organisation ska universitetets bredd och samlade kompetens komma bättre till sin rätt.

Ett arbete med att utvärdera universitetets forskning (RED 10) och en översyn av personalprocesserna har också genomförts. I december fattade styrelsen beslut om ny anställningsordning för Göteborgs universitet.

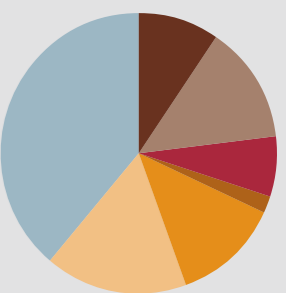
UNDER ÅRET PÅBÖRJADES ett arbete med att införa ett universitetsgemensamt e-verktyg för rekrytering, som ska effektivisera och kvalitetssäkra processen.

På vissa fakulteter har handläggningen i samband med läraranställningar setts över och rekryteringsprocessen har effektiviserats. Kompetensförsörjningen inför en generationsväxling behöver säkras och därför erbjuder universitetet fortsatt goda ekonomiska möjligheter vid delpensionering.

FÖR ATT ÖKA konkurrenskraften och stärka arbetet med internationalisering genomför Handelshögskolan ett internationellt gästprofessorsprogram under 2009–2013.

Under 2010 har fjorton gästprofessorer kontrakterats, och viktiga strategiska forskningsområden har fått förstärkning. Sahlgrenska akademien har under året fortsatt satsningen på särskilda rekryteringsanställningar som post-doc, forskarassistent och forskartjänster samt amanuens- och doktorandprogram, för att behålla kompetens och säkra återväxten inom lärarkåren.

Anställda per kategori (heltidsarbeten)



Professorer	10 %
Lektorer	14 %
Adjunkter	7 %
Forskarassistenter	2 %
Doktorander	13 %
Annan undervisande och forskande personal	17 %
Teknisk, administrativ och bibliotekspersonal	40 %

Miljö – ett av fem profilområden

Miljö är ett av universitetets fem profilområden med stark forskning, omfattande utbildning och aktiv samverkan med omvärlden. Samtidigt verkar universitetet för att bredda miljöprofilen genom att verka för en hållbar samhällsutveckling. Miljö- och hållbarhetsarbete bedrivs vid alla fakulteter och berör ett stort antal ämnesområden. Forskare och doktorander från vitt skilda institutioner vid universitetet och Chalmers samarbetar med varandra genom Göteborgs miljövetenskapliga centrum, GMV. Universitetets interna miljöarbete bedrivs genom ett certifierat miljöledningssystem som samordnas av universitetets miljöenhet.

GMV – för nätverk och samverkansprojekt

Göteborgs miljövetenskapliga centrum, GMV, är Göteborgs universitet och Chalmers gemensamma organisation för forskning, utbildning och samverkan inom miljö och hållbar utveckling. GMV är dels ett forskarnätverk och dels en plattform för samverkansprojekt. Forskare och doktorander från olika institutioner samarbetar tvärvetenskapligt med varandra genom nätverket och genom att initiera, stötta och administrera en rad projekt samverkar GMV med näringsliv, myndigheter och organisationer.
www.gmv.gu.se

Starkt miljöarbete uppmärksammat

I oktober 2010 kom rapporten, "Best Green University Practice". Göteborgs universitet placerades på delad förstaplats i världen när det gäller arbete med hållbar utveckling i en jämförelse mellan 20 universitet.

RAPPORTEN BEKRÄFTAR ATT universitetets arbete inom området håller mycket hög kvalitet. Det är Oslo universitet som står bakom rapporten, som fungerar som en internationell benchmarking inom området.

För Göteborgs universitet utgör en stark forskning inom hållbar utveckling en viktig utmaning för att bli ett universitet i det hållbara samhället. Göteborgs universitet anordnar, genom Göteborgs miljövetenskapliga centrum (GMV), varje år seminarier och forskarluncher för att samla forskare, forskarstuderande och

andra aktörer kring tvärvetenskapliga frågeställningar som rör miljö och hållbar utveckling.

FORSKARSKOLAN MILJÖ OCH HÄLSA utökade under året sin verksamhet med nio nya forskningsprojekt. Forskarskolan omfattar därmed 24 doktorander från olika vetenskapliga discipliner som i breda, tvärvetenskapliga projekt undersöker hur olika faktorer i den omgivande miljön påverkar vår hälsa. Målet är att hitta innovativa och konkreta lösningar på aktuella miljörela-



Maria Wetterstrand, språkrör för Miljöpartiet och tidigare student vid Göteborgs universitet, var ett av dragplåstren när 2010 års upplaga av inspirationsdagen Hållbarhet gick av stapeln i november.



Vi påverkar klimatet – vad gör du? Så heter Göteborgs universitets klimatstrategi för 2011–2015 som fastställdes under året. Den övergripande målsättningen är att minska utsläppen av koldioxid med 20 procent till 2015 jämfört med 2008. Målet ska främst uppnås genom energieffektiverande åtgärder samt genom ett klimat- och miljöanpassat resande i tjänsten.

terade hälsoproblem. Forskarskolan är ett samarbete mellan Göteborgs universitet, Chalmers och Västra Götalandsregionen.

SMÅ BARN HAR kompetens att engagera sig i frågor kring hållbar utveckling. Deras intressen och rättigheter måste bättre tas tillvara i regler och policybeslut som rör de yngsta barngruppernas utbildning inom EU. Det framhålls i rapporten *Taking children seriously – how the EU can invest in early childhood education for a sustainable future*, som European Panel on Sustainable Development (EPSD) presenterade vid ett seminarium i Bryssel i slutet av året. Bland rapportförfattarna finns forskare från Göteborgs universitet, Chalmers och ett antal andra universitet i Sverige och Europa.

HÅLLBARHET ÄR EN temadag som syftar till att inspirera studenter att engagera sig för hållbar utveckling såväl i sin utbildning

som i sin vardag. I år anordnades *Hållbarhet* för sjätte gången och lockade runt 400 studenter från Göteborgs universitet och Chalmers till Handelshögskolan. Under dagen tog de del av föreläsningar, seminarier, workshops, klädbyte, Green wash-bingo, filmvisningar med mera.

I MARS BESÖKTE miljöminister Andreas Carlgren Göteborgs universitet. Under seminariet *Vem tar ansvar för klimatet?* gav han inför en fullsatt aula sin syn på klimatpolitiken efter klimatmötet i Köpenhamn, och deltog i en paneldebatt tillsammans med forskare, samhälls- och näringslivsaktörer. Bakom seminariet stod bland andra nätverket GAME, *Göteborg Action for Management of the Environment*, inom vilket Göteborgs universitet samverkar med Chalmers, Västra Götalandsregionen, Länsstyrelsen Västra Götaland samt näringsliv och forskningsinstitut i Väst-sverige.

Startskott för ledande kunskapscentrum

I januari 2010 startade Mistra Urban Futures, ett internationellt centrum för hållbar stadsutveckling som drivs av ett konsortium bestående av Chalmers, Göteborgs universitet, Göteborgs stad, Göteborgsregionens regionalförbund (GR), IVL Svenska miljöinstitutet, Länsstyrelsen i Västra Götalands län och Västra Götalandsregionen. Målet är att etablera ett världsledande kunskapscentrum för ekologiskt, ekonomiskt och socialt hållbara städer. Centrumet har plattformar i Göteborg, Kisumu, Shanghai, Manchester och Kapstaden. Fem större pilotprojekt har startats i Göteborg under året:

- Fjernvästyrring: beslutprocesser för hållbar stads- och regionutveckling
- Klimatanpassad stadsstruktur: scenarier för framtida Frihamnen
- Den lärande staden: kultur för kunskap, makt och medborgarskap
- Affärsdriven hållbar utveckling
- Urbana spel

www.mistraurbanfutures.se

Mer om miljö- och hållbarhetsarbete

Göteborgs universitet bedriver ett aktivt internt arbete med miljö och hållbar utveckling inom såväl forskning och utbildning som administration och förvaltning. Arbetet samordnas av Miljöenheten genom ett miljöledningssystem som är certifierat enligt ISO 14001 och EMAS. Läs mer om Göteborgs universitets miljö- och hållbarhetsarbete 2010 i den separata Hållbarhetsredovisningen, som är skriven enligt riktlinjerna för Global Reporting Initiative, GRI. Hållbarhetsredovisningen finns på Miljöenhetens webbsida:

www.gu.se/miljo

Stort bidrag till forskning om talstörningar

Professor Lena Hartelius forskar kring olika typer av talstörningar hos vuxna och barn. Hon fick det största enskilda bidraget om 11,8 miljoner kronor från Vetenskapsrådets ämnesråd för humaniora och samhällsvetenskap.



15 miljoner till forskning om mitokondrier

Docent Maria Falkenberg Gustafsson fick 15 miljoner från det europeiska forskningsrådet, ERC, inom utlysningen Starting Grant 2010. Hon studerar den lilla DNA-molekyl, som återfinns i cellens kraftkälla, den så kallade mitokondrien. Det finns flera ovanliga, ofta mycket allvarliga sjukdomar som beror på att mitokondrierna inte fungerar som de ska.



Blennows forskargärning uppmärksammas

Professor Kaj Blennow har tilldelats European College of Neuropsychopharmacology, ECPN:s stora pris. Han fick priset för sin forskargärning inom Alzheimers sjukdom och för att den hållit en hög vetenskaplig klass under decennier.



Vägen till morgondagens hälsa

Sahlgrenska akademien är den hälsovetenskapliga fakulteten vid Göteborgs universitet som utbildar morgondagens yrkeskår inom hälsovetenskap. Med ledord som helhetssyn, samverkan och excellent kunskapsbildning ska fakulteten bidra till framsteg inom förebyggande, lindring och behandling av sjukdom och ohälsa.

SAHLGRENSKA AKADEMIN ERBJUDER 18 program på grundnivå, ett antal masterutbildningar och flera fristående kurser på avancerad nivå. Under året examinerades bland annat 164 läkare, 62 tandläkare, 87 apotekare och 157 sjuksköterskor. Utbildningarna är fortsatt populära och hösten 2010 var antalet sökande högst i landet till sjukgymnast-, sjuksköterske- och arbetsterapeutprogrammen.

VID SIDAN AV många etablerade forskningsmiljöer vid Sahlgrenska akademien har tre nya forskningscentrum bildats under 2010. Centrum för personcentrerad vård vid Göteborgs universitet (GPCC) har

etablerats med stöd av regeringens strategiska satsning på vårdforskning.

Cancercentrum Sahlgrenska fick också ta del av regeringens strategiska medel tillsammans med Lunds universitet. Verksamheten består av forskare från olika områden, exempelvis patologi, molekylär medicin och onkologi. Forskningen spänner från basal cancergenetisk och tumörbiologisk forskning till mera kliniskt tillämpad, patientnära forskning.

ETT ANNAT EXEMPEL är Gillbergcentrum som ska utgöra en plattform för att bedriva forskning med utveckling och etablering av nya undersöknings-, utrednings- och



behandlingsmetoder, inom bland annat autism, ADHD och anorexia nervosa. Verksamheten finansieras till stora delar med hjälp av medel från Birgit och Sten A Olssons Stiftelse för forskning kring psykiska handikapp.

– EN AV DE VIKTIGASTE uppgifterna för fakulteten är att samspela med det omgivande samhället så att den kunskap som genereras kan spridas och användas, anser dekanus Olle Larkö. Förutsättningen är goda kontakter med olika samarbetspartners i Sverige och utomlands, exempelvis med näringslivet, Chalmers och Västra Götalandsregionen.

Olle Larkö pekar särskilt på de samverkansforum som finns för att diskutera strategiska frågor inom forskning och utveckling. I begreppet samverkan ingår nyttiggörande och innovation, vilket innebär att Sahlgrenska akademins forskningsresultat kan bli kommersiellt gångbara

och kan göra nytta för patienterna.

Sahlgrenska akademien arbetar aktivt med att föra ut forskningsresultat i media. Några rubriker som fått uppmärksamhet: *Ny förklaring till hjärtstopp*, *Stress i medelåldern kan bidra till demens* och *Dagens 70-åringar är smartare än gårdagens*.

EN VIKTIG UPPGIFT för forskarna är att dela med sig av sin kunskap till allmänheten. Under det gångna året har cirka 2 000 göteborgare gått på populärvetenskapliga föreläsningar med forskare från Sahlgrenska akademien. Dessutom gav Sahlgrenska akademien och Sahlgrenska Universitetssjukhuset ut forskningsmagasinet *Sahlgrenska* för första gången. Tidningen visade på utbudet av forskning och kvalificerad sjukvård på temat hjärta. Den skickades till cirka 3 000 mottagare på nyckelpositioner runtom i Sverige och delades ut till både anställda och patienter.



I ett projekt vid institutionen för odontologi kunde studenterna på en skärm följa behandlande tandläkares vy i mikroskop. Det visade att integrationen mellan teoretiska och laborativa inslag är värdefull och bidrar till en fördjupad kunskap på både teoretisk och praktisk nivå.

FAKTA:

■ Antal studenter	8 017
■ Helårsstudenter	3 645
■ Forskarstuderande	855
■ Doktorsexamina	147
■ Licentiatexamen	4
■ Antal anställda varav professorer	1360 190
■ Intäkter miljoner kronor	2 069
■ varav miljoner kronor i externa medel	561

Institutioner/enheter:

- Biomedicin
- Core Facilities
- Kliniska vetenskaper
- Medicin
- Neurovetenskap och fysiologi
- Odontologi
- Vårdvetenskap och hälsa

www.sahlgrenska.gu.se



Ett exempel på framtidens medicin är Västra Götalandsregionens satsning på virtuell teknik i nya Bild- och Interventionscentrum på Sahlgrenska Universitetssjukhuset. Där förväntas akademien bidra med kompetens- och kunskapsutveckling inom diagnos- och behandlingsområdet.



Biologjutbildningen vid fakulteten tillhör toppskiktet i Europa. Granskningen som gjordes av tyska Centrum för högskoleutveckling omfattar alla europeiska universitet med naturvetenskaplig utbildning för master- och doktorandstudenter.



Nyöppnade Studentcentrum för naturvetenskap som samlar studievägledning, karriärvägledning, internationalisering och annan studentrelaterad verksamhet har förbättrat servicen och tillgängligheten för studenterna.



Hantverkslaboratoriet är ett nystartat nationellt centrum för kulturmiljövårdens hantverk. En satsning som ligger helt i linje med att kultur är ett av Göteborgs universitets prioriterade styrkeområden.

Excellent biologikutbildning

Biologjutbildning vid Göteborgs universitet tillhör toppskiktet i Europa och placerades i 2010 års Excellence-grupp i en jämförelse som omfattade alla europeiska universitet med naturvetenskaplig utbildning för master- och doktorandstudenter.

TVÅ AV EUROPAS mest kreativa forskare finns också vid fakulteten och fick Europeiska forskningsrådets prestigefyllda stöd. Andrew Ewing, professor i analytisk kemi vid institutionen för kemi, och Thomas Nyström, professor i mikrobiologi vid institutionen för cell- och molekylärbiologi – fick var sitt *ERC advanced grant* från Europeiska forskningsrådet. Rådets uppgift är att stödja spetsforskningen inom EU genom att uppmuntra Europas mest framstående forskare att gå bortom den etablerade kunskapens gränser. Den positiva uppmärksamheten gav fakultetens 50-årsfirande en extra guldkant.

FÖR ATT FÖRBÄTTRA servicen för studenterna startade fakulteten under året *Studentcentrum för naturvetenskap*, som samlar studievägledning, karriärvägledning, internationalisering och annan studentrela-

terad verksamhet. Bättre tillgänglighet och större påverkan på verksamheten är andra fördelar för studenterna.

Under 2010 genomfördes också en översyn av samtliga naturvetenskapliga utbildningsprogram. Målet är att skapa utbildningar med ännu bättre förutsättningar för framtida anställningar och större utrymme för såväl individuell utveckling som samhällsutveckling.

DET TVÅRVETENSKAPLIGA FORSKNINGSPROJEKTET NanoSphere, som ska ta fram metoder för riskbedömning av syntetiska nanopartiklar, startade under året. Att gå igenom och bedöma giftighet hos alla nutida och framtida produkter låter sig inte göras, istället ska forskarna försöka hitta generella samband mellan struktur och aktivitet. I projektet, som koordineras av Martin Hassellöv vid institutionen för kemi,

600 personer besökte den naturvetenskapliga familjedagen i november – en dag med experiment, föreläsningar och ballonger.



Andrew Ewing, professor i kemi, utvecklar kemiska metoder för att mäta kemien i extremt små miljöer, som i enstaka celler. År 2010 fick han ERC advanced grant från Europeiska forskningsrådet.

ingår förutom kemister även fysiker, materialforskare, biologer, medicinare och samhällsvetare.

HANTVERKSLABORATORIET ÄR ETT nystartat nationellt centrum för kulturmiljövårdens hantverk som drivs av institutionen för kulturvård vid Göteborgs universitet och Mariestads kommun i samarbete med hantverksföretag och branschorganisationer. Hantverkslaboratoriets uppdrag är att dokumentera och säkra hotade kunskaper. En del av arbetet går ut på att utvärdera material och tekniker för att kvalitetssäkra hantverkskunnandet.

NATURVETENSKAPLIGA FAKULTETEN VAR värd för den internationella finalen av EUSO,

European Union Science Olympiad. Den 11–17 april samlades 126 ungdomar från 21 länder i Göteborg. EUSO är en europeisk lagtävling i naturvetenskap för ungdomar upp till 17 år. Tävlingarna omfattade två delmoment; vatten var temat för den första deltävlingen medan den andra delen var en kriminalgåta.

VAD KAN MAN göra med flytande kväve? Hur gör man sitt eget smink? Vad kan man ha genetiskt modifierade växter till? Det var några av de frågor som lockade nära 600 besökare i alla åldrar till den första naturvetenskapliga familjedagen vid Göteborgs universitet. Familjedagen, som var en del av universitetets höstprogram, arrangerades i mitten av november.

FAKTA

■ Antal studenter	7 015
■ Helårsstudenter	2 232
■ Forskarstuderande	302
■ Doktorsexamina	40
■ Licentiatexamen	9
■ Antal anställda varav professorer	716 94
■ Intäkter miljoner kronor varav miljoner kronor i externa medel	840 261

Institutioner/enheter:

- Cell- och molekylärbiologi
- Fysik
- Geovetenskaper
- Kemi
- Kulturvård
- Marin ekologi
- Matematiska vetenskaper
- Sven Lovén centrum för marina vetenskaper
- Svenskt NMR-centrum
- Växt- och miljövetenskaper
- Zoologiska institutionen

www.science.gu.se

Resemönster under bronsåldern

Kristian Kristiansen, professor i arkeologi vid Institutionen för historiska studier fick i slutet av året 24 miljoner kronor till ett stort femårigt forskningsprojekt av det europeiska forskningsrådet, ERC. Projektet heter *Travels, transmissions and transformations in the 3rd and 2nd millennium BC in northern Europe: the rise of Bronze Age societies*. Syftet är att identifiera grader av rörlighet bland människor, saker och idéer för att förstå social och kulturell interaktion under bronsåldern, och hur den påverkade historien i Europa. Hur ofta och hur långa sträckor reste människor och hur såg rörelsemönstret ut i övrigt? Projektet är indelat i fyra tematiska forskningsgrupper som använder sig av de senaste naturvetenskapliga genombrott som gjorts när det gäller DNA- och strontium isotopanalyser.



Humanister firade sin examen

Fredagen den 1 oktober hölls den årliga examenshögtiden vid Humanistiska fakulteten. Efter gratulationstal av dekanus Margareta Hallberg delades diplom ut till de nya filosofie och teologie kandidaterna, magistrarna och mastrarna. – Det är en viktig punkt i livet, att stå på scenen när alla tittar på en och känna att man gjort något viktigt, sa Csilla Ariese, nybliven fil. kand. i arkeologi, efteråt. Examinaterna tågade sedan i procession genom Humanistringen på grässlutningen utanför stora entrén. Högtiden avslutades med mingel. – Ceremonin är uppskattad och ett bra och naturligt avslut på humaniorastudierna, konstaterade universitetslektor Mona Arfs, en av arrangörerna.

Mångfalden är en styrka

Flera forskningsprojekt vid Humanistiska fakulteten fick extern finansiering under 2010 och forskningssamarbeten både mellan institutionerna och inom styrkeområdena vid Göteborgs universitet ökade. En strategisk doktorandsatsning genomfördes och tre nya utbildningsprogram sjsattes.

FAKULTETENS STYRKA ÄR utan tvekan dess mångfald, med många starka forskningsområden som är intressanta, angelägna och högt utvecklade. Under året publicerade forskarna vid fakulteten ett 80-tal vetenskapliga böcker.

Institutionen för historiska studier erövrade stora anslag både från Vetenskapsrådet och Riksbankens jubileumsfond. Ett av projekten behandlar samband mellan samhällsutveckling och miljöomvandling i det forntida Amazonas, ett annat minnen av antika nederlag i Rom, och ett tredje kunskapens globalisering under 1700-talet. Institutionen fick dessutom klartecken till ett stort EU-projekt om resemönster under bronsåldern.

VETENSKAPSRÅDET BESLUTADE VIDARE att finansiera en databas för språkvetenskaplig forskning vid fakulteten. Det forsknings-samarbete i genusvetenskap som upprättats med Lunds universitet resulterade också i stora anslag. Flera av fakultetens forskare

belönades med prestigefyllda priser för sin vetenskapliga verksamhet.

Forskarutbildningen fick en helt ny utformning under 2010. I slutet av hösten utlyste fakulteten 30 doktorandanställningar som inte var örönmärkta för specifika forskarutbildningsämnen utan istället öppna att söka inom alla ämnen.

TRE NYA UTBILDNINGSPROGRAM startade under hösten, de båda programmen Kultur respektive Kulturarvsstudier på kandidatnivå samt, på avancerad nivå, Master in Language Technology.

De tre programmen har blivit mycket uppskattade av studenterna och följs av ytterligare två program som planerats under året, Liberal Arts på grundnivå och ett masterprogram för kommunikatörer inom myndigheter och offentlig förvaltning, båda i samarbete med andra fakulteter.

EN AV STYRKORNA med program som utbildningsform är att de främjar både



Rektor Pam Fredman i samspråk med receptionisterna Marianne Gustafsson och Sanna Gudmundsson i samband med invigningen av Servicecenter Näckrosen i november.



Mentorsprojektet vid institutionen för filosofi, lingvistik och vetenskapsteori har pågått framgångsrikt under året och kommer att utökas under 2011. På bilden diskuterar Mathias Gardner, Isa Nordqvist, Eva-Maria Eriksson och Staffan Wellander filosofi.

retention och progression, det vill säga att studenterna fullföljer en hel utbildning och når sina examensmål. För att stimulera till ökad retention även när det gäller fristående kurser har det på institutionen för filosofi, lingvistik och vetenskapsteori under 2010 bedrivits ett mentorsprojekt. Erfarna studenter i filosofiämnen har på olika sätt stöttat nya studenter i studierna. Utfallet är så gott att modellen nu implementeras också i andra ämnen.

I november invigde rektor Göteborgs universitets första servicecenter, Servicecenter Näckrosen, beläget i Humanisthusets entréplan. Förutom utökad service till både studenter och anställda finns där också en fakultetsgemensam studie- och karriärvägledare. Göta studentkårs humanistsektion har fått nya och mer ändamålsenliga lokaler än tidigare i anslutning till servicecentret.

I APRIL GENOMFÖRDES Humanistdagen 2010. Besökarna bjöds på ett varierat program,

där humanioras roll i dagens samhälle var den röda tråden. Under hela dagen betonades humanioras betydelse och humanistisk forskning på många olika sätt. Bland annat genom möten och debatt mellan företrädare för humaniora, naturvetenskap, IT och näringsliv.

ETT ANNAT POPULÄRVETENSKAPLIGT evenemang var Bokslut som gick av stapeln i början av december. För andra året i rad presenterades ett urval av de böcker som skrivits av forskare vid fakulteten i form av korta föreläsningar.

Forskare från Humanistiska fakulteten fortsatte också att synas och höras i media, till exempel i Sveriges Radios program Alltinget i P4, Språket i P1 och Christer i P3. I oktober var ett av fakultetens pressmeddelanden bland de mest framgångsrika internationella nyheterna på den prestigefyllda brittiska vetenskapsportalen AlphaGalileo.

FAKTA

■ Antal studenter	13 576
■ Helårsstudenter	3 953
■ Forskarstuderande	198
■ Doktorsexamina	31
■ Licentiatexamina	2
■ Antal anställda	425
varav professorer	54
■ Intäkter miljoner kronor	473
varav miljoner kronor i externa medel	57

Institutioner:

- Filosofi, lingvistik och vetenskapsteori
- Historiska studier
- Kulturvetenskaper
- Litteratur, idéhistoria och religion
- Språk och litteraturer
- Svenska språket

www.hum.gu.se

Med utgångspunkt i Humanistiska fakultetens bokproduktion visade Bokslut 2010 på djupet och bredden i den aktuella forskningen som pågår inom fakultetens vägar varje dag.

ILLUSTRATION:
KRISTINA EDBERG NYBORG



KonstKåren – för en starkare närvaro

Studenterna vid utbildningarna inom Konstnärliga fakulteten organiserade sig och bildade under 2010 en gemensam studentkår – KonstKåren. Denna kår är en av fyra studentkårer inom Göteborgs universitet och den leds av en heltidsanställd kårordförande. En gemensam studentkår innebär bland annat en starkare och tydligare närvaro av studenter i alla beredande och beslutande organ på institutions- och fakultetsnivå och större plats för studenternas perspektiv i alla viktiga frågor inom fakulteten.



Högskolan för scen och musik hade som vanligt många evenemang för allmänheten under året.

Många medarbetare fick anslag och priser

2010 var ett lyckosamt och händelserikt år för den konstnärliga forskningsverksamheten inom Göteborgs universitet. Som ett av de två första lärosätena i Sverige beviljades universitetet examensrätt för konstnärlig utbildning på forskarnivå, och i Vetenskapsrådets stora utlysning för konstnärlig forskning och utveckling föll den konstnärliga fakulteten väl ut.

10,7 MILJONER AV totalt 19 miljoner kronor tillföll universitetet, varav tre betydande anslag. Esther Shalev-Gerz på Konsthögskolan Valand fick 2,7 miljoner kronor för projektet *Tillit och utveckling av dialog*, Tyrone Martinson vid Högskolan för fotografi fick 2,6 miljoner kronor för

projektet *Refotografi: en dialog med historia i ett arktiskt landskap* och Palle Dahlstedt vid IT-fakulteten och Högskolan för scen och musik fick 5,4 miljoner kronor för *Skapande performance – datorstödd kreativitet och mänskligt uttryck i musikalisk performance och improvisation*.

FORSKARE VID HDK – Högskolan för Design och Konsthantverk är delaktiga i det nya projektet MISTRA Urban Futures vid Göteborgs miljövetenskapliga centrum. Business & Design Lab blev under året en formell centrumbildning mellan Konstnärliga fakulteten och Handelshögskolan och fick bland annat 3,6 miljoner kronor från Söderbergiska stiftelsen.

Som ett av de två första lärosätena i Sverige beviljades Göteborgs universitet rätten att utfärda konstnärlig examen på forskarnivå. I Högskoleverkets beslut konstateras att universitetet och den konstnärliga fakulteten har den erfarenhet, kompetens och konstnärliga forskningsmiljö som krävs för examensrätten. Detta är av stor betydelse för både den egna verksamheten och den nationella konstnärliga forskarskolan, som startade sin verksamhet i september. Ansvaret för forskarskolan vilar i ett inledningsskede till stor del på Göteborgs och Lunds universitet.

FAKULTETENS UTLYSNING AV doktorandtjänster under våren gav ett rekordstort gensvar – 327 ansökningar hade lämnats in

vid ansökningstidens utgång. Tio nya doktorander antogs. Sex av de nyantagna har den nya examensformen konstnärlig doktor som slutmål och två av dem deltar i den nystartade nationella konstnärliga forskarskolan.

KONSTNÄRLIGA FAKULTETENS 10-ÅRSJUBILEUM uppmärksammades under hela året med konstnärliga framträdanden, utställningar, utåtriktade samtal, debatter, uttryck och manifestationer. Två mindre utställningar arrangerades i universitetets huvudbyggnad i Vasaparken.

Under ljudkonstfestivalen Göteborg Art Sounds arrangerades Konstlabbet 2x3 på Atalante, där fakultetens forskningsverksamhet presenterades. I samarbete med Västra Götalandregionen var fakulteten närvarande under politikerveckan i Almedalen med bland annat en debatt om konstens plats i samhället. Kulturpolitiska debatter arrangerades också under invigningen av Centrum för urbana studier i Hammarkullen, i Konsthallen under Göteborgs kulturkalas och på Konsthögskolan Valand.



Bild från forskningsprojektet Refotografi: en dialog med historia i ett arktiskt landskap.

FOTO: TYRONE MARTINSSON

FAKTA

■ Antal studenter	2 693
■ Helårsstudenter	1 119
■ Forskarstuderande	50
■ Doktorexamina	6
■ Licentiatexamina	0
■ Antal anställda	266
■ varav professorer	22
■ Intäkter miljoner kronor	365
varav miljoner kronor i externa medel	21

Institutioner/enheter:

- Filmhögskolan
- Göteborg Organ Art Center, GOArt
- HDK – Högskolan för Design och Konsthantverk
- Högskolan för fotografi
- Högskolan för scen och musik
- Konsthögskolan Valand
- Litterär gestaltning
- Steneby – institutionen för konsthantverk och design

www.konst.gu.se

Guldparan till Göran du Rées

Professor Göran du Rées tilldelades Guldparan 2010 för sin granskning av polisens filmiska bevismaterial i åtalet mot Hannes Westberg efter demonstrationerna i Göteborg under EU-toppmötet 2001. Göran du Rées har formulerat sex kriterier för hur såväl medier som rättsväsende ska förhålla sig till dokumentärt filmmaterial som verklighetsbeskrivning och sanningsutsaga och utifrån dessa kriterier har hans granskning bedrivits. Granskningen har genomförts inom ramen för Göran du Rées professur på Filmhögskolan i Göteborg och redovisas i filmessän Skotten på Vasaplatsen. Samtidigt med hans arbete har Rikspolisstyrelsen ändrat sina riktlinjer för hur rörlig bild får användas som bevismaterial i rättegångar.



Vid Samhällsvetenskapliga fakulteten finns mycket forskning kring familj, arbetsliv och välfärd.

Populärt hos studenter

Samhällsvetenskapliga fakulteten står fortsatt stark under 2010. Utbildningsprogrammen, både professionsinriktade och mer allmänorienterade, såg en fortsatt ökad tillströmning.

SOCIONOM- OCH PSYKOLOGPROGRAMMEN är bland de största i landet och med erkänt god kvalitet. Kandidatprogram i globala studier, media och kommunikation, samt det helt nya statsvetarprogrammet är också populära och attraherar ett stort antal studenter.

Internationaliseringen och fakultetens internationella profil avspeglades också i universitetets samlade satsning på globalisering. Satsningen *Det globala universitetet* föll väl ut för fakultetens del. Satsningen syftade till att skapa hållbara samarbetsrelationer med universitet i tredje världen. Forskare och lärare vid fakulteten deltog framgångsrikt i arbetet och samarbeten med Indien, Rwanda, Uganda och Nepal kan nu fortsätta att utvecklas.

UNDER ÅRET INVIGDES Centrum för urbana studier; ett samarbete mellan hela universitetet och Chalmers. Centrumbildningen är placerad vid institutionen för socialt arbete vid fakulteten. En av utgångspunkterna är att göra lärosätena tillgängliga för

människor i hela staden. Rent geografiskt är centrumbildningen placerad i Angered för att öka universitetets tillgänglighet, men också för att skapa möjligheter för ny kunskapsutvecklingen.

Forskningen vid Samhällsvetenskapliga fakulteten baseras på den självständiga, obundna och nyfikenhetsbaserade grundforskningen samtidigt som det ligger i samhällsvetenskapens natur att forskningen nyttiggörs och tillämpas inom offentlig, privat och ideell sektor.

FAKULTETENS FORSKNINGSTRATEGI FÖR den närmsta framtiden tar sin utgångspunkt i samtida problem och förändringsprocesser som globalisering, klimat- och demografiska förändringar och dess konsekvenser för individ och samhälle samt frågor om säkerhet och trygghet.

Mänsklighetens största utmaningar – klimatförändring, energikris, vattenbrist, fattigdom, följer av demografiska förändringar, krig och konflikter, hälsoproblem och risk för pandemier – kan inte hanteras



Göteborgs universitet har en av Sveriges starkare forskningsmiljöer när det gäller forskning om Afrika. Forskningen bedrivs på olika fakulteter och institutioner inom ämnen som hållbar utveckling, fattigdomsbekämpning, hälsa, genus, kultur, religion, demokratisering, konflikt och säkerhet, bistånd osv.



Samtida problem och förändringsprocesser är i fokus på Samhällsvetenskapliga fakulteten.

på ett framgångsrikt sätt utan samhällsvetenskaplig forskning.

Forskning kring individer och grupper, organisationer och processer, institutioner och beslutsfattande är därför helt avgörande. Vid fakultetens institutioner och enheter bedrivs forskning som ofta är internationellt framgångsrik och i några fall i absolut världsklass, i många fall nationellt ledande och ofta av stor samhällsrelevans. Några exempel på framgångsrika teman:

POLITIK, MASSMEDIER OCH SAMHÄLLSSTYRNING.

Inom detta område forskas det framgångsrikt vid statsvetenskapliga institutionen, institutionen för journalistik, medier och kommunikation och *Quality of Government Institute* (vid Statsvetenskapliga institutionen). Forskningen framförallt vid Statsvetenskapliga institutionen intar en nationell särställning.

ARBETSLIV, VÄLFÄRD OCH FAMILJ. Denna forskning har ett starkt fäste inom

sociologi, socialt arbete och psykologi. Forskningen är både kopplad till myndigheter och avnämare i det svenska samhället och delvis internationaliserad, genom publiceringsmönster och starkt engagemang i internationella forskarnätverk och i EU-finansierade samverkansprojekt.

KRIMINOLOGI, POLISFORSKNING OCH RÄTTSPSYKOLOGI.

Detta är också ett växande fält, där sociologin och psykologin är de dominerande ämnen. Inom rättspsykologin studeras vittnespsykologi och lögn, och inom sociologin kan nämnas studier av polisens organisationsformer, etnicitet och polisiär kontroll samt ekonomisk brottslighet.

GLOBALA FÖRHÅLLANDEN: krig, konflikt och fattigdom. Vid institutionen för globala studier bedrivs bland annat forskning om återuppbyggnad av samhällen efter krig, fattigdom och minoriteter, regionala samarbetsorganisationer och konflikter om vattenresurser.

FAKTA

■ Antal studenter	12 304
■ Helårsstudenter	5 489
■ Forskarstuderande	199
■ Doktorsexamina	35
■ Licentiatexamina	15
■ Antal anställda varav professorer	565 52
■ Intäkter miljoner kronor varav miljoner kronor i externa medel	614 137

Institutioner/enheter:

- Biblioteks- och informationsvetenskap
- Centrum för Europaforskning
- Centrum för forskning om offentlig sektor
- Förvaltningshögskolan
- Globala studier
- Journalistik, medier och kommunikation
- Nordicom – Nordiskt informationscenter för medie- och kommunikationsforskning
- Psykologi
- Socialt arbete
- Sociologi
- SOM-institutet – samhälle – opinion – media
- Statsvetenskap
- TV i centrum

www.samfak.gu.se

Cramér – ny rektor på Handelshögskolan

Under hösten fick Handelshögskolan en ny ledning. Per Cramér, professor i internationell rätt och tidigare prorektor, utsågs till ny rektor. Ny prorektor respektive vicerektor blev Olof Johansson-Stenman, professor i nationalekonomi, och Mette Sandoff, docent i företagsekonomi.

Framgångsrikt arbete med näringslivet

Handelshögskolans framgångsrika arbete med näringslivspartners har belönats av Göteborgs universitet. Det nyinstituerade Samverkanspriset tilldelades 2010 Handelshögskolans Partnerprogram med Career Service och Alumni.

15 miljoner till forskning om miljösystem

Hur ska mänskligheten hantera känsliga miljösystem som vi äger tillsammans, såsom världshaven, atmosfären och stora skogsarealer? I stor konkurrens beviljades Thomas Sterner professor i miljöekonomi, i samarbete med ekonomipristagaren Elinor Ostrom, 15 miljoner kronor från Formas för att studera frågan.

Wahlqvist – Årets kommunikatör

Doktorand Evelina Wahlqvist, institutionen för kulturgeografi och ekonomisk geografi, utsågs till Årets kommunikatör av Marknadsföreningen i Göteborg



Handelshögskolans studenter har världen som arbetsplats. 60 procent har internationell erfarenhet innan de avslutat sina studier och av de som gått ut Ekonomiprogrammet bor och arbetar dessutom 19 procent utomlands redan på sitt första jobb.

Stor möjlighet att arbeta utomlands

Morgondagens arbetsmarknad är internationell och Handelshögskolan vill på bästa sätt rusta sina studenter för den verkligheten. Därför togs 2010 beslut om en ny antagning till Handelshögskolans ekonomiprogram: från och med 2011 antas studenterna till tre plus två studieår, totalt 300 högskolepoäng.

VIA EN ENDA ansökan får Handelshögskolans studenter möjlighet att ta både en kandidat-, en master- och en civilekonom-examen. Fördelarna med det nya systemet är flera. Dels vässas studenterna inom analys, problemlösning och initiativtagande, dels ges de möjlighet till en internationellt gångbar examen. För näringslivet innebär förändringen en ökad chans att kunna rekrytera studenter med en gedigen grundutbildning toppat av en avancerad master.

Att Handelshögskolans studenter verkligen har världen som arbetsplats

visades tydligt i 2010 års upplaga av undersökningen *Vad hände sedan?*. 60 procent av studenterna med examen inom juridik eller ekonomi hade internationell erfarenhet innan de avslutade sina studier. Av de som gått ut Ekonomiprogrammet bodde och arbetade 19 procent utomlands redan på sitt första jobb.

HÅLLBAR TILLVÄXT ÄR ett tema som har en självklar internationell dimension. I maj utsågs Björn Stigson till innehavare av Assar Gabrielssons professur i tillämpad företagsledning. Han är ordförande för

World Business Council for Sustainable Development, en global organisation med 200 av världens storföretag som medlemmar. Under året har Björn Stigson träffat över tusen studenter, föreläst för partnerföretag och inspirerat till strukturering av hållbarhetsfrågorna inom ramen för skolans utbildningsprogram.

HÅLLBAR TILLVÄXT VAR också den röda tråden i det anförande Al Gore, mottagare av Nobels fredspris och före detta vicepresident i USA, höll när han föreläste på skolan i oktober. Hans besök möjliggjordes av Andra AP-fonden och är ett gott exempel på värdet av skolans nära samarbete med näringsliv och samhälle.

Ett annat sådant exempel är Visiting Professor Programme, som nu är inne på sitt tredje år och i hög grad bidrar till skolans internationalisering. Tack vare finansiering från företag som ser nyttan och värdet av just internationalisering har ett drygt 20-tal gästprofessorer från 12 länder under 2010 varit verksamma på Handelshögskolan. De har varit på skolan

några veckor varje termin och inspirerat och förstärkt inom både forskning, utbildning och näringslivssamverkan.

UNDER 2010 UTSÅGS Centrum för finans på Handelshögskolan till ett av de tre centra som får stöd när VINNOVA startar ett långsiktigt forskningsprogram för att stärka den svenska finansmarknadsforskningen. Centrum för finans kommer att finansieras med tre miljoner kronor årligen från Vinnova under tio år och en medfinansiering med minst lika mycket från Handelshögskolan och Göteborgs universitet och från näringslivet.

ETT ANNAT STARKT område på Handelshögskolan är redovisning. Bra kursutvärderingar, stark anknytning till näringslivet, internationella expertutlåtanden, omfattande publicering och stora forskningsanslag är några bevis på detta. Ett exempel på det senare är stödet på sammanlagt 19,46 miljoner kronor från Stena AB, Stiftelsen Richard C Malmstens minne och Torsten Söderbergs stiftelse som tilldelades området under 2010.

I oktober föreläste Al Gore om hållbar tillväxt på Handelshögskolan. Besöket blev möjligt genom ett samarbete mellan universitetet och Andra AP-fonden.



FAKTA

■ Antal studenter	8 685
■ Helårsstudenter	4 133
■ Forskarstuderande	178
■ Doktorsexamina	23
■ Licentiatexamen	8
■ Antal anställda varav professorer	377 40
■ Intäkter miljoner kronor varav miljoner kronor i externa medel	548 165

Institutioner/enheter:

- Centre for Business in Society
- Centre for Retailing
- Centre of International Business Studies
- Centrum för affärssystem
- Centrum för finans
- Centrum för konsumtionsvetenskap
- Centrum för regional analys
- Centrum för turism
- Ekonomisk historia
- Ekonomiprogrammet
- Företagsekonomi
- GMAT Centre
- Gothenburg Centre of Globalization and Development
- Gothenburg Research Institute
- Graduate School
- Institutet för innovation och entreprenörskap
- Juridik
- Kulturgeografi och ekonomisk geografi
- Nationalekonomi med statistik
- School of Executive Education

www.handels.gu.se



Alumnkväll om eleverns prestationer
Läroverksamhet bjöd under året bland annat på föreläsning och mingel på Pedagoggen. Kvällens tema var vilka faktorer som förklarar varför svenska elever presterar sämre i skolan i dag än för 20 år sedan. Professor Jan-Eric Gustafsson var kvällens huvudnummer. Han är en av författarna till den omfattande Skolverketrapporten *Vad påverkar resultaten i svensk grundskola?*. Lärarna som en februarikväll kom till läroverksamhetens andra alumnevenemang i ordningen hade inbjudits eftersom de har tagit lärarexamen vid Göteborgs universitet. Vid tillfället hade därtills 1 300 lärare anmält sig i den så kallade alumndatabasen och den vägen fått inbjudan. Läroverksamhetens alumner verksamhet drivs gemensamt av Utbildningsvetenskapliga fakulteten och Läroverksamhetsnämnden.

Internationella konferenser samlade många forskare

Betydande extern forskningsfinansiering och ett utökat internationellt samarbete var något som var utmärkande för det gångna året vid Utbildningsvetenskapliga fakulteten.

FORSKARE VID FAKULTETEN fick ett tjugotal externa bidrag under 2010. Flera av projekten involverar ett samarbete med andra lärosäten och med andra fakulteter vid Göteborgs universitet. Vad gäller bidrag från Vetenskapsrådets utbildningsvetenskapliga kommitté, UVK, ligger Göteborgs universitet i topp. Av UVK:s samlade anslag om 153 miljoner kronor fick Utbildningsvetenskapliga fakulteten 25 procent, ett kvitto på hur framgångsrik fakultetens forskning är. Totalt uppgår externa bidrag och uppdrag till drygt 105 miljoner kronor för 2010. Fakulteten hade en omfattande uppdragsverksamhet, där Skolverkets stora arbetsmarknadspolitiska satsningar Forskolelyftet och Lärarlyftet dominerade.

Fakulteten var medsökande till två nya forskarskolor som under året erhöll medel från Vetenskapsrådet: *Forskarskola i yrkesdidaktik* och *Nationella forskarskolan för hem- och konsumentkunskap*.

ETT NYTT TREÅRIGT grundutbildningsprogram startade vid fakulteten hösten 2010: Arbetsvetarprogrammet – för analys och utvärdering av arbete och arbetsmarknad. Dessutom skedde den första antagningen till ett nytt masterprogram: International Master in Educational Research.

FAKULTETEN VAR VÄRD för ett flertal nationella och internationella konferenser under 2010. Störst och också mest uppmärksammad var kongressen *Children, citizens in a chal-*



Bengt Göransson, tidigare kultur- och utbildningsminister var gästprofessor vid Utbildningsvetenskapliga fakulteten under 2010.

Ett av många möten under OMEP-konferensen i augusti 2010.



lenged world med 800 delegater. Arrangör var OMEP, *Organisation Mondiale pour l'Éducation Pré-scolaire* där professor Ingrid Pramling Samuelsson är världspresident. Ett annat exempel var konferensen IRC2010 som genomfördes för IEA, *International Association for the Evaluation of Educational Achievement*. Ledande forskare inom utvärdering av skolsystem fanns då på plats.

Tidigare kultur- och utbildningsminister Bengt Göransson utsågs till gästprofessor till Torgny Segerstedts minne vid Göteborgs universitet under 2010. Han var under året verksam vid Utbildningsvetenskapliga fakulteten.

EN NY FAKULTETSORGANISATION trädde i kraft 1 juli 2010 för att skapa tydligare beslutsvägar och ansvarsområden. Den nya organisationen innebär att fakulteten nu består av fem institutioner.

Det internationella samarbetet tog sig flera andra uttryck än de redan nämnda konferenserna:

■ Lärare, forskare och administratörer har ökat samarbetet med de lärosäten fakulteten har skrivit Memorandum of Understanding med: University of Hong Kong, University of Utrecht i Nederländerna och Charles Sturt University i Australien.

■ Under 2010 beviljades det treåriga projektet *Knowledge without borders* medel från Göteborgs universitet för att utveckla ett långsiktigt och strategiskt samarbete mellan Utbildningsvetenskapliga och Humanistiska fakulteten och Nelson Mandela Metropolitan University i Port Elizabeth, Sydafrika. Projektet kommer att ge forskare, lärare och administratörer möjligheten att resa och medverka i forsknings- och utbildningsaktiviteter vid de båda lärosätena.

■ Forskarutbildningen anordnade bland annat för EERA Summer School en doktorandkurs i akademiskt skrivande med deltagare från 20 länder.

FAKTA

■ Antal studenter	5 995
■ Helårsstudenter	830
■ Forskarstudenter	141
■ Doktorsexamina	9
■ Licentiatexamen	2
■ Antal anställda varav professorer	393 / 20
■ Intäkter miljoner kronor varav miljoner kronor i externa medel	20 / 54

Institutioner/enheter:

- Arbetsvetenskap
- Didaktik och pedagogisk profession
- Enheten för pedagogisk utveckling och interaktivt lärande, PIL
- Grundtviginstitutet
- Idrottshögskolan
- Kost- och idrottsvetenskap.
- Pedagogik och specialpedagogik
- Pedagogik, kommunikation och lärande
- Svensk nationell datatjänst, SND

www.ufn.gu.se

Pedagogiskt pris

Göteborgs universitets enskilda pedagogiska pris 2010 tilldelades IT-fakultetens Carl-Magnus Olsson från gruppen Software Engineering, för utveckling av kursen *Industrial IT and Embedded Systems Project*.

**Debatt om censur av barnpornografi**

Den 6 maj 2010 bjöd institutionen för tillämpad IT in till en nationell paneldebatt om censur och filtrering av barnpornografi på internet, med anledning av det nya lagförslag som EU lagt fram. Vilka konsekvenser för tekniken med sig? Marie Eneman och Henrik Sandklef var initiativtagare till debatten, som också direktsändes av Mediateknik.

Anslag för datorstödd kreativitet

Palle Dahlstedt, verksam vid både institutionen för tillämpad IT och Högskolan för scen och musik, beviljades ett projektanslag på 5,4 miljoner kronor från Vetenskapsrådet för "Skapande performance – datorstödd kreativitet och mänskligt uttryck i musikalisk performance och improvisation".



IT-fakulteten har under året arbetat mycket med att möta omställningen till avgifter för internationella studenter utanför EU. Fakulteten har i dag fyra internationella program, varav ett på kandidatnivå. Andelen internationella studenter uppgår till ungefär 20 procent.

Ny kraftsamling inom IT

En större satsning från Göteborgs universitet och Chalmers, med en kraftsamling runt Software Engineering och Visualisering har skett under året. Dessa områden ses som mycket viktiga för svensk industri. Lärosätena arbetar nu gemensamt med att inrätta ett Software Center och ett Visualiseringscentrum.

FOKUSERING OCH KRITISK storlek är viktiga faktorer för en framgångsrik forskningsmiljö. Under det gångna året har IT-fakultetens institutioner, vilka båda är integrerade med Chalmers, stärkt sina profiler genom att verksamheter har flyttats mellan dem. All forskning och utbildning inom Software Engineering återfinns från årsskiftet 2010–2011 på institutionen för data- och informationsteknik, medan forskning och utbildning inom interak-

tionsdesign nu ingår i institutionen för tillämpad IT och den kompletta miljön Visualisering.

När det gäller området Software Engineering ökar systemen kontinuerligt i storlek och komplexitet – och kostnaden för mjukvaruutveckling ökar ofta exponentiellt i förhållande till systemens storlek. Syftet med att skapa ett Software Center är att förvalta och stärka Sveriges ledande ställning när det gäller utvecklingen av mjukvarudomi-

nerade produkter. Arbetet kommer att vara brett och tvärvetenskapligt, där alla delar av systemens livscykel ska ingå. Software Center är tänkt att vara en nationell nod för spetsforskning på internationell nivå, där forskning ska initieras och ledas av Software Center i nära samarbete med akademi och industri. Utbildning, forskning och innovation inom området kommer att vara starkt kopplade till varandra.

Visualiseringscentrat är tänkt att utgöra ett nav för den stora miljö inom visualisering, som i dag finns utspridd inom Göteborgs universitet och Chalmers. På universitetssidan finns till exempel de stora satsningarna på ett bild- och interaktionscentrum på Sahlgrenska, där den kliniska delen också kommer att knytas till forskning. Inom universitetet finns även visualiseringsverksamhet inom Idrotts-högskolan vid Utbildningsvetenskapliga fakulteten.

GÖTEBORGS UNIVERSITET OCH Chalmers har också flera gemensamma satsningar där man arbetar med visualisering, bland annat inom det integrerade forskningscentrat

i samhällsbyggnad Urban Future, det maritima kompetenscentrat Lighthouse, samt inom det visualiseringstunga området interaktionsdesign. Chalmers bedriver också visualiseringsarbete inom till exempel produktutveckling och tillämpningar inom fordonsindustrin.

IT-fakulteten har i dag en stor andel utomeuropeiska studenter och de nya studentavgifterna från år 2011 väntas få konsekvenser både för fakultetens ekonomi och för den positiva internationella undervisningsmiljö som institutionerna har byggt upp.

IT-FAKULTETEN HAR FYRA internationella utbildningsprogram och omställningen till avgifter för internationella studenter utanför EU har påverkat fakultetens arbete mycket under året. Institutionerna har jobbat en hel del med att möta den här förändringen och efter de första antagningsciffrorna ser det trots allt positivt ut i jämförelse med prognoserna. Nästa drag för fakultet och institutioner blir att satsa på att locka fler studenter från Europa än tidigare.



Den kompletta miljön Visualisering flyttar under 2011 in i den nybyggda "Kuggen" på Lindholmen.

FAKTA

■ Antal studenter	1 971
■ Helårsstudenter	829
■ Forskarstuderande	41
■ Doktorsexamina	4
■ Licentiatexamen	1
■ Antal anställda	83
varav professorer	7
■ Intäkter miljoner kronor	115
varav miljoner kronor i externa medel	22

Institutioner/enheter:

- Data- och informationsteknik
- Tillämpad informationsteknologi

Båda institutionerna är integrerade med Chalmers. Ovan redovisas endast universitetsdelen.

www.itfak.gu.se

Två projekt beviljades anslag från FAS

4,5 miljoner kronor gick till professor Jan Ljungbergs projekt *Ledning och organisering av öppna praktiker*. Det andra projektet som beviljats anslag från FAS är Johan Lundins projekt om *Kompetenshanteringssystem i användning – att hantera epistemologiska motsägelser i vardagen* som fick 3,6 miljoner kronor.

Studenter vann delfinal

Team SnowBugs med studenterna Shan Huang, Mihail Anton och Anton Shumeika från kandidatprogrammet Software Engineering and Management vann i december första delfinalen i tävlingen Ericsson Application Awards. "Tre olika kulturella bakgrunder med löfte om att skapa något extraordinärt" var ett av juryns omdömen.

CUL-doktor

Angelica Kullberg disputerade i pedagogiskt arbete. Avhandlingens titel var: *What is taught and what is learned. Professional insights gained and shared by teachers of mathematics*



CUL-doktor

Michael Walls disputerade i samhällsvetenskap med utbildningsvetenskaplig inriktning. Avhandlingens titel var: *The geopolitical dimensions of history school textbooks: framing the Palestinian/Arab-Israeli conflict.*



FOTNOT. Forskarskolan i utbildningsvetenskap, CUL, är tvärvetenskaplig.

Sveriges största lärarytbildningsanordnare

Skola och lärarytbildning befinner sig ständigt i rörelse, men sällan har väl förändringstakten varit så hög som under 2010. För Lärarytbildningsnämnden vid Göteborgs universitet har det bland annat inneburit en förändrad organisation under nytt namn. Samtidigt har de intensiva förberedelserna för de nya lärarytprogram som startar hösten 2011 fortsatt med oförminskad styrka.

ÄVEN I OMVÄRLDEN har mycket hänt som får återverkningar på lärarytbildningen. Inom grundskolan och gymnasieskolan har mycket kraft under året ägnats åt de omfattande reformer, nya läroplaner etc. som kommer att sjösättas under 2011. Nyligen tagna beslut om obligatorisk lärarytlegitimation innebär en massiv satsning på lärarytfortbildning.

Organisationsfrågor har också på flera sätt stått på agendan inom Göteborgs universitet under 2010. Ett påtagligt exempel är styrelsens beslut, efter utredningar och beredning i flera steg, att Utbildnings- och forskningsnämnden för lärarytutbildning (UFL) den 1 juli ersattes av Lärarytutbildningsnämnden (LUN). Den nya nämnden har inte fakultetsstatus och dess uppdrag och sammansättning har delvis förändrats, men LUN fortsätter vara ett organ direkt under styrelsen med det övergripande ansvaret för beställning,

samordning och kvalitetssäkring av de yrkesutbildningar som leder till lärarytexamen.

DET SOM STÅTT högst på både den gamla och nya nämndens agenda under året har varit arbetet med Göteborgs universitets ansökan om examenstillstånd för de nya lärarytamina som införs hösten 2011. Det samantagna utfallet innebär att Göteborgs universitet får utfärda samtliga examina med flest ämnen i landet. Universitetet blir därmed Sveriges största anordnare av lärarytutbildning.

FORSKARSKOLAN I UTBILDNINGSVETENSKAP vid Göteborgs universitet (CUL) är tvärvetenskaplig och genomförs i samverkan med sex fakulteter vid Göteborgs universitet. Forskarskolan har för närvarande 72 doktorander där Göteborgs universitet finansierar 38 doktorandanställningar med



Från och med den 1 juli 2011 inrättas nya lärarytutbildningar i Sverige. Göteborgs universitet har beviljats samtliga examenstillstånd och blir Sveriges största lärarytutbildningsanordnare.



Fem IKT-coacher arbetar med implementering av IKT i kurser i lärarytutbildningen vid Göteborgs universitet. Här samtalar en av coacherna med intresserade lärare i det nya lärrummet dit lärarytutbildare, lärarytstudenter och verksamma lärare är välkomna.

interna medel och där 34 doktorander är finansierade av externa medel.

REGIONALT UTVECKLINGSCENTRUM HAR under hösten 2010, i samverkan med Center för skolutveckling i Göteborg, tagit fram två forskningscirklar för att stimulera och stödja forskningsbaserad skolutveckling. Forskningscirklarna vänder sig till matematikutvecklare och språk-, läs- och skrivutvecklare i Göteborgs stad.

Under året har den tredje respektive fjärde doktoranden i forskarskolan disputerat: Angelica Kullberg disputerade i pedagogiskt arbete och Michael Walls disputerade i samhällsvetenskap med utbildningsvetenskaplig inriktning. En doktorand, Göran Karlsson, avlade licentiatexamen i tillämpad informationsteknologi med inriktning mot utbildningsvetenskap.

Under hösten 2010 har Regionalt utvecklingscentrum, i samverkan med Center för skolutveckling i Göteborg, tagit fram två forskningscirklar för att stimulera och stödja forskningsbaserad skolutveckling. Forskningscirklarna vänder sig till matematikutvecklare och språk-, läs- och skrivutvecklare i Göteborgs stad.

INFORMATION OCH KOMMUNIKATIONSTEKNIK, IKT, i lärarytutbildningen har under året blivit mer synligt genom ett antal projekt som fått utvecklingsmedel. Bland annat har ett lärrum, förlagt till Pedagogien, planerats och inretts för de fem IKT-coacher som arbetar med implementering av IKT i kurser i lärarytutbildningen. Höstens arbete har i första hand inneburit informationsinsatser i olika grupper inom lärarytutbildningen, till exempel lärarytutbildningsråd och studierektorsgrupper.

FAKTA

■ Antal studenter	6 365
■ Helårsstudenter	3 972
■ Intäkter miljoner kronor	81
■ varav miljoner kronor i externa medel	-1

Lärarytutbildningsnämnden, LUN, ansvarar för lärarytutbildningen vid Göteborgs universitet. Utbildningen ges i samarbete med drygt 30 institutioner som har ansvar för olika inriktningar.

www.lun.gu.se

IFLA – medlemmar från 150 länder

Den internationella biblioteksorganisationen IFLA, The International Federation of Library Associations and Institutions, är en oberoende, internationell, icke-statlig och icke vinstdrivande organisation. Medlemmarna består av institutioner, organisationer och sammanslutningar från 150 länder världen över.

Nationell samverkan – en självklarhet

Samverkan är en naturlig del i bibliotekets dagliga arbete. Inom ramen för Kungliga bibliotekets inflytandestruktur finns en rad expertgrupper där personer från universitetsbiblioteket ingår.

Universitetsbiblioteket – en strategisk resurs

Göteborgs universitetsbibliotek växer. Ett av 2010 års prioriterade uppdrag var att integrera den konstnärliga fakultetens bibliotek. Universitetsbiblioteket går från 10 till 12 bibliotek och de två nya biblioteken i verksamheten är Biblioteket för musik och dramatik samt Konstbiblioteket.

GÖTEBORGS UNIVERSITETSBIBLIOTEK ANSVARAR för universitetets bibliometriversamhet, som i sin tur ansvarar för publiceringsstrategier, publikationsregistrering och publikationsanalys. Detta arbete innebär bland annat att universitetsbiblioteket deltar i arbetet med universitetets gemensamma forskningsutvärdering, utvecklar rutiner för kontinuerlig sammanställning av bibliometrisk statistik och kontinuerligt arbetar med att kvalitetssäkra publiceringsdatabasen.

UNDER DET GÅNGNA året har extra resurser satsats på att utveckla arbetet med analyser kring publicering och publikationer. Alla publikationer som publiceras vid universitetet registreras i databasen GUP. Under

året har GUP fått flera nya funktioner för att öka kvalitén i viktiga data. Bland annat kan varje forskare nu få ut en samlad bild av vad som finns inlagt för ens person och godkänna innehållet, så att prefekter och andra kan följa upp att allting finns med.

UTBILDNINGSVERSAMHET PÅ universitetsbiblioteket efterfrågas i allt större utsträckning. Ett av målen med den pedagogiska verksamheten är att integrera universitetsbibliotekets kurser i informationssökning och informationshantering med universitetets utbildningar. Kurserna anpassas efter ämnet och i nära samarbete med institutionerna. På de större biblioteken finns lokala undervisningsgrupper som lärarna kan



Under världskonferensen samlades världens nationalbibliotekarier i universitetets aula. De var särskilt inbjudna av rektor Pam Fredman.



Dirigenten Herbert Blomstedt, hedersdoktor vid Göteborgs universitet, donerade sitt bibliotek och arkiv till Göteborgs universitetsbibliotek.

vända sig till. Under året har universitetsbiblioteket förärats med två pedagogiska priser för sin insats i universitetets undervisning.

SOM STÖD FÖR exempelvis uppsatsskrivning har universitetsbiblioteket tagit fram en ny webbplats *Skriva och referera*. Här finns information om vetenskaplig kommunikation, källkritik, plagiering, citat och referat. Webbplatsen *Skriva och referera* finns både på svenska och på engelska.

HERBERT BLOMSTEDT, en världsberömd dirigent och hedersdoktor vid Göteborgs universitet, och en genuin bokälskare, har donerat sitt bibliotek och arkiv till Göteborgs universitetsbibliotek. Under året har vi förberett verksamheten för att ta emot hans

samling, som rymmer allt från material som anknyter till hans arbete till litteratur som spänner över alla ämnesområden. Vi arbetar nu vidare med att göra samlingen tillgänglig för forskningen.

IFLA, EN INTERNATIONELL biblioteksorganisation, står bakom världens största bibliotekskonferens och Göteborgs universitetsbibliotek fick äran att stå värd och medarrangör i 2010 års konferens. Under en vecka i augusti samlades över 3 700 deltagare från hela världen i Göteborg för att diskutera allt från yttrandefrihet och fri information på nätet till hur äldre bokskatter ska göras tillgängliga för den breda allmänheten. Deltagarna företrädde alla typer av bibliotek, såsom skolbibliotek, folkbibliotek och forskningsbibliotek.

FAKTA

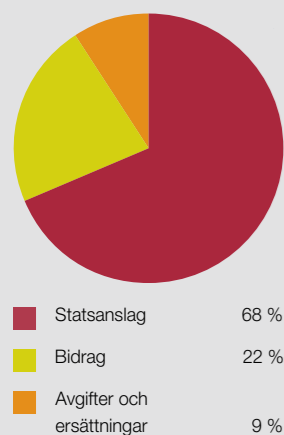
- Antal lån uppgår till 3,5 miljoner varav tryckt material står för 543 000 och e-lån för 2,5 miljoner.
- Besök, fysiska: 1,5 miljoner besök, webbsök: 2,2 miljoner
- Kursdeltagare i informationssökning och informationshantering 14 000
- Tryckt material: 67 000
- hyllmeter, volymer 2,7 miljoner
- E-böcker: 168 000
- Tryckta tidskrifter: 5 400
- E-tidskrifter prenumerationer: 11 740
- Fritt tillgängliga tidskrifter: 6 000 titlar
- Backfiles (äldre årgångar av tidskrifter) 2 800
- Antal bibliotek: 12
- Anställda: 178 varav kvinnor 66 % och män 34 %
- Intäkter: 191 miljoner

Göteborgs universitetsbibliotek

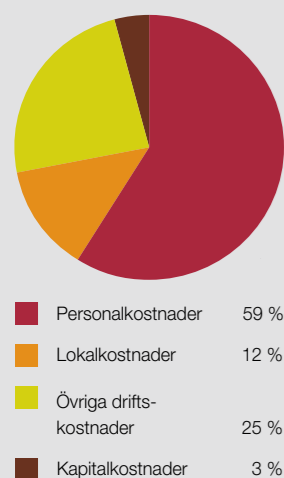
- Biblioteket för musik och dramatik
- Biomedicinska biblioteket
- Botanik- och miljöbiblioteket
- Centralbiblioteket
- Ekonomiska biblioteket
- Geovetenskapliga biblioteket
- Konstbiblioteket
- Kurs- och tidningsbiblioteket
- Pedagogiska biblioteket
- Studietorget Campus Haga
- Studietorget Campus Linné
- Studietorget Hälsovetarbacken

Ekonomiskt resultat och utveckling

Finansiering 2010



Resursanvändning 2010



UNIVERSITETET HAR UNDER året haft en fortsatt god tillväxt av intäkterna till verksamheten. Ökningen uppgår till 168 mkr (3,3 procent). Kostnaderna har samtidigt ökat med 148 mkr (3 procent). Inför budgetåret 2010 togs en rad initiativ och beslut om strategiska satsningar som främst berörde forskningsverksamheten. Dessa satsningar innebar stimulans till nyanställningar och ökade kostnader för infrastruktursatsningar. I de beräknade prognoserna antogs att kostnaderna och därmed det ekonomiska resultatet skulle försämrats med 85 mkr under årets sista månader, istället förbättrades det ekonomiska resultatet med 53 mkr. Endast en liten del av dessa satsningar har således givit förväntade kostnadsökningar under 2010 utan huvuddelen av kostnadsökningarna inffaller först under 2011. Det tar tid att bygga upp ny verksamhet och olika satsningar på nya forskningsmiljöer kommer med viss fördröjning.

DÄRFÖR REDOVISAR UNIVERSITETET ett överskott på 232 mkr. Av detta överskott redovisas 57 mkr inom utbildningsverksamheten och 174 mkr inom forskningsverksamheten.

UNIVERSITETETS SAMMANTAGNA ÖVERSKOTT

(myndighetskapt) möjliggör ytterligare satsningar för att stärka konkurrenskraften under 2011 och 2012. Följande satsningar är fortsatt prioriterade:

- Konsekvenser av forskningsutvärderingen RED10 (Research Evaluation for Development)
- Pågående investeringar i infrastruktur inom forskningsverksamheten och i studiemiljön samt driftkostnadsstöd till dessa investeringar
- Effekter av rekryteringar av internationella gästforskare
- Fortsatt satsning på identifierade styrkeområden inom forskningsverksamheten.
- Effekter av pågående organisationsutveckling och förnyelse
- Utrymme för angelägna satsningar inom utbildningsområdet

DEN SAMMANTAGNA FINANSIERINGEN av verksamheten uppgick under året till 5 165 mkr, vilket är en ökning med 3,3 procent (168 mkr) jämfört med 2009. Under perioden 2006–2010 har finansieringen av verksamheten ökat med 18 procent (773 mkr).

INTÄKTER AV ANSLAG som uppgår till 3 518 mkr ökar med 5,1 procent (172 mkr). Anslagen ökar beroende på den generella pris- och löneomräkningen och på både permanent och tillfällig utökning av antalet utbildningsplatser samt en förstärkning av anslaget till forskning och utbildning på forskarnivå.

Av statsanslagen avser:

- 1 765 mkr utbildning på grundnivå och avancerad nivå (en ökning med drygt 5 procent),
- 1 285 mkr forskning och utbildning på forskarnivå (en ökning med drygt 6 procent), samt
- 480 mkr (en ökning med drygt 3 procent) till ersättning för klinisk utbildning och forskning inom läkarutbildningen och tandläkarutbildningen, i enlighet med avtal mellan staten och Västra Götalandsregionen, samt medel till jämställdhetsåtgärder.

INTÄKTER AV AVGIFTER och andra ersättningar uppgår till 467 mkr, en minskning med 10 mkr eller 2 procent jämfört med föregående år. Intäkter av uppdragsforskning minskar med 41 mkr medan intäkter av uppdragsutbildning ökar med 12 mkr.

Även övriga försäljningsintäkter ökar med 11 mkr och intäkter från resurssamordning ökar med drygt 7 mkr. Av avgiftsintäkterna utgör:

- uppdragsforskning 126 mkr,
- uppdragsutbildning 87 mkr,
- resurssamordning 83 mkr och
- försäljningsintäkter mm 171 mkr.

INTÄKTER AV BIDRAG, det vill säga bidrag från *forskningsråd och andra bidragsgivare*, uppgår

till 1 159 mkr. Bidragsintäkterna har enbart ökat med 7 mkr eller 0,6 procent jämfört med föregående år.

De löpande bidragsinkomsterna har ökat med 3 procent (38 mkr). Skillnaden mellan redovisade intäkter och löpande inkomster redovisas som ökade oförbrukade bidrag.

Fördelning på olika grupper av bidragsgivare:

- bidrag från forskningsråd och andra statliga myndigheter har minskat något och utgör 53 procent,
- bidrag från andra svenska organisationer och företag har ökat och utgör nästan 36 procent.
- bidrag från Europeiska unionen har ökat och står för drygt 8 procent.
- bidrag från utländska företag och organisationer har också ökat något och utgör 3 procent.

DE FINANSIELLA INTÄKTERNA uppgår till 21 mkr och är oförändrade jämfört med föregående år. Av de finansiella intäkterna utgörs merparten av ränteintäkter (12 mkr) från inlåningsräntan hos Riksgälden och 9 mkr avser avkastning från egna fonder mm.

RESURSANVÄNDNINGEN I VERKSAMHETEN (de totala kostnaderna) uppgick till 4 933 mkr. Jämfört med föregående år innebär detta en nominell ökning med 3 procent (148 mkr).

Ökningen beror på ökade personalkostnader och ökade driftkostnader. Under perioden 2006–2010 har resursanvändningen i verksamheten ökat med 14 procent (620 mkr).

KOSTNADER FÖR PERSONAL motsvarar 2 923 mkr av den totala resursanvändningen. Av kostnaden utgör direkta löner och andra ersättningar 1 964 mkr och sociala avgifter, avsättningar till pensioner 895 mkr samt övriga personalkostnader (bl a företagshälsovård, kompetensutveckling

mm) 64 mkr. Jämfört med föregående år ökar de totala personalkostnaderna med 106 mkr eller 3,8 procent. Av de ökade personalkostnaderna utgör hela beloppet (106 mkr) effekter av ett ökat antal anställda. Jämfört med 2009 ökar antalet årsarbetskrafter med nästan 190.

UNDER PERIODEN 2006–2010 har de totala personalkostnaderna ökat med 436 mkr i löpande priser. Detta motsvarar en ökning på 18 procent. Volymförändringen under samma period (mätt i årsarbetskrafter) redovisar en ökning med 7 procent. Kostnaden per årsarbetskraft har ökat med 52 000 kr eller 10 procent under femårsperioden.

KOSTNADER FÖR LOKALER utgör 605 mkr av de totala kostnaderna. Jämfört med föregående år minskar lokalkostnaderna med 11 mkr. Av lokalkostnaderna utgör 557 mkr hyreskostnader och 48 mkr övriga kostnader för fastighetsdrift. Hyreskostnaderna minskar med 11 mkr medan driftkostnaderna är oförändrade.

Lokalytan uppgick till 374 700 m², en minskning med 11 100 m² jämfört med föregående år. Volymförändringen består av minskad lokalyta på 14 500 m² och tillkommande lokalytor på 3 400 m² och beror främst på:

- minskade lokalytor för den humanistiska fakultetsnämnden, den naturvetenskapliga fakultetsnämnden, den konstnärliga fakultetsnämnden och för IT-fakultetsnämnden samt för tomställda lokaler
- ökade lokalytor för skrivsalen och för gästforskarbostäder samt för den gemensamma förvaltningen.

UNDER PERIODEN 2006–2010 har de totala lokalkostnaderna ökat med 23 mkr i löpande priser, vilket motsvarar en ökning på 4 procent. Volymförändringen (lokalytan) under samma period uppgår till en minskad lokalyta på

17 000 m². Kostnaden per m² har ökat med 9 procent under perioden.

ÖVRIGA DRIFTKOSTNADER SVARAR för 1 252 mkr av den totala resursanvändningen. Jämfört med 2009 ökar driftkostnaderna med 7,5 procent eller 90 mkr.

Jämfört med föregående år ökar kostnader för köpta tjänster (bl a datatjänster) med 59 mkr och för resekostnader med 8 mkr. Kostnader för *klinisk utbildning och forskning* inom läkar- och tandläkarutbildningen utgör 473 mkr, en ökning med 18 mkr jämfört med föregående år.

FINANSIELLA KOSTNADER SAMT avskrivningar (finansiella kostnader, räntor samt avskrivningar) motsvarar 154 mkr. Kapitalkostnaderna minskar med 36 mkr, jämfört med 2009. Avskrivningar uppgår till 150 mkr och minskar med 30 mkr. Räntekostnader för lån på anläggningstillgångar uppgår till 4 mkr, en minskning med 5 mkr jämfört med föregående år.

UNDER PERIODEN 2006–2010 har finansieringen av verksamheten och resursanvändningen inom verksamheten, i löpande priser, utvecklats enligt nedanstående tabell.

INTÄKTERNA HAR UNDER perioden ökat med 18 procent. Bland intäkterna har statsanslagen ökat med 17 procent och avgifter och andra ersättningar för uppdragsverksamheter med mera har ökat med 13 procent. Intäkter av bidrag har ökat med hela 23 procent.

De totala kostnaderna har ökat med 14 procent. Personalkostnaderna har ökat med 18 procent. Lokalkostnaderna har ökat med 4 procent medan kapitalkostnaderna har minskat med 26 procent under perioden. Övriga driftkostnader har ökat med 21 procent eller i genomsnitt drygt 4 procent per år.

Ekonomiskt resultat – utbildning på grundnivå och avancerad nivå

UTFALLET AV TAKBELOPPET inklusive decemberprestationer från 2009 visar på ett överskridande på 59 mkr vilket ligger i linje med universitetets senaste prognoser. De sparade prestationerna uppgår vid årets slut till 94 mkr. Trots ökningen av antalet helårsstudenter har prestationsgraden ökat till 82 procent, vilket tyder på att examinationsbenägenheten har ökat. En trolig orsak är den försämrade arbetsmarknaden och den ökade andelen programstudenter.

UTBILDNINGSVERSAMHETEN PÅ GRUNDNIVÅ och avancerad nivå redovisar 2 051 mkr i totala intäkter under budgetåret. En ökning med 53 mkr eller 2,6 procent jämfört med 2009. Verksamheten är till över 90 procent finansierad av anslag. Av intäkterna utgör anslags- och bidragsfinansierad verksamhet 1 960 mkr (96 procent) och uppdragsverksamhet (beställd utbildning och uppdragsutbildning) 91 mkr (4 procent). De totala kostnaderna uppgår till 1 994 mkr, en ökning med 36 mkr eller 2 procent jämfört med föregående år. Bland kostnaderna ökar personalkostnaderna med 25 mkr eller 2 procent. Även övriga driftkostnader ökar med 43 mkr eller 11 procent. Däremot minskar lokalkostnaderna med 15 mkr eller med nästan 5 procent och avskrivningar med 16 mkr.

ÅRETS KAPITALFÖRÄNDRING INOM utbildning på grundnivå och avancerad nivå redovisar ett överskott på 57 mkr, att jämföra med ett överskott på 39 mkr för föregående år. Av årets överskott återfinns hela överskottet inom anslags- och bidragsfinansierad utbildning, vilket gällde även föregående år.

Överskottet inom utbildningen på grundnivå och avancerad nivå beror på att utökad utbildningsuppdrag kunnat genomföras utan att kostnaderna ökat i motsvarande mån. Överskottet visar att det finns utrymme att öka resursinsatserna och att kvalitetsförstärka inom utbildningsverksamheten

Ekonomiskt resultat– forskning och utbildning på forskarnivå

FORSKNINGSVERKSAMHETEN OCH UTBILDNINGEN på forskarnivå redovisar 3 113 mkr i totala intäkter under budgetåret. En ökning med 114 mkr eller nästan 4 procent jämfört med 2009. Verksamheten är till 53 procent finansierad av anslag och till 36 procent av bidragsintäkter. Av intäkterna utgör anslags- och bidragsfinansierad verksamhet 2 956 mkr (95 procent) och uppdragsforskning 156 mkr (5 procent). De totala kostnaderna uppgår till 2 939 mkr, en ökning med 113 mkr eller 4 procent jämfört med föregående år. Bland kostnaderna ökar personalkostnaderna med 81 mkr eller 5 procent. Även lokalkostnaderna ökar något med 4 mkr eller 1 procent och övriga driftkostnader ökar med 46 mkr eller nästan 6 procent. Däremot minskar avskrivningskostnaderna med 14 mkr.

ÅRETS KAPITALFÖRÄNDRING INOM forskning och utbildning på forskarnivå redovisar ett överskott på 174 mkr, att jämföra med ett nästan lika stort överskott på 173 mkr för föregående år. Både den anslags- och bidragsfinansierade forskningsverksamheten och den uppdragsfinansierade verksamheten redovisar överskott.

Överskottet inom forskningsverksamheten och utbildningen på forskarnivå beror på att beslutade och planerade ökade resursinsatser forskjutsits i tiden vilket kommer att ge ökade kostnader under de kommande åren. Detta gäller bland annat satsningar på rekrytering av internationella gästforskare, satsningar på styrkeområden inom forskningen samt satsningar på infrastruktur.

TILL DEN EXTERNT finansierade forskningen bidrar statliga forskningsråd med 526 mkr och andra statliga organ med 150 mkr, medan svenska forskningsstiftelser, företag och andra organisationer bidrar med 465 mkr. Härtill kommer bidrag från Europeiska unionen med 98 mkr och från utländska företag och organisationer med 38 mkr.

BIDRAGSÖKNINGEN MELLAN 2009 och 2010 från forskningsråden uppgår till 4 procent och ökningen från ”övriga svenska givare” (främst s.k. ändamålsstiftelser) uppgår till 9 procent. Bidragsökningen från EU uppgår till hela 18 procent. Totalt ökar bidragsinkomsterna till forskningsverksamheten med 5 procent mellan 2009 och 2010.

Holdingbolaget vid Göteborgs universitet AB

HOLDINGBOLAGET STARTAR, UTVECKLAR och finansierar kommersialiseringsbara forskningsresultat, affärsprojekt och företag sprungna ur universitetets verksamhet. Dessa förvaltas aktivt för god lönsamhet och tillväxt och när så är lämpligt utlicensieras eller avyttras till industriella aktörer. Målsättningen är att kommersiellt nyttiggöra forskningsresultat från universitetet. Detta sker genom att förvalta befintliga ägarengagemang samt genom att utveckla och investera i nya. Verksamheten motiveras utifrån både företagsmässiga och näringspolitiska grunder och syftet är att bidra till utveckling och tillväxt av såväl universitetet som regionen.

Bolaget har i dag ägarinnehav i 29 bolag och i fyra affärsprojekt, totalt 33 engagemang.

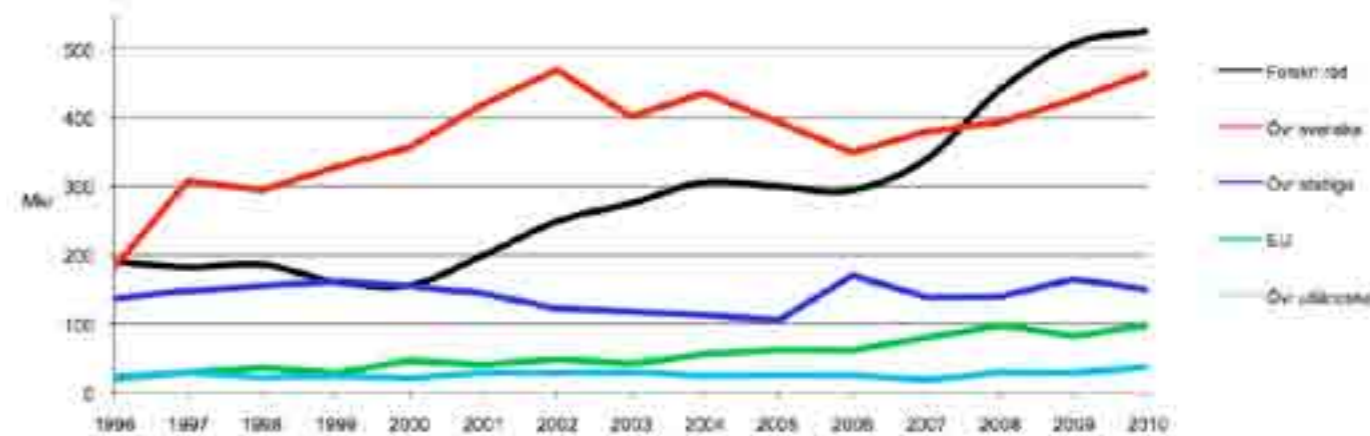
HOLDINGBOLAGET HAR VERKAT under 15 år och firade sitt jubileum under hösten 2010.

Sedan starten har GU Holding skapat:

- 55 nya forskningsbaserade affärsprojekt
- 41 företag, varav två är börsnoterade
- 250 nya arbetstillfällen
- 250 mkr i omsättning per år
- 620 mkr i attraherat riskkapital
- Framgångsrika avyttringar
- 100 mkr per år i skatteintäkter

HOLDINGKONCERNEN REDOVISAR i sitt bokslut för 2010 ett positivt resultat efter skatt på 0,4 mkr, vilket påverkar universitetets resultat i motsvarande mån. Moderbo-

Externa bidragsinkomster 1996–2010



laget redovisar ett negativt resultat efter skatt på 25 tkr.

Sammantaget har det egna kapitalet i koncernen ökat från 8,1 mkr per den 31 december 2009 till 8,6 mkr per den 31 december 2010. I moderbolaget har det egna kapitalet minskat från 8,8 mkr till 8,5 mkr för motsvarande jämförelsepunkter.

Ekonomisk ställning

UNIVERSITETET REDOVISAR SOM årets kapitalförändring ett överskott på 232 mkr.

Det ekonomiska resultatet påverkas i hög grad av att utbildningen på grundnivå och avancerad nivå redovisar ett sammantaget överskott på 57 mkr medan forskningsverksamheten och utbildningen på forskarnivå redovisar ett överskott på 174 mkr.

Myndighetskapitalet, inklusive årets kapitalförändring, uppgår vid året slut till 771 mkr.

Investeringar och låneramar

TOTALT UPPGÅR ÅRETS investeringar till 200 mkr. En ökning mot föregående år på 52 mkr.

Under året har initiativ tagits till en riktad satsning av infrastrukturella investeringar i forskningsmiljöer och studiemiljöer. Totalt har ytterligare investeringsmedel om 130 mkr ställts till verksamhetens förfogande. Av dessa medel har 34 mkr utnyttjats under året

och satsningen fortgår även under 2011.

Investeringar i annans fastighet uppgår till 21 mkr och har ökat med 2 mkr jämfört med föregående år. Projektet ”Nya idrottshögskolan” har pågått under året och färdigställs 2011. Vidare har 116 mkr investerats i utrustning och inventarier. Detta är en ökning med 12 mkr jämfört med föregående år. En ökad investeringsverksamhet redovisas för Sahlgrenska akademien, inom den naturvetenskapliga fakultetsnämnden och inom universitetsbiblioteket. Vidare har 23 mkr investerats i utvecklingsarbetet med IT-relaterade stödsystem. Jämfört med föregående år är detta en ökning med 4 mkr.

Det bokförda värdet av befintliga materiella och immateriella anläggningstillgångar uppgår per 31 december till 555 mkr. Det är en ökning jämfört med föregående år med 45 mkr. Förklaringen beror på den satsning på ökade investeringar som påbörjats under året.

UNIVERSITETET DISPONERADE UNDER budgetåret en låneram på 600 mkr för finansiering av investeringar i anläggningstillgångar som används i verksamheten. Årets nyupplåning uppgår till 163 mkr och under budgetåret har lånen amorterats med 119 mkr. Universitetets lån i Riksgälden uppgår per 31 december till 420 mkr. Nyupplåningsbehovet kommer att fortsätta att öka då de infrastrukturella investeringarna fortgår under 2011.

Likviditet

KASSALIKVIDITETEN FRAMGÅR AV nedanstående uppställning (mkr)

2010-12-31	2009-12-31	2008-12-31
2 338	1 959	1 768

BEHÅLLNINGEN PÅ RÄNTEKONTOT hos Riksgälden har således ökat med 379 mkr jämfört med föregående bokslut. Likviditeten fördelar sig på följande sätt: Statsanslagsmedel har ett positivt saldo på 848 mkr (36 procent) Bidrags- och uppdragsförskott m.m. har ett positivt saldo på 1 490 mkr (64 procent)

UNIVERSITETETS LIKVIDITET BESTÅR således till en mycket stor del av förvaldade förskott från bidragsgivare till forskningsprojekt, men också i växande utsträckning av ökat myndighetskapital.

Enligt kapitalförsörjningsförordningen ska alla in- och utbetalningar som avser universitetets verksamhet ske genom universitetets räntekonto hos Riksgälden. Den 31 december var universitetets saldo på detta konto 2 315 mkr. Den genomsnittliga inlåningsräntan på räntekontot uppgick till 0,5 procent.

För tilläggsupplysningar och notförteckning hänvisas till Göteborgs universitet, Årsredovisning 2010 <http://www.rk.gu.se/planering/arsredovisningar>

Resultaträkning

Belopp i tusen kronor

TILLGÅNGAR	2010-01-01- 2010-12-31	2009-01-01- 2009-12-31
Verksamhetens intäkter		
Intäkter av anslag	3 518 426	3 276 240
Intäkter av avgifter och andra ersättningar	466 838	477 233
Intäkter av bidrag	1 158 780	1 222 540
Finansiella intäkter	20 666	20 803
Summa	5 164 710	4 996 816
Verksamhetens kostnader		
Kostnader för personal	-2 922 573	-2 817 024
Kostnader för lokaler	-605 562	-616 203
Övriga driftkostnader	-1 251 766	-1 161 573
Finansiella kostnader	-3 610	-9 258
Avskrivningar och nedskrivningar	-149 701	-180 532
Summa	-4 933 213	-4 784 590
Verksamhetsutfall	231 497	212 226
Resultat från andelar i dotterföretag	385	189
Uppbördsverksamhet		
Intäkter av avgifter m m samt andra intäkter som inte disponeras av myndigheten	7	0
Medel som tillförts statsbudgeten från uppbördsverksamhet	-7	0
Saldo	0	0
Transfereringar		
Medel som erhållits från statsbudgeten för finansiering av bidrag	12 172	7 700
Medel som erhållits från myndigheter för finansiering av bidrag	27 020	88 402
Övriga erhållna medel för finansiering av bidrag	80 314	22 227
Lämnade bidrag	-119 506	-118 329
Saldo	0	0
Årets kapitalförändring	231 882	212 415

Balansräkning

Belopp i tusen kronor

TILLGÅNGAR	2010-12-31	2009-12-31
Immateriella anläggningstillgångar		
Balanserade utgifter för utveckling	31 806	16 894
Rättigheter och andra immateriella anläggningstillgångar	7 550	6 001
Summa immateriella anläggningstillgångar	39 356	22 895
Materiella anläggningstillgångar		
Byggnader	10 109	10 712
Förbättringsutgifter på annans fastighet	139 718	144 214
Maskiner, inventarier, installationer m m	365 590	331 751
Summa materiella anläggningstillgångar	515 416	486 677
Finansiella anläggningstillgångar		
Andelar i dotterföretag	8 431	7 963
Andra långfristiga värdepappersinnehav	52 898	40 081
Andra långfristiga fordringar	124 928	129 766
Summa finansiella anläggningstillgångar	186 257	177 810
Varulager		
Varulager och förråd	3 259	3 420
Fordringar		
Kundfordringar	92 523	100 752
Fordringar hos andra myndigheter	73 583	80 030
Övriga fordringar	3 656	2 704
Summa fordringar	169 762	183 485
Periodavgränsningsposter		
Förutbetalda kostnader	153 642	130 265
Upplupna bidragsintäkter	128 994	135 766
Övriga upplupna intäkter	28 159	30 717
Summa periodavgränsningsposter	310 795	296 749
Avräkning med statsverket	386	1 750
Kortfristiga placeringar		
Värdepapper och andelar	996	997
Kassa och bank		
Behållning räntekonto i Riksgälden	2 314 967	1 918 939
Kassa och bank	23 492	40 449
Summa kassa och bank	2 338 459	1 959 389
Summa tillgångar	3 564 685	3 133 172

Balansräkning

Belopp i tusen kronor

KAPITAL OCH SKULDER	2010-12-31	2009-12-31
Myndighetskapital		
Statskapital	1 084	1 084
Donationskapital	9 403	9 766
Resultatandelar i dotterföretag	8 046	7 774
Balanserad kapitalförändring	520 564	309 470
Kapitalförändring enligt resultaträkningen	231 882	212 415
S:a myndighetskapital	770 979	540 509
Avsättningar		
Avsättningar för pensioner och liknande förpliktelser	46 509	64 287
Summa avsättningar	46 509	64 287
Skulder m m		
Lån i Riksgälden	419 629	375 099
Skulder till andra myndigheter	114 043	101 081
Leverantörsskulder	142 220	100 921
Övriga skulder	77 811	93 384
Depositioner	544	659
Summa skulder m m	754 247	671 143
Periodavgränsningsposter		
Upplupna kostnader	324 737	294 832
Oförbrukade bidrag	1 490 570	1 381 139
Övriga förutbetalda intäkter	177 643	181 261
Summa periodavgränsningsposter	1 992 950	1 857 233
Summa kapital och skulder	3 564 685	3 133 172
Ansvarsförbindelser	6 952	7 019

För tilläggsupplysningar och notförteckning hänvisas till Göteborgs universitets årsredovisning 2010. Årsredovisningen finns att hämta på www.gu.se/omuniversitetet/presentation/arsredovisning.

Rektor



Pam Fredman
Professor

Ordförande



Carl Bennet
Styrelseordförande

Företrädare för allmänna intressen



Anna Falck
Verkställande direktör



Eva Halvarsson
Verkställande direktör



Lärke Johns
Direktör



Sverker Sörlin
Professor



Bertil Törsäter
Regionutvecklings-
direktör



Axel Wenblad
Generaldirektör

Företrädare för lärarna



Claes Dahlgren



Jan-Eric Gustafsson



Helena Holmström
Olsson



Sally Boyd
(ersättare)

Företrädare för studenterna



Martin Dackling



Klara Gustafsson



Thomas Larsson



Leonard Schmidt
(ersättare)

Företrädare för de anställda (närvaro- och yttranderätt)



Astrid Igerud
(OFR-S)



Lennart Olsson
(SEKO)



Martin Selander
(SACO)

Avsändare
Göteborgs universitet
Box 100
405 30 Göteborg

B

Porto betalt

HÖGSKOLAN FÖR SCEN OCH MUSIK

**– den enda i sitt slag i Norden med utbildningar
inom både musik, teater, opera och musikal**

Vi förser Sverige och det internationella kulturlivet med nyskapande artister och den svenska skolan med skickliga pedagoger.

Forskning och utveckling inom konstnärlig gestaltning och pedagogik är en allt viktigare del av våra lärares arbete. Ett 15-tal doktorander är knutna till högskolan.

Våra studenter hörs och syns redan under studietiden, i huset Artisten och i samverkan med kulturinstitutioner och föreningsliv runt om i landet.

Högskolan för scen och musik - en kreativ del av Göteborgs universitet

www.hsm.gu.se

**MUSIK
TEATER
MUSIKAL
OPERA**



GÖTEBORGS UNIVERSITET
HÖGSKOLAN FÖR SCEN OCH MUSIK

Foto: Jehan Wingborg